

Regional krissamverkan i Jönköpings län



Innehållsansvarig: Daniel Lilja, hälso- och sjukvårdsavdelningen, Landstingets kansli, daniel.lilja@lj.se.
Produktion: Informationsavdelningen, Landstingets kansli, 036-32 40 44, informationsavdelningen@lj.se.
Tryck: Åbergs tryckeri, april 2008, 800 exemplar.
© Landstinget i Jönköpings län, www.lj.se

Samverkansmetodik

Myndigheter och organisationer i Jönköpings län och i Ydre kommun har behov av samverkan för att kunna utföra sitt uppdrag mot medborgarna vid kris och olyckor. Inom F-samverkan hanteras samverkansfrågor som rör uppgifter som främst regleras i följande lagstiftningar:

- Lag (2006:544) om kommuners och landstings åtgärder inför och vid extraordinära händelser i fredstid och under höjd beredskap
- Lag (2003:778) om skydd mot olyckor
- Polislag (1984:387)
- Hälso- och sjukvårdslag (1982:763).

Samverkan ska präglas av prestigelöshet vilket kräver insikt, öppen kommunikation och vilja från alla aktörer.

Representant för aktör har rättighet och skyldighet att uppmärksamma behov av samverkan och framföra avvikande mening samt att komma med konstruktiva förslag.

Grunden ska vara att se till allmänhetens bästa.

Respektive myndighet och samverkande organisationer på såväl regional som lokal nivå ansvarar för den fortlöpande omvärldsbevakningen.

Syfte

Fördjupa samverkan mellan myndigheter och samverkande organisationer och företag samt stärka samhällets beredskap före, under och efter en kris eller olycka.

Före en händelse

Regionalt krishanteringsråd

Syftet med krishanteringsrådet är att förankra arbets-sätt, ge legitimitet och skapa förutsättningar för nätverk i krishanteringsfrågor. Därför ska de ytterst ansvariga för länets krishantering träffas vartannat år på politisk och tjänstemannanivå. Bred representation eftersträvas med företrädare för lokala, regionala, nationella aktörer på regional nivå och företrädare även för näringslivet. Sammankallande för krishanteringsrådet är Länsstyrelsen.

Styrgrupp F-samverkan

Styrgrupp F-samverkan är den arena där samverkansfrågor lyfts och där konsensus nås.

Representanter i styrgruppen ska ha mandat att företräda egen myndighet/organisation.

Gruppen ska

- skapa gemensam grundsyn för operativa insatser
- skapa och upprätthålla nätverk
- tillsätta händelsegrupper
- tillsätta arbetsgrupper
- följa upp arbetet i arbetsgrupper och händelsegrupper.

I Styrgrupp F-samverkan finns representanter för följande myndigheter/organisationer:

- Kommunerna (9 personer)

- Landstinget i Jönköpings län (2 personer)
- Länsstyrelsen (2 personer)
- Polismyndigheten i Jönköpings län (2 personer)
- SOS Alarm (1 person)
- Försvarsmakten (1 person)
- Adjungerade efter behov (Vägverket, Banverket med flera)

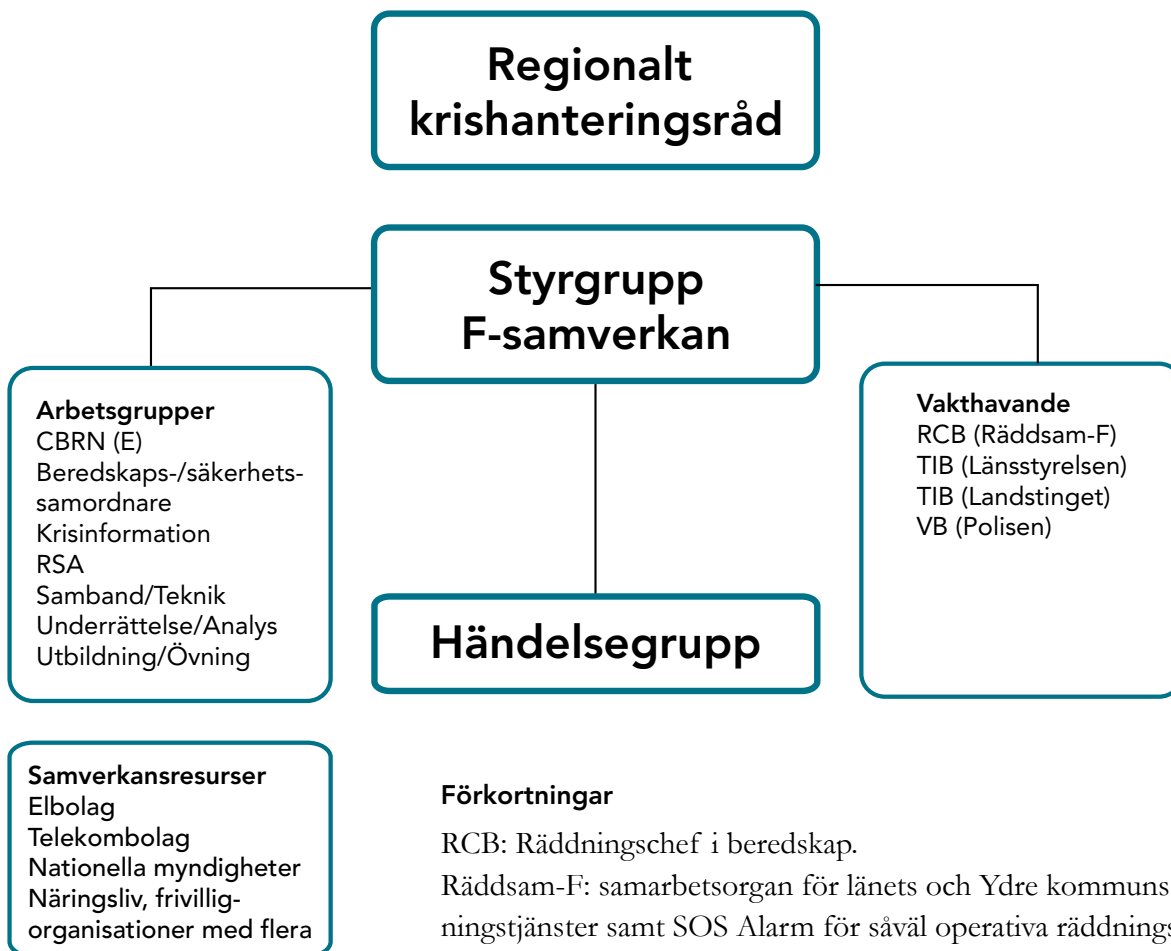
Sammankallande för Styrgrupp F-samverkan är Länsstyrelsens beredskapsdirektör. Gruppen sammanträder cirka fyra gånger per år. Möten bör genomföras i anslutning till räddningschefsmöten.

Händelsegrupper

Styrgrupp F-samverkan och vakthavandegruppen kan tillsätta händelsegrupp för omvärldsbevakning, planering och eventuellt genomförande vid till exempel höga flöden, pandemi (smittsam sjukdom som omfattar befolkningen i flera världsdelar) och epizooti (omfattande smitta bland djur).

Arbetsgrupper

Arbetsgrupper kan vara såväl permanenta som tillfälliga. De organiseras under Styrgrupp F-samverkan. Styrgrupp F-samverkan utser sammankallande i respektive arbetsgrupp. Gruppernas arbete ska kännetecknas av förtroende, öppenhet och kontinuitet.



Förkortningar

RCB: Räddningschef i beredskap.

Räddsam-F: samarbetsorgan för länets och Ydre kommuns räddningstjänster samt SOS Alarm för såväl operativa räddningsinsatser som förebyggande arbete.

RSA: Risk- och sårbarhetsanalys

TIB: Tjänsteman i beredskap

VB: Vakthavande befäl

CBRN (E): Kemiska, biologiska, radionukleära (explosiva) ämnen.

CBRN (E)

Uppdraget är att utveckla metodiken för personsanering och samverkan vid en händelse med kemiska, biologiska och radionukleära (explosiva) ämnen.

Beredskaps-/säkerhetssamordnare

Uppdraget är att fortbilda kommunernas beredskaps/säkerhetssamordnare och skapa samsyn i beredskapsfrågor samt skapa förutsättning för kunskapsutbyte mellan beredskaps-/säkerhetssamordnare.

Krisinformation

Uppdraget är att utarbeta strategier för samordnad information mellan aktörer i krishanteringssystemet.

Risk- och sårbarhetsanalys (RSA)

Uppdraget är att driva en kontinuerlig process utifrån olika scenarier, exempelvis pandemi och omfattande strömvabrott, för att identifiera risker och sårbarheter regionalt. Processen syftar till att utifrån konsekvensanalyser öka robustheten i samhället. Den regionala processen bör syfta till att skapa samsyn i metodiken för de sektorsvisa analyserna för att kunna skapa en samlad bild av länets risker och sårbarhet.

Samband/Teknik

Uppdraget är att skapa en samordning inom sambandsområdet (radiokommunikation, Mobitex, RAKEL med mera).

Underrättelse/Analys

Uppdraget är att följa risk- och hotbilder inom länet samt genomföra omvärldsanalys. Respektive myndighet/organisation delger varandra underlag. Arbetsgruppen har även till uppgift att samverka i metodfrågor inom analysområdet.

Gruppen består av säkerhetskontrollerade representanter för Länsstyrelsen, Polismyndigheten, Landstinget, Räddsam-F, SOS Alarm och Försvarsmakten. Arbetsgruppen sammanträder varannan månad eller oftare vid behov.

Vidarespridning av relevant information ska ske till Styrgrupp F-samverkan samt till berörda kommuner, organisationer, andra län med flera.

Utbildning/Övning

Uppdraget är att samordna, planera, genomföra och utvärdera regional utbildnings- och övningsverksamhet, exempelvis Regional samverkanskurs (RSK).

Under en händelse

Regional samverkansledning

Samverkan avser den dialog som sker mellan olika självständiga och sidoordnade samhällsaktörer för att samordnat nå gemensamma mål.

Händelsen avgör vilka samhällsaktörer som ingår i samverkansledningen. Samverkansledningen ska analysera behov och anpassa åtgärder efter situationen, samt identifiera och beakta avgränsningar mot lokal nivå.

Initiativ till och start av regional samverkansledning

Vakthavandefunktionerna hos Länsstyrelsen (TIB), Landstinget (TIB), räddningschef i beredskap (RCB) och Polismyndigheten (VB) samt SOS Alarm kan ta initiativ till regional samverkansledning. Situationen krav avgör vilken vakthavandefunktion som har samverkansinitiativet. Initiativtagaren svarar för start av den regionala samverkansledningen. Samverkan kan ske genom telefonmöten eller genom att berörda samlas. Larm till vakthavandefunktionerna sker via SOS Alarm.

Regional samverkansledning

Uppgiften är att samverka vid kris och olyckor.

Detta kan ske genom:

- Gemensam lägesbild
- Resursfördelning

- Informationssamordning
- Vidarespridning av information till kommuner och andra berörda aktörer sker om möjligt genom WIS (= skyddat webbaserat informationssystem).

Under startfasen ligger tyngdpunkten på operativa samverkanfrågor för att senare förskjutas mot strategisk och normativ samverkan.

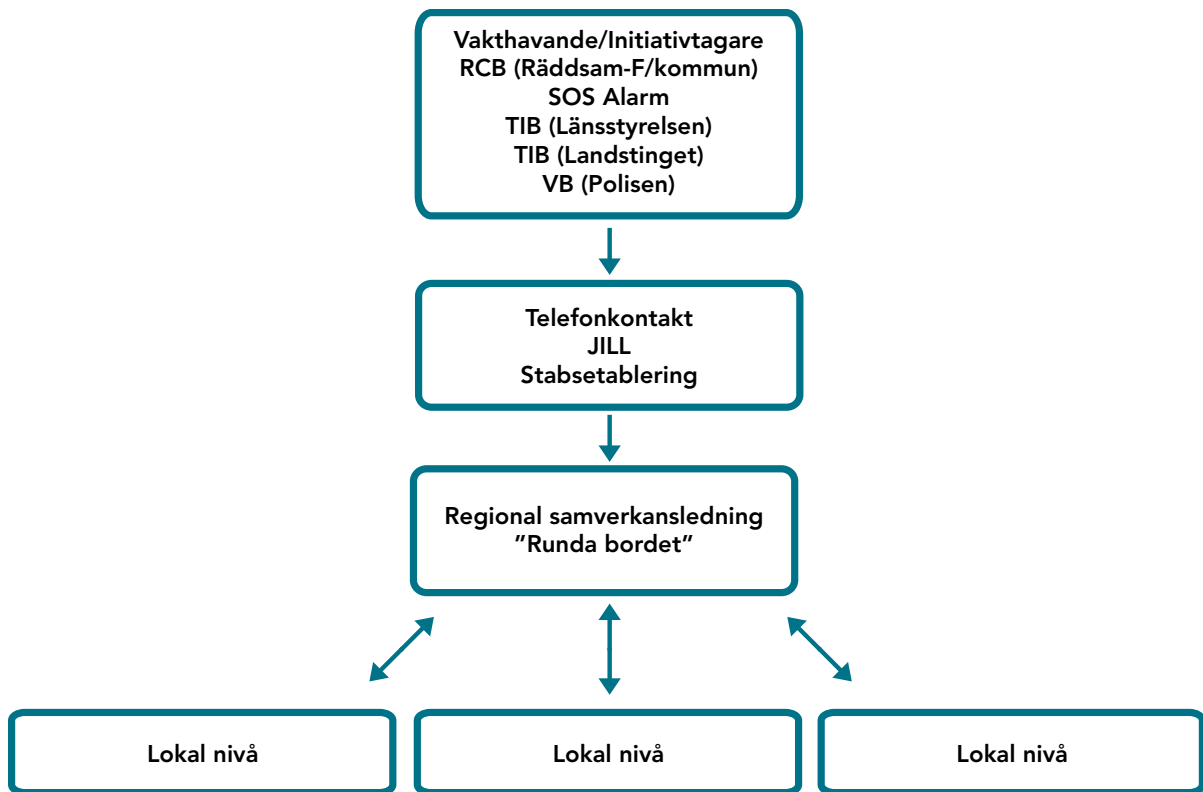
Organisation

Regional samverkansledning etableras med följande stabsfunktioner:

- Analys
- Information
- Logistik
- Intern service
- Dokumentation.

Staben kan efter behov knyta till sig erforderlig kompetens.

Staben leds av en stabschef som utses av den regionala samverkansledningen. Utsedda och utbildade stabschefer ska finnas i respektive myndighet (Länsstyrelsen, Landstinget, Räddsam-F och Polismyndigheten) för att verka i samverkansledningen.



Lokaler

Regionala samverkansledningen samlas i JILL (Jönköpings integrerade larm och ledning), som är förberedda lokaler hos SOS Alarm. Regionala samverkansledningen kan, beroende på händelsen, samlas i alternativ lokal hos någon av samverkansaktörerna.

Lokal samverkansledning

Initiativ till och start av lokal samverkansledning sker genom berörd kommun- eller förvaltningsledning.

Efter en händelse

Utvärdering

Utvärdering av stabsarbetet ska ske när den regionala samverkansledningen avvecklats. Stabschefen är ansvarig för att utvärderingen sker. Utvärderingen ska dokumenteras och delges berörda aktörer inom en månad.

Utvärderingen av stabsarbetet bör omfatta

- Larm/händelseinformation - tidsförhållanden
- Start av och initiativ till samverkansledning
– tid till etablering

- Organisationen/bemanning
- Teknik/samband
- Informationshantering/mediebild
- Förbättringsområden

Efter genomförd utvärdering av stabsarbetet ska rapport lämnas på nästa möte med Styrgrupp F-samverkan.

Stabsarbete

Allmänt

Grunden ska vara att se till allmänhetens bästa. Representant för aktör har rättighet och skyldighet att uppmärksamma behov av samverkan och framföra avvikande mening samt att komma med konstruktiva förslag.

Samverkansledningen ska analysera behov och anpassa åtgärder efter situationen, samt identifiera och beakta avgränsningar mot lokal nivå.

Organisation

Staben leds av en stabschef som utses av den regionala samverkansledningen.

Stabschefens ansvar och uppgifter:

- Planera, leda, samordna och kontrollera stabens arbete i överenskommelse med representanternas intentioner och uppdrag.
- Att fattade beslut och information når berörda.
- Verka för att konsensus nås om inriktning av arbetet.
- Se till att stabsarbetet bedrivs effektivt samt säkerställer samarbetet mellan stabens olika delar genom stabsorienteringar och anvisningar för stabsarbetet.

- Leda stabsorienteringarna.
- Sammanställa och delge nyttillkomna representanter lägesorientering.
- Första stabschefen ansvarar för att utvärdering genomförs och delges Styrgrupp F-samverkan.

För att stödja den regionala samverkansledningen organiseras en stab.

Stabens funktioner och uppgifter:

Analys

Omvärldsbevakning

Omfallsplanering/alternativplanläggning

Övervägande om samverkansperson på plats/annans stab.

Information

Sammanställa myndighetsgemensam information internt och externt.

Förbereda gemensamma presskonferenser.

Bevaka medierna och följa upp mediebild.

Vid behov starta upplysningscentral för allmänheten.

Intern service

Mat, logi, kontorsmateriel, transporter, teknik med mera.

Personaltblå

Logistik

Hantering av statliga och regionala resurser.

Dokumentation

Lägesbild

Dagbok

Mötesanteckning från stabsorientering.

Inkommande och utgående dokument.

Stabsorientering

Tonvikt bör läggas på:

- Lägesbild
- Förändringar i inriktning

- Fakta av gemensamt intresse
- Utvecklingstendenser
- Omfallsplanering/alternativplanläggning
- Resursanvändning
- Framåtriktade bedömningar och agerande
- Samverkansbehov
- Rättsläge

Kommunerna i Jönköpings län
Landstinget i Jönköpings län
Polismyndigheten i Jönköpings län
Länsstyrelsen i Jönköpings län
SOS Alarm
Försvarmakten