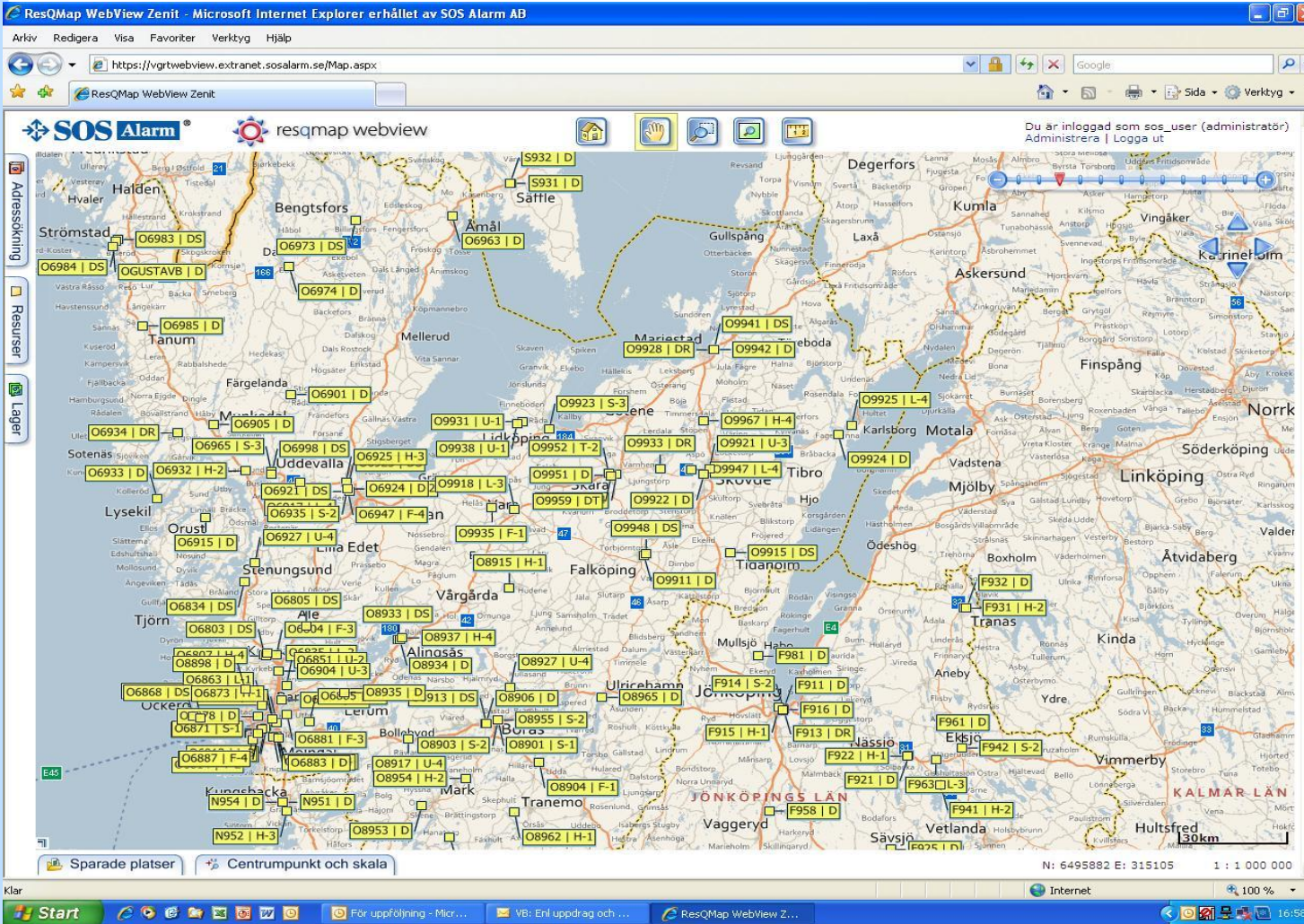


SOS Alarms tjänst Webbkarta

Om tjänsten

Kartan visar kundens enheter geografiskt. För varje resurs visas position, status och översiktlig ärendeinformation. Webbkartan visar information i realtid med maximum 60 sekunders fördröjning.



The screenshot displays the ResQMap WebView Zenit interface within a Microsoft Internet Explorer browser. The browser's address bar shows the URL <https://vgrtwebview.extranet.sosalarm.se/Map.aspx>. The interface includes a navigation menu on the left with options for 'Adresssökning', 'Resurser', and 'Lager'. The main area is a map of central Sweden, densely populated with resource markers. Each marker is a yellow square containing a resource ID and a status code, such as '06983 | DS' or '09923 | S-3'. The map shows various municipalities and towns, including Strömstad, Bengtsfors, Amäl, Sättele, Mariestad, Örebro, and Jönköping. The bottom of the browser window shows the Windows taskbar with the Start button and several open applications, including 'För uppföljning - Micr...', 'VB: Enl uppdrag och ...', and 'ResQMap WebView Z...'. The system clock in the bottom right corner indicates the time as 16:58.

Funktionalitet

När du har loggat in i Webbkartan kommer du till ResQMaps WebView som består av en kartdel som fyller större delen av fönstret i Webbläsaren samt ett antal paneler som är åtkomliga via ett antal knappar i kartans vänsterkant samt i kartans nederkant.



Bilden visar knappar i kartans vänsterkant.

Knapparna i kartans vänsterkant ger tillgång panelerna Adressökning, Resurser samt Lager. Dessa visas normalt ovanpå kartan och döljs automatiskt då man klickar i kartan. Vill du att vald panel alltid visas även när du arbetar i kartan så klickar du på knappnålssymbolen i flikens överkant, nu anpassas kartans storlek till utrymmet till höger om panelen.



Bilden visar en knappnålssymbol som indikerar att panelen döljs automatiskt.



Bilden visar en knappnålssymbol som indikerar att panelen alltid visas.

Knapparna i kartans nederkant ger tillgång till panelerna "Sparande platser" samt "Centrumpunkt och skala"



Bilden visar knappar i kartans nederkant.

För att stänga en panel så klickar du på dess knapp igen.

Adressökning

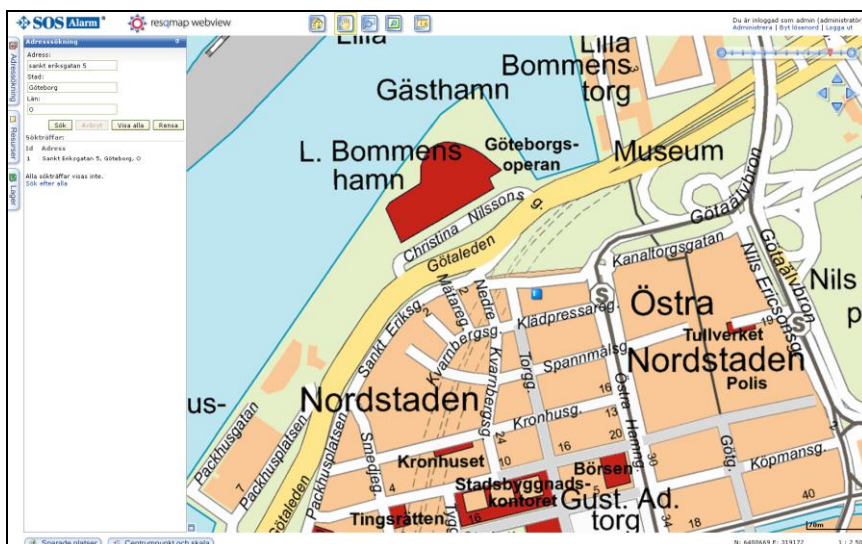
En adressökning görs i fältet med samma namn, antingen genom att fylla i en adress, en adress och en stad eller en adress och ett län och därefter klicka på sök eller trycka på Entertangenten. Du tömmer alla fält från text om du klickar på knappen Rensa. För att avbryta en pågående sökning klickar du på knappen Avbryt.



Id	Adress
1	Sankt Eriksgatan 5, Göteborg, O

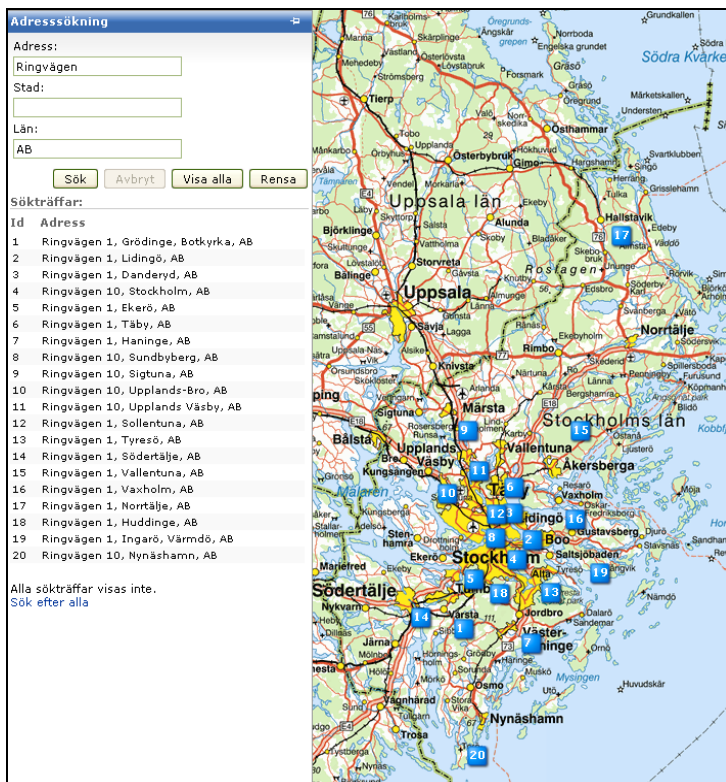
Bilden visar resultatet på söksträngen sankt eriksgatan 5 i Göteborg.

När du har gjort en sökning på en adress kommer resultatet att presenteras i listan Sökträffar.



Om endast en adress matchar sökningen centreras kartan automatiskt på denna adress, annars anpassas kartans skala och centrumpunkt så att samtliga träffar syns. Adresserna är markerade med ikoner som är numrerade med ett id som refererar till id:t i listan över sökträffar. Klickar du på en adress i listan kommer kartan att centrera på adressen samt en informationsruta med aktuell adress visas i kartan. För att komma tillbaka till läget där alla sökträffar visades i kartan klickar du på knappen "Visa alla".

Om man söker på en adress och ResQMap hittar en perfekt träff visas den tillsammans med en text som anger att alla träffar inte visas samt en länk med texten "Sök efter alla". Om man inte är nöjd med den träff man fick kan man klicka på "Sök efter alla" för att se alla sökträffar.



Bilden visar sökresultat med flera träffar.

Resurser

I fliken Resurser presenteras de aktuella resurserna som finns tillgängliga. De visas i en klickbar lista där du kan välja vilken resurs du vill få mer information om. Genom att klicka på en resurs markeras den och information om resursens Namn, Status, Typ, Prioritet och Position visas under listan. Kartans centrum flyttas dessutom till den position som den valda resursen befinner sig på och en informationsruta visas i kartan med samma information som visades. Är vald resursen tilldelad ett ärende visas även information om ärendet. En Resurs kan även väljas genom att klicka på den i kartan. Resursernas namn är detsamma som visas på kartvyn, vilket gör det enkelt att följa dem. I anslutning till statusindikationen finns ett datum och ett klockslag som visar när den aktuella resursen senast rapporterade statusen. Samma funktion finns vid informationen om resursens position, ett datum och ett klockslag när den befann sig på den aktuella positionen.

Resurser

Namn	Status
06817	Disponibel (D)
06821	Utkvitterad (U-3)
06822	Tilldelad (T)
06823	Framme på adressen (F-3)
06824	Utkvitterad (U-1)
06826	Avställd (X)
06827	Framme på adressen (F-4)
06828	Disponibel Radio (DR)
06829	Avställd (X)
06834	Disponibel Station (DS)
06835	Disponibel Station (DS)
06836	Avställd (X)
06837	På väg hemåt (H-4)
06843	Framme på adressen (F-3)
06846	Avställd (X)
06847	Snart klar (S-4)
06851	Lastat patient (L-2)
06857	Snart klar (S-4)
06863	På väg hemåt (H-2)
06865	Utkvitterad (U-2)
06866	Avställd (X)
06867	Måltidsuppeh. 45 min (M45)
06868	Disponibel Station (DS-2)

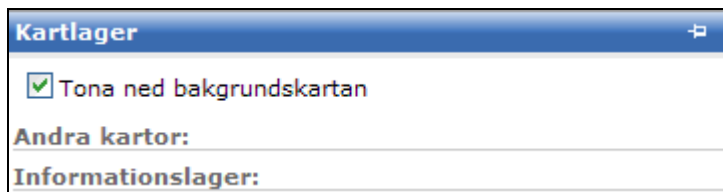
Uppdatera resurslista

Namn: 06823
Status: Framme på adressen (F-3)
2009-06-29 12:41:58
Typ: Ambulans (Ambulans)
Position: N:6400414, E:320541
2009-06-29 12:42:04
Ärende: Namn - Långt namn

Bilden visar lista med resurser och dess status. Vald resurs är knuten till ett ärende.

Kartlager

I fältet kartlager har du möjlighet att tona ner bakgrundskartan, så att resurserna blir tydligare på kartan. Detta gör du genom att klicka i den vita kvadraten så den markeras med en grön bock.



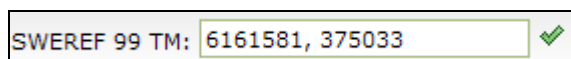
Bilden visar att bakgrundskartan är nedtonad.

Sparade platser

I fliken "Sparade platser" kan du klicka på fördefinierade bokmärken för att komma till en viss plats. För att kunna definiera egna bokmärken måste du vara inloggad som administratör.

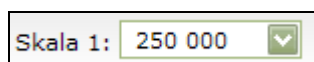
Centrumpunkt och Skala

I fliken "Centrumpunkt och skala" visas aktuell centrumpunkt som WGS84 grader, RT90 2.5 gon V med X- och Y-kordinater samt som SWEREF 99 TM med N- och E-kordinater. Här kan man även mata in en position i något av ovan nämnda referenssystem, klicka på den gröna bocken och kartans centrumpunkt ändras.



Bilden visar Centrumpunkt i SWEREF 99 TM.

I denna flik visas även aktuell skala och det gör att byta skala genom att välja en skalnivå från listan.



Bilden visar Aktuell skala.

Kartfönstret

I kartfönstret presenteras den karta som valts med de resurser som befinner sig inom kartområdet. Du kan flytta kartans centrum i fyra olika riktningar genom att klicka på panoreringspilarna i kartan övre högra hörn eller hålla nere vänster musknapp i kartan och dra den i den riktning du vill flytta centrum. Skalnivån kan ändras genom att antingen klicka på + och - knapparna eller dra den röda pilen till den skalnivån som önskas.



Bilden visar funktionen Zoom och panoreringskontroller.


Verktygsrad

I kartan överkant finns en verktygsrad med ett antal knappar som kan användas för att interagera med kartan.



Bilden visar verktygsraden.




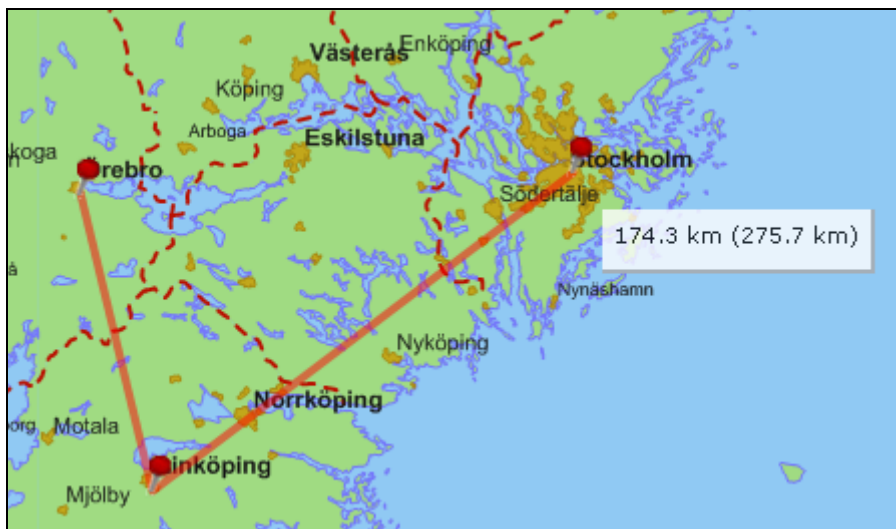
Om du väljer  så kan du panorera kartan genom att hålla ned vänster musknapp och sedan dra kartan åt det håll du vill panorera. Du kan även klicka på resurser i kartan för att välja dem, och på så sätt få upp information om dem i resursfältet. När du selekterar en resurs ändras dess färg till grön, för att markera att du valt just den resursen. När en resurs markeras i kartan, blir den aktuella resurser även markerad i resurslistan. Verket kan även användas till att markera sökträffar i kartan, dessa markeras då även i listan med sökträffar.



Genom att klicka på  så ändras kartcenter och skala till dina startvärden som har lagts upp i din användarprofil.




Väljer du  så kan du mäta avstånd i kartan, första klicket i kartan anger startposition och efterföljande klick anger delsträckor i det avstånd då vill mäta. För att påbörja en ny mätning klickar du på ikonen igen. När du placerar muspekaren över en mätpunkt visas en informationsruta med den senaste markerade sträckans längd samt inom parentes den totala sträckan fram till mätpunkten. För att avsluta klickar du på någon av de andra verktygsikonerna.




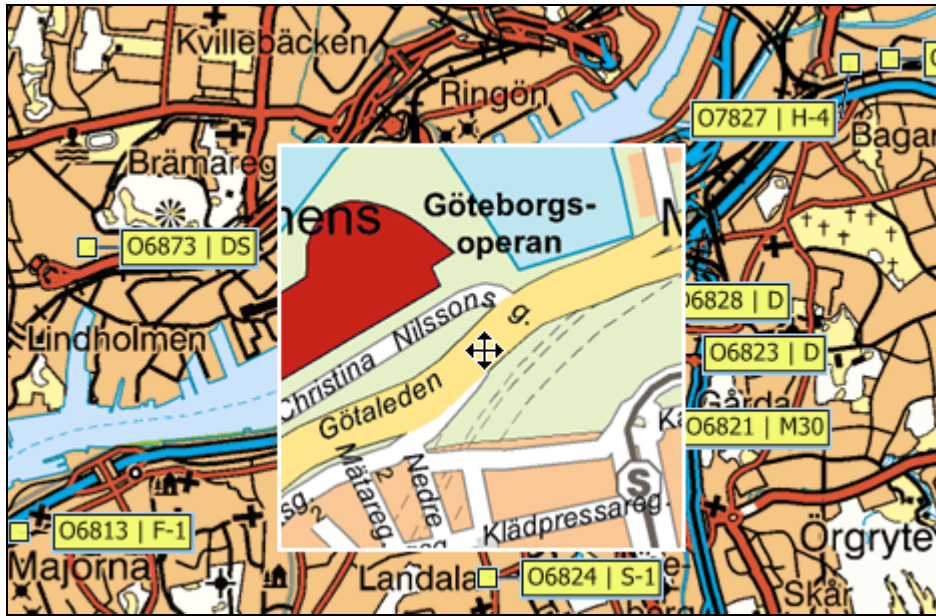
Bilden visar mätverktygets funktion. Avståndet mellan Linköping och Stockholm är 174,3 km, avståndet mellan Örebro och Stockholm (via Linköping) är 275,7km.



Ikonen  aktiverar zoomverktyget. Genom att hålla ned vänster musknapp i kartat och sedan dra muspekaren åt något håll markeras ett område som kartan kommer att zooma in på.



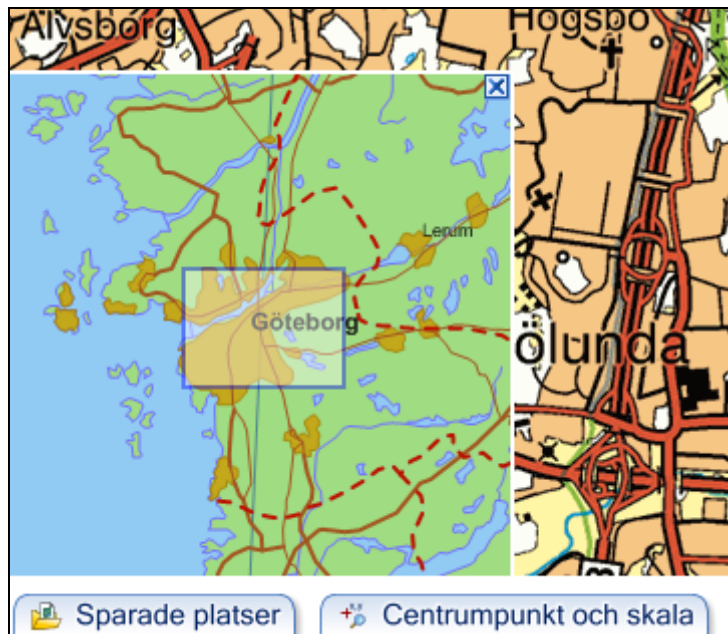
Klickar du på  aktiveras funktionen förstoringsglas. Genom att föra musen över kartan kommer kartinformationen från en lägre skalnivå visas i den ruta som följer muspekaren. Förstoringsglaset stängs genom att du klickar på någon av de andra knapparna i verktygsraden.



Bilden visar funktionen Förstoringsglas.

Översiktskarta

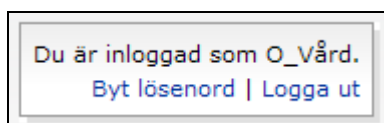
I kartans nedre vänstra hörn visas en översiktskarta, rektangeln med den blå ramen visar huvudkartans täckningsområde. Flyttas du översiktskartans centrum (genom att panorera med musen) följer huvudkartans centrum med. Vill du dölja översiktskartan klickar du på kryssikonen i dess övre högra hörn.



Bilden visar översiktskartan.

Informationsruta

I övre högra hörnet av skärmen finns en ruta som innehåller information om vem som är inloggad, en länk till en sida där det går att byta lösenord samt en möjlighet att logga ut den inloggade användaren.



Bilden visar Informationsrutan.