

Gemensam rutin för informationsflöde i Rakel under operativ samverkanshändelse inom Jönköpings län



Polisen



Landstinget
i Jönköpings län



1 Bakgrund

Inom Jönköpings län finns en lång historik beträffande operativ samverkan mellan kommunal räddningstjänst, polisen, sjukvården och SOS Alarm. Införande av kommunikationssystemet Rakel har därför kommit att bli ett bra verktyg i detta sammanhang. Efter en tids användande har det uppkommit behov av att systematisera hur informationsflödet i Rakel under operativa samverkanshändelser ska ske. Därför har denna rutin tillkommit och utgör en gemensam sådan för alla fyra organisationerna i "RAPS-familjen" i Jönköpings län; kommunal räddningstjänst, polisen, sjukvården och SOS Alarm.

2 Syfte

Denna rutin reglerar på vilket sätt informationsflödet ska ske under operativa samverkanshändelser i Jönköpings län. Med samverkanshändelse menas sådan händelse där någon form av samverkansbehov föreligger, oavsett vem som är initiativtagare. Denna rutin utgör också en regional och lokal tillämpning av de för de olika aktörerna centralt antagna styrdokumentet kring Rakel.

3 Avgränsningar

Denna rutin ersätter inte MSB:s nationella riktlinjer för Rakel, Socialstyrelsens styrdokument för Rakel-användning inom ambulanssjukvården eller Polisens styrdokument för Rakel-användning.

Denna rutin är främst tänkt att få sin tillämpning vid oplanerade händelser men kan med fördel användas som utgångspunkt för sambandsstrukturer även vid planerade händelser (kommenderingar, festivaler etc).

4 Innehåll

1	Bakgrund	3
2	Syfte.....	5
3	Avgränsningar.....	7
4	Innehåll.....	9
5	Grundprinciper	11
6	Radiodisciplin.....	13
7	Talgruppsanvändning utanför larmtillstånd.....	15
7.1	Ambulanssjukvården	15
7.2	Räddningstjänsten	15
7.3	Polisen	15
8	Informationsflöde.....	17
8.1	Utlarmning.....	17
8.2	Talgruppstilldelning	17
8.3	Larmkvittens	17
8.4	Totalinfo	17
8.5	Förberedande order	20
8.6	Vindruter rapport	20
8.7	Första lägesrapport	20
8.7.1	Ambulanssjukvården	21
8.7.2	Räddningstjänsten	21
8.7.3	Polisen	21
8.8	Fortsatta lägesrapporter	21
8.9	Skadeplatssamband.....	21
8.9.1	Samverkansledning.....	21
8.9.2	Organisationsintern ledning.....	22
8.9.3	Samverkanssektorer.....	22
8.9.4	Organisationsinterna sektorer	22
8.9.5	Tillkommande resurser från annat län	22
Bilaga A.	Talgruppstilldelning	23
	Generellt RAPS-händelser	23
	Insatstalgrupper	23
	Specifikt vårdhändelser	23
	Samverkanshändelser utanför RAPS-kollektivet.....	23
Bilaga B.	Sambandsexempel	25
	Totalinfoflöde	25
	Lägenhetsbrand.....	25
	Trafikolycka	26
	Hot om suicid.....	27
	Bombhot.....	28
	Vindruter rapport	29
	Lägenhetsbrand.....	29
	Trafikolycka	29
	Hot om suicid.....	29

Lägesrapport.....	30
Lägenhetsbrand.....	30
Trafikolycka	30
Hot om suicid.....	30
Bombhot.....	30
Bilaga C. Sambandsscheman.....	31

5 Grundprinciper

Inom F-samverkan och RäddSam F har hela Rakeliförandet baserats på ett antal grundprinciper vilka har legat till grund för tillämpningen av centrala riktlinjer och styrdokument. Dessa grundprinciper är

- Öppenhet till gagn för samverkan och de drabbade sammanhangen
- Samverkanstalgrupper (primärt RAPS) för huvudmängden kommunikation
- Information skall tolkas av mottagaren (såväl aktiva som passiva) och inte via tekniska eller mänskliga filter
- Minimerat antal talgruppsbyten för insatt personal
- Nyttja väl etablerade och väl fungerande arbetsätt i ny teknik
- Utgångspunkten skall vara den lilla insatsen som kan byggas ut/på till den stora insatsens behov

6 Radiodisciplin

För att Rakelkommunikationen ska fungera förutsätter det att alla användare har en god radiodisciplin. Dels innebär det att man ska begränsa den talade informationen till att bli kort, koncis och kärnfull så att inte nät- och personkapacitet belastas med än nödvändigt. Dels innebär det att alla förväntas aktivt lyssna på den radiokommunikation som sker. Anrop ska besvaras snabbt och samtalet sedan senareläggas istället för att anropen inte besvaras alls. Lyssna mer och prata koncentrerat vid behov. Information som kan skickas med status och/eller text bör så göras, dels för att öka precisionen i informationen och dels för att minska belastningen på talgrupperna.

7 Talgruppsanvändning utanför larmtillstånd

7.1 Ambulanssjukvården

Ambulanser utanför larmtillstånd ska ha sina handterminaler inställda på 343 Enh 9XXX och fordonsterminaler på 343 Enh 9XXX

7.2 Räddningstjänsten

Räddningstjänstens resurser ska utanför larmtillstånd ha samtliga terminaler inställda på respektive stationstalgrupp. Undantaget är insatsledare och brandingenjörer vilka kan ha terminaler inställda på för systemledninguppgifter lämplig talgrupp.

7.3 Polisen

Polisens resurser ska utanför larmtillstånd ha samtliga terminaler inställda på enhetsvisa scanninglistor.

8 Informationsflöde



8.1 Utlarmning

Utlarmning sker utifrån varje organisations egna rutiner och tekniska förutsättningar. Då behovet av samverkan identifierats ska SOS Alarm kontaktas för att tilldela samverkanstalgrupp, RAPS, enligt denna rutin (Bilaga A). SOS Alarm ska också omgående distribuera information om tilldelad talgrupp till samtliga berörda resurser.

8.2 Talgrupps-tilldelning

SOS Alarm utgör "ordningsman" för tilldelning av samverkanstalgrupper samt räddningstjänstens och sjukvårdens insatstalgrupper enligt Bilaga A. LKC Jönköping sköter talgrupps-tilldelning vad gäller polisens insatstalgrupper.

8.3 Larmkvittens

Samtliga resurser ska i möjligaste mån nyttja statusfunktionen i Rakel för att kvittera larm. I undantagsfall kan muntlig kvittens efter samtalsbegäran accepteras om en enskild organisations förutsättningar hindrar användning av status.

8.4 Totalinfo

När den räddningstjänstresurs och den sjukvårdsresurs som förväntas anlända först till skadeplatsen kvitterat sig på väg ska SOS Alarm muntligt gå ut med totalinfo på tilldelad samverkanstalgrupp, RAPS. Polisen förväntas då också finnas med på medlyssning på aktuell talgrupp via KC och beordrade patruller.

Totalinfor ska innehålla all den information som SOS vid det tillfället besitter och skall minst omfatta följande punkter:

- Ärendetyp inklusive räddningstjänstens larmnivå
- Adress/platsangivelse
- Skadeomfattning
- Speciella risker
- Mötande uppringare
- Larmade resurser
 - Antalet larmade ambulanser samt en bedömning om vilken ambulans som förväntas vara först på plats och därmed utgöra sjukvårdsledningsfunktion. Är det till händelsen ambulansresurser knutna som förväntas ha onormalt lång framkörningstid ska detta meddelas.
 - Om räddningstjänstens larmade resurser avviker från larmplan ska detta rapporteras, i övrigt behövs ingen rapport om larmade räddningstjänstresurser.

Efter att SOS Alarm levererat den information de besitter ska polisens KC gå in och komplettera med den information de besitter kring ärendet. Det kan handla om uppgifter från befolkningsregistret, eventuella tidigare ärenden/omständigheter på den aktuella adressen samt information om vilka resurser som tilldelats ärendet. KC ska också meddela när första polisresurs förväntas vara på plats.

Finns det information från räddningstjänstens inre ledningsstödsfunktioner (t.ex. inre befäl) ska den lämnas efter polisens rapport.

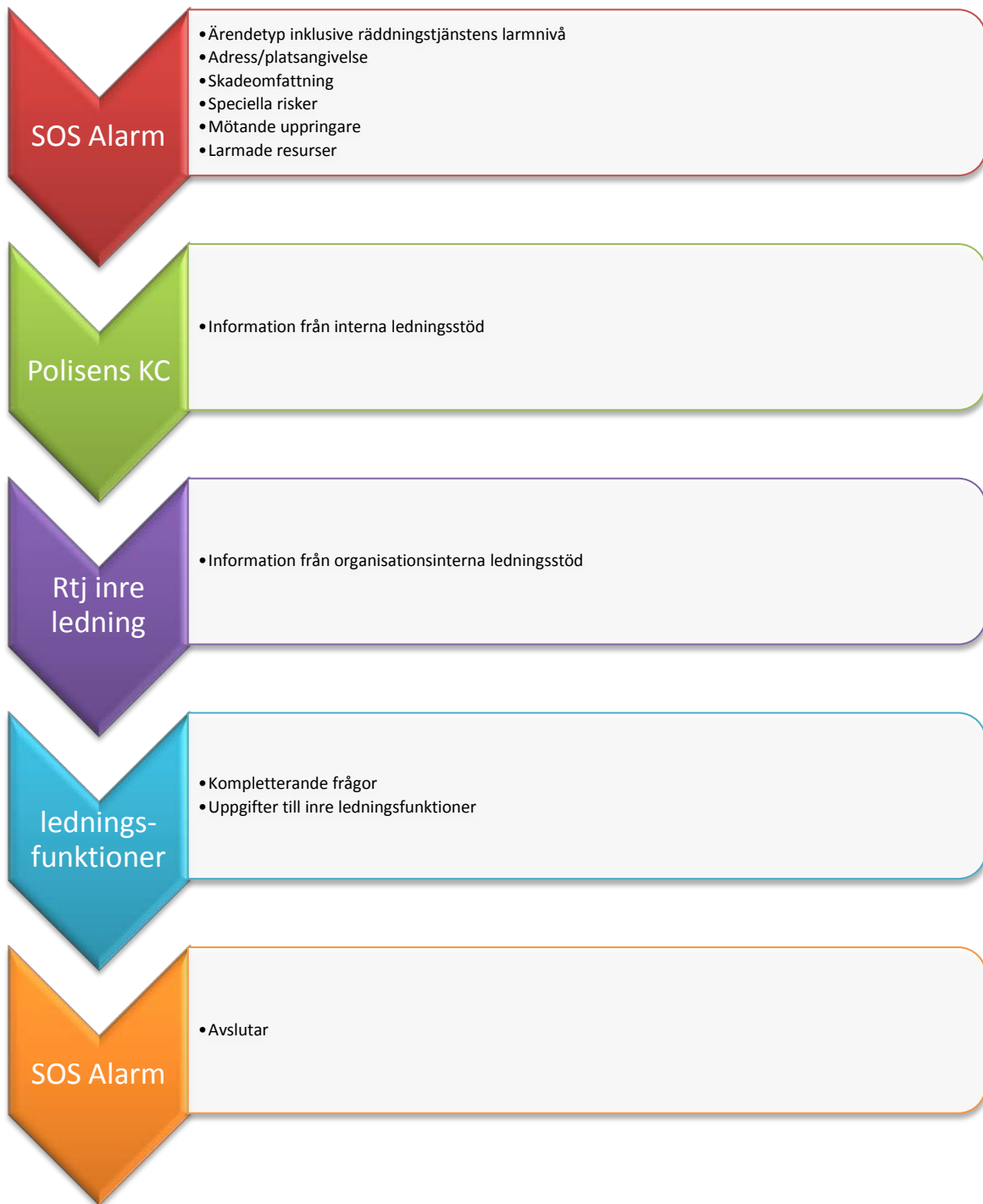
Under hela detta förlopp förväntas SOS Alarm vara "ordförande" och styra samtalet. Är det av händelsekaraktär mer lämpligt att annan aktör inom RAPS tar över ordförandeskapet ska, med tydlighet, så ske.

Ingen kvittens på mottagen information ska fortlöpande ges från resurser på väg utan bara vid explicit förfrågan

Efter att ovanstående informationsmängd lämnats frågar SOS Alarm om den räddningsresurs som förväntas vara först på plats har uppfattat informationen. Därefter kan ordet lämnas fritt till respektive organisations yttre ledningsfunktion att ställa kompletterande frågor eller uppgifter för vidare utredning av stabsresurser. Prioriteringsordning är "först på plats" och därefter "högst på väg".

Efter den korta frågerundan avslutar SOS, eller den som övertagit ordförandeskapet, samtalet. Fram till dess att första enhet är på plats och lämnat lägesrapport ska, utom i undantagsfall, SOS finnas med på öppen passning på tilldelad talgrupp. Därefter gäller samtalsbegäran via status för samtliga resurser på väg om kontakt med SOS önskas.

Strikt och god radiodisciplin ska hela tiden eftersträvas för att minimera taltiden i etern.



Om väsentlig information i ärendet tillkommer eller om många resurser med lång framkörningstid är med i ärendet kan SOS Alarm eller polisens KC ta initiativ till att lämna en kompletterande totalinfo, vilket sker öppet i RAPS-talgrupp utan krav på kvittens. Kompletterande totalinfospridning får inte hindra annan väsentlig radiokommunikation i ärendet.

Exempel på hur totalinfoflödet kan se ut ges i Bilaga A

Skulle någon resurs ha behov av totalinfo tidigare än att man hinner vänta enligt ovanstående flöde kan samtalsbegäran till SOS göras. Prioriteringsordningen för företrädare i radiotrafiken är "Först på plats", "Högst på väg", oavsett organisationstillhörighet.

8.5 Förberedande order

Efter att totalinfor lämnats kan på tilldelad RAPS-talgrupp förberedande order ges från respektive organisations ledningsfunktion ges. Det är en fördel om detta får utrymme på tilldelad RAPS-talgrupp eftersom överhörningseffekterna ger en möjlighet till självsynkronisering mellan de olika resurserna. Eftersom RAPS-talgrupperna är en organisationsgemensam arena är det högst väsentligt att en strikt och god radiodisciplin upprätthålls för att minimera taltiden i etern.

8.6 Vindruter rapport

När första enhet, oavsett organisationstillhörighet, kommer fram till olycksplatsen ska en vindruter rapport ges. Informationen sänds på tilldelad RAPS-talgrupp utan föregående samtalsbegäran (CBR) med målgrupp samtliga resurser på väg till händelsen.

Vindruter rapporten ska utformas i sin omfattning så att en förstainsats inte försenas. En vindruter rapport bör innefatta följande informationspunkter

- Bekräftelse av adress
- Skadeomfattning
- Speciella risker
- Informationsavsändare

Vindruter rapporten ska inte kvitteras av någon, men om tillfälle ges för någon av SOS, LKC eller räddningstjänstens stabsfunktion är det önskvärt, om än inte nödvändigt, att dokumentera vindruter rapporten.

Exempel på hur en vindruter rapport kan utformas ges i Bilaga A.

8.7 Första lägesrapport

En första lägesrapport ska lämnas för att bjuda samtliga funktioner som är inblandade i händelsen möjlighet till en gemensam lägesbild. Lägesrapporter ska i möjligaste mån lämnas i talgrupp och med fördel på RAPS för att erbjuda överhörningsmöjligheter inom RAPS-kollektivet. Kvitterande mottagare för lägesrapporten är respektive organisations ledningscentral (SOS Alarm, Polisens KC, räddningstjänstens inre ledningsfunktioner etc) och anrop av denna sker enligt normala rutiner. För räddningstjänsten och ambulanssjukvården innebär det en samtalsbegäran (CBR) och för polisen öppet anrop på tilldelad samverkanstalgrupp.

Utformningen av lägesrapporten sker utifrån respektive organisations egna metoder.

Exempel på hur lägesrapporter kan utformas ges i Bilaga A.

8.7.1 Ambulanssjukvården

Ambulanssjukvården har via Socialstyrelsen utvecklat ett koncept kallat METHANE.

M	Misstänkt allvarlig händelse
E	Exakt lokalisation
T	Typ av händelse, allvarlighetsgrad
H	Hot och risker
A	Ankomstväg
N	Numerär på antal skadade, uppskattat
E	Erforderliga resurser

8.7.2 Räddningstjänsten

Inom räddningstjänsten finns ett lägesrapportkoncept kallat OSHBIP

O	Objekt
S	Skada
H	Hot
B	Beslut i Stort
I	Insats
P	Prognos

8.7.3 Polisen

Inom polisen finns ingen fastställd metodik för lägesrapportering på motsvarande sätt som inom ambulanssjukvården eller räddningstjänsten. Lägesrapportering inom polisen sker därför ad hoc men med syfte att sprida en aktuell lägesbild till berörda.

8.8 Fortsatta lägesrapporter

Kontinuerliga lägesrapporter ska lämnas för att bjuda samtliga funktioner som är inblandade i händelsen möjlighet till en gemensam lägesbild. Lägesrapporter ska i möjligaste mån lämnas i talgrupp och med fördel på RAPS för att erbjuda överhörningsmöjligheter inom RAPS-kollektivet. Kvittrande mottagare för lägesrapporten är respektive organisations ledningscentral (SOS Alarm, Polisens KC, räddningstjänstens inre ledningsfunktioner etc) och anrop av denna sker enligt normala rutiner. För räddningstjänsten och ambulanssjukvården innebär det en samtalsbegäran (CBR) och för polisen öppet anrop på tilldelad samverkanstalgrupp.

Utformningen av lägesrapporten sker utifrån respektive organisations egna metoder och ska ge en bred bild av händelseutvecklingen på platsen, viktiga aktiviteter, förändringar i förutsättningar, uppdaterade prognoser och resursbehov.

8.9 Skadeplatssamband

Grundprincipen är att den radiokommunikation som sker på platsen så långt som möjligt ska bedrivas i samverkanstalgrupper, RAPS. Detta för att skapa överhörningsmöjligheter mellan organisationerna. Finns explicita behov av sektorsindeldad radiokommunikation av olika slag ska en särskild sambandsplanering ske.

8.9.1 Samverkansledning

Är behovet stort av organisationsöverskridande radiokommunikation i ledningsorganisationen kan funktionerna inom ledningen nyttja talgruppsfamiljen RAPS Led.

8.9.2 Organisationsintern ledning

Är behovet stort av organisationsintern radiokommunikation i ledningsorganisationen kan funktionerna inom ledningen nyttja respektive organisations ledningstalgrupper. För ambulanssjukvårdens del gäller talgruppsfamiljen "343 SjvLed-X". För räddningstjänstens del gäller talgruppsfamiljen "243 RtjLed-X" där motsvarande RtjLed-talgrupp som tilldelad RAPS-talgrupp bör väljas. För polisens del gäller "Insats 3X Jönk"

8.9.3 Samverkanssektorer

Finns behov av radiokommunikation i sektorer med deltagare från olika organisationer ska SOS Alarm tilldela ytterligare en RAPS-talgrupp vilken tas i anspråk för sektorssamband.

8.9.4 Organisationsinterna sektorer

Finns det behov av radiokommunikation inom organisationsinterna sektorer ska den egna organisationens insatstalgrupper användas. För ambulanssjukvårdens del gäller talgruppsfamiljen "343 SjvIns-XX". För räddningstjänstens del gäller talgruppsfamiljen "243 RtjIns-X" där motsvarande RtjIns-talgrupp som tilldelad RAPS-talgrupp bör väljas. För polisens del gäller talgruppsfamiljen "Insats 3X Jönk" vilka fördelas av polisens KC.

8.9.5 Tillkommande resurser från annat län

Förstärkande resurser från annat län förväntas ställa in sina Rakelterminaler på tilldelad talgrupp under förutsättning att denna finns statiskt programmerad i resursens terminal. I annat fall ska SOS Alarm/KC grupp kombinera lämplig talgrupp som den förstärkande har statiskt i sin terminal med för händelsen tilldelad talgrupp. Dynamisk utskjutning av talgrupper ska i det längsta undvikas.

Bilaga A. Talgruppstilldelning

Generellt RAPS-händelser

För generella samverkanshändelser inom ramen för RAPS-kollektivet tilldelas talgrupper automatiskt av CoordCom. För händelser inom länet som har utgångspunkt från polisiära eller sjukvårdsrelaterade händelser tilldelas någon av talgrupperna Jönk RAPS-91 – Jönk RAPS-95. Övriga händelser inom länet tilldelas någon av talgrupperna Jönk RAPS-1 – Jönk RAPS-9. Händelser utanför länet tilldelas enligt gällande rutin i det tilldelade området. CoordCom tilldelar den talgrupp som varit ledig längst tid.

Insatstalgrupper

Behöver räddningstjänsten tilldelas en insatstalgrupp (243 RtjIns-X) nyttjas i första hand talgrupp med samma nummer som tilldelad RAPS-talgrupp. Tilldelning av sjukvårdens insatstalgrupper (343 SjtIns-X) sker av SOS Alarm enligt särskilt uppgjord rutin. Tilldelning av polisens insatstalgrupper (Insats 3X Jönk) sker av KC enligt särskilt uppgjord rutin.

Specifikt vårdhändelser

Vårdhändelser med samverkansbehov (IVPA, sjukvårdslarm, hjärtstoppassistans, lyft- och bärhjälp) hanteras i normalfallet på talgruppsfamiljen "Jönk RAPS-9X".

Samverkanshändelser utanför RAPS-kollektivet

Talgruppstilldelning för samverkanshändelser som inbegriper fler aktörer än de som ingår i RAPS-kollektivet hanteras i enlighet med skrivningar i Nationella Riktlinjer för samverkan i Rakel.

Bilaga B. Sambandsexempel

Totalinfoflöde

Lägenhetsbrand

”SOS Jönköping går ut med totalinfo

Nivå 10 samt två ambulanser, brand i lägenhet Oxelgatan 23C i Lillbyn.

Lågor ut genom fönster på andra våningen.

Rökspridning till trapphuset.

Brandvarnare tjuter i den brinnande lägenheten.

Inringare möter upp vid infarten till Oxelgatan.

Räddning 43-2080 samt ambulans 43-9220 utgör ledningsenheter.

Har polis 4-3 något att komplettera med?”

”4-3 kompletterar med information om att 23 personer är skrivna på adressen. Vi har sedan tidigare inga kända händelser på adressen. Polis 43-9200 är på väg och beräknas vara framme inom 15 minuter. Slut!”

”Har räddningstjänstens inre befäl har någon kompletterande information?”

”Räddning 43-8000 meddelar att i grannttrapphuset 23B finns ett gruppboende för psykiskt funktionshindrade. Bostadstillsyn i byggnaden har konstaterat brist vad gäller genomföringar efter stambyten. Brandpost finns i korsningen Oxelgatan-Lindallén. Slut!”

”SOS efterhör om Räddning 43-2060 uppfattat informationen?”

”Räddning 43-2060 har uppfattat informationen.”

”SOS efterhör om det finns några frågor från någon av ledningsfunktionerna?”

...

”SOS avslutar totalinfo. Klart slut!”

Alternativ utformning

”SOS Jönköping går ut med totalinfo beträffande brand i lägenhet, Oxelgatan 23C i Lillbyn. Enligt inringare syns lågor i fönster på andra våningen och brandrök har spridit sig till trapphuset. Det är oklart om det finns någon kvar i lägenheten men brandvarnaren hörs tjuta. Dörren till trapphuset ska vara upplåst och inringaren möter upp vid infarten till Oxelgatan. Nivå 10 har larmats. Två ambulanser är på väg och Ambulans 43-9220 förväntas vara först på plats och utgöra ledning. Slut! Har polisen 4-3 något att komplettera med?”

”4-3 kompletterar med information om att 23 personer är skrivna på adressen. Vi har sedan tidigare inga kända händelser på adressen. Polis 43-9200 är på väg och beräknas vara framme inom 15 minuter. Slut!”

”SOS efterhör om räddningstjänstens inre befäl har någon kompletterande information?”

”Räddning 43-8000 meddelar att i granntropphuset 23B finns ett gruppboende för psykiskt funktionshindrade. Bostadstillsyn i byggnaden har konstaterat brist vad gäller genomföringar efter stambyten. Brandpost finns i korsningen Oxelgatan-Lindallén. Slut!”

”SOS efterhör om Räddning 43-2060 uppfattat informationen?”

”Räddning 43-2060 har uppfattat informationen.”

”SOS efterhör om det finns några frågor från någon av ledningsfunktionerna?”

...

”SOS avslutar totalinfo. Klart slut!”

Trafikolycka

”SOS Jönköping går ut med totalinfo

Nivå 5 samt två ambulanser, trafikolycka lastbil traktor, Rv 31 någon kilometer öster om avfarten till Stensjön, i höjd med Rörkärr.

En person kvar i traktorn, oklart om denna är fastklämd. Ingen kvar i lastbilen.

Lastbilen, som blockerar hela körbanan, är lastad med paketerad mjölk vilken spillt ut över vägbanan och ner i diken.

Traktorn har en tillkopplad större harv.

Okänt om drivmedelsläckage.

Räddning 43-2080 samt ambulans 43-9610 utgör ledningsenheter.

Har polis 4-3 något att komplettera med?”

”4-3 kompletterar med att polis 43-2110 har tilldelats ärendet men har ännu inte kommit ut på talgruppen. 4-3 finns kvar och passar talgruppen tills vidare. Polis 43-2110 åker från Eksjö och förväntas att vara på plats inom 20 minuter. Slut!”

”SOS efterhör om räddningstjänstens inre befäl har någon kompletterande information?”

”Räddning 43-8000 konstaterar att utrunnen mjölk i stora mängder kan utgöra en miljöfara och ett fortsatt beslutsunderlag håller på att tas fram. Miljökontoret i Nässjö kommer att kontaktas. Slut!”

”SOS efterhör om Räddning 43-2010 uppfattat informationen?”

”Räddning 43-2010 har uppfattat informationen.”

”SOS efterhör om det finns några kompletterande frågor från någon av ledningsfunktionerna?”

...

”SOS avslutar totalinfo. Klart slut!”

Alternativ utformning

”SOS Jönköping går ut med totalinfo beträffande trafikolycka Rv31. Olyckan ska vara någon kilometer öster om avfarten till Stensjön, i höjd med Rörkärr. Det råder blixthalka på platsen! Det är en lastbil som krockat med en traktor. En person ska sitta kvar i traktorn, okänt om denne är fastklämd eller inte, medan chauffören i lastbilen har tagit sig ut. Lastbilen ligger på sidan och blockerar hela

körbanan. Lastbilen ska vara lastad med paketerad mjölk och en hel del spill har skett över såväl vägbanan som ner i diken. Det är inte känt om lastbilen läcker någon diesel. Traktorn drog en större harv. Nivå 5 har larmats med Räddning 43-2080 som ledning. Två ambulanser är på väg av vilka ambulans 43-9610 förväntas vara först på platsen och utgöra ledning. Slut! Har polisen 4-3 något att komplettera med?"

"4-3 kompletterar med att polis 43-2110 har tilldelats ärendet men har ännu inte kommit ut på talgruppen. 4-3 finns kvar och passar talgruppen tills vidare. Polis 43-2110 åker från Eksjö och förväntas att vara på plats inom 20 minuter. Slut!"

"SOS efterhör om räddningstjänstens inre befäl har någon kompletterande information?"

"Räddning 43-8000 konstaterar att utrunnen mjölk i stora mängder kan utgöra en miljöfara och ett fortsatt beslutsunderlag håller på att tas fram. Miljökontoret i Nässjö kommer att kontaktas. Slut!"

"SOS efterhör om Räddning 43-2010 uppfattat informationen?"

"Räddning 43-2010 har uppfattat informationen."

"SOS efterhör om det finns några kompletterande frågor från någon av ledningsfunktionerna?"

...

"SOS avslutar totalinfo. Klart slut!"

Hot om suicid

"SOS Jönköping får ut med totalinfo

Nivå 5 samt en ambulans, suicidhot, järnvägen mellan Skeppshult och Smålandsstenar.

En person har meddelat suicidavsikt via kontaktperson på socialtjänsten i Gislaved. Hon har nämnt att lägga sig på jrnvägsspåret på aktuell sträckning.

Signalement: kvinna, 21 år, påfallande smal kroppsbyggnad, axellångt rödligt hår. Okänd klädsel.

Räddning 43-7180 samt ambulans 43-9720 utgör ledningsenheter. Räddning 43-7180 utgår från Värnamo.

Har polis 4-3 något att komplettera med?"

"4-3 kompletterar med att kvinnan troligen känd av polisen sedan innan med ett utåtagerande beteende till följd av psykisk sjukdom. Vi håller på att bekräfta identitet. Vi har fått vidarekopplat samtalet från kontaktpersonen på socialtjänsten och från henne fått kvinnans mobiltelefonnummer. Vi håller just nu på att söka direktkontakt med kvinnan men samtal till hennes telefon avvisas hela tiden. Polis 43-3120 är på väg från Värnamo och framme i Skeppshult om tjugo minuter. Vi har varit i kontakt med tågtrafikledningen och begärt krypfart mellan Smålandsstenar och länsgränsen mot Halland. Vi inväntar bekräftelse på detta. Slut!"

"SOS efterhör om Räddning 43-7408 uppfattat informationen?"

"Räddning 43-7408 har uppfattat informationen."

"SOS efterhör om det finns några kompletterande frågor från någon av ledningsfunktionerna?"

...

”SOS avslutar totalinfo. Klart slut!”

Alternativ utformning

”SOS Jönköping går ut med totalinfo beträffande hot om suicid utmed järnvägen mellan Skeppshult och Smålandsstenar. En person har ringt till sin kontaktperson på socialtjänsten i Gislaved och meddelat att hon har för avsikt att ta sitt liv. Hon har nämnt att lägga sig på järnvägsspåret. Hon är boende i Skeppshult och har själv nämnt att hon går utmed järnvägsspåret mot Smålandsstenar. SOS har inte haft någon direktkontakt med den suicidala personen. Det signalement som finns på kvinnan är att hon är 21 år, påfallande smal kroppsbyggnad, axellångt rödlätt hår. Klädsel är i nuläget okänt. Nivå 5 är larmat samt Räddning 43-7080 från Gislaved och Räddning 43-7180 som utgår från Värnamo. Ambulans 32-9720 är larmad. Slut! Har polisen 4-3 något att komplettera med?”

”4-3 kompletterar med att kvinnan troligen känd av polisen sedan innan med ett utåtagerande beteende till följd av psykisk sjukdom. Vi håller på att bekräfta identitet. Vi har fått vidarekopplat samtalet från kontaktpersonen på socialtjänsten och från henne fått kvinnans mobiltelefonnummer. Vi håller just nu på att söka direktkontakt med kvinnan men samtal till hennes telefon avvisas hela tiden. Polis 43-3120 är på väg från Värnamo och framme i Skeppshult om tjugo minuter. Vi har varit i kontakt med tågtrafikledningen och begärt krypfart mellan Smålandsstenar och länsgränsen mot Halland. Vi inväntar bekräftelse på detta. Slut!”

”SOS efterhör om Räddning 43-7408 uppfattat informationen?”

”Räddning 43-7408 har uppfattat informationen.”

”SOS efterhör om det finns några kompletterande frågor från någon av ledningsfunktionerna?”

...

”SOS avslutar totalinfo. Klart slut!”

Bombhot

”SOS Jönköping får ut med totalinfo

Nivå 5 samt en ambulans, bombhot, Holavedsskolan i Tranås.

Räddning 43-4180 samt ambulans 43-9310 utgör ledningsenheter. Räddning 43-4180 utgår från Vetlanda.

Halvhalt för dessa är Tranås säkerhetscentrum.

SOS lämnar ordförandefunktionen till polisen 4-3. Slut!”

”Polis 4-3 informerar då vidare om aktuellt bombhot. Ett anonymt telefonsamtal har kommit till rektor på Holavedsgymnasiet med ett uttalat bombhot. Det har uppgetts att det har med rektorns beslut tidigare i veckan om att inte tillåta ett politiskt parti på extremhögerkanten ha en samling i skolans matsal. Bombhotet betraktas i nuläget som skarpt av polisen. Ett flertal patruller, inklusive Bombgruppen från Göteborg, är på väg fram till platsen och polis 43-9200 kommer att utgöra polisinsatschef. Brytpunkt och ledningsplats är utsedd till Tranås säkerhetscentrum dit polisinsatschefen kommer att anlända om tio minuter. Utrymning är initierad av hela skolan och eleverna uppmanas på andra sidan Gillesgatan. Polisen har för avsikt att spärra av Falkgatan från Gillesgatan och österut samt hela Gillesgatan och anslutningarna från Parkvägen. Polisen kommer att bedriva största delen av arbetet på en polisintern insatstalgrupp, insats 32, men LKC samt lednings-

och stabsfunktioner kommer att fortlöpande ger rapporter på RAPS-4. Fortsatt sambandsplanering kommer att ske och meddelas berörda. Samtliga resurser går mot brytpunkten och avvaktar vidare order från polis 43-9200. Finns det några kompletterande frågor från någon av sjukvårdens eller räddningstjänstens ledningsfunktioner?"

...

"Polis 4-3 avslutar totalinfo"

Alternativ utformning

"SOS Jönköping går ut med totalinfo beträffande bombhot riktat mot Holavedsskolan i Tranås. Nivå 5 är larmat samt Räddning 43-3080 och Räddning 43-4180 som utgår från Vetlanda. Ambulans 43-9310 är larmad men avvaktar tillsammans med räddningsstyrkorna på Tranås säkerhetscentrum för uppgift om brytpunkt från polisen. SOS lämnar direkt ordförandefunktionen till polisen 4-3. Slut!"

"Polis 4-3 informerar då vidare om aktuellt bombhot. Ett anonymt telefonsamtal har kommit till rektor på Holavedsgymnasiet med ett uttalat bombhot. Det har uppgetts att det har med rektorns beslut tidigare i veckan om att inte tillåta ett politiskt parti på extremhögerkanten ha en samling i skolans matsal. Bombhotet betraktas i nuläget som skarpt av polisen. Ett flertal patruller, inklusive Bombgruppen från Göteborg, är på väg fram till platsen och polis 43-9200 kommer att utgöra polisinsatschef. Brytpunkt och ledningsplats är utsedd till Tranås säkerhetscentrum dit polisinsatschefen kommer att anlända om tio minuter. Utrymning är initierad av hela skolan och eleverna uppmanas på andra sidan Gillesgatan. Polisen har för avsikt att spärra av Falkgatan från Gillesgatan och österut samt hela Gillesgatan och anslutningarna från Parkvägen. Polisen kommer att bedriva största delen av arbetet på en polisintern insatstalgrupp, insats 32, men LKC samt lednings- och stabsfunktioner kommer att fortlöpande ger rapporter på RAPS-4. Fortsatt sambandsplanering kommer att ske och meddelas berörda. Samtliga resurser går mot brytpunkten och avvaktar vidare order från polis 43-9200. Finns det några kompletterande frågor från någon av sjukvårdens eller räddningstjänstens ledningsfunktioner?"

...

"Polis 4-3 avslutar totalinfo"

Vindruterapport

Lägenhetsbrand

"Räddning 43-2080 framme på plats på Oxelgatan 23C. Lågor ut genom fönster på plan två i ett trevåningshus. Flera personer ute på gården. Bommar till innergården upplåsta. Klart, slut!"

Trafikolycka

"Polis 43-2110 framme på olycksplatsen riksväg 31. Olyckan är vid utsatt koordinat. Trafiken är helt blockerad och det är mjölk över hela vägbanan. En person hänger över ratten i traktorn. Klart slut!"

Hot om suicid

"Räddning 43-7408 framme i Skeppshult och börjar fotpatrullera järnvägssträckningen mot Smålandsstenar men med bibehållet säkerhetsavstånd innan trafikstopp är bekräftat. Ingen person med angivet signalement påträffat. Klart slut!"

Lägesrapport

Lägenhetsbrand

”Räddning 43-2080 lämnar lägesrapport från branden på Oxelgatan. Vi har en brand på andra våningen i ett trevåninghus. Rökspridning har skett till trapphuset och delvis in i andra lägenheter. Rökdykning med förmodad livräddning pågår. Resurserna på platsen räcker. Efter att ha stämt av med sjukvårdsledaren gäller detta också ambulansen. Prognosen för insatsen är cirka 1 timma med nuvarande resurser sedan kan vi börja trappa ner. Slut kom!”

Trafikolycka

”Från Sjukvårdledare ambulans 43-9610, framme trafikolyckan öster Stensjön.

Kollision lastbil-traktor. Det är mycket halt vid olycksplatsen. Vi har två drabbade varav en är fastklämd. Räddningstjänsten räknar med att det tar ca 30 min att få loss honom. Jag vill att du drar ytterligare en ambulans.

Slut kom!”

Hot om suicid

”Polis 43-9320 lämnar lägesrapport från Skepphult. Kvinnans identitet är fastställd och eftersök av henne pågår. Räddningstjänsten fotpatrullerar järnvägssträckan från Skeppshult mot Smålandsstenar men håller avstånd till spåret så att tågtrafiken kan rulla på i krypfart förbi. Polisen har varit på hennes bostadsadress där hon inte gick att finna. Vi har också fått direktkontakt med henne på telefon men hon vägrar uppge var hon befinner sig exakt. Hon uppträder aggressivt i telefonen. Hon påstår sig dock vara vid ett järnvägsspår. Vi försöker pejla telefonen och samtidigt planera för att söka utmed järnvägsspåret från Skepphult och söderut. Resurstillgången är i nuläget tillräckligt men prognosen är osäker. Klart slut!”

Bombhot

”Polis 43-9200 lämnar lägesrapport från Tranås. Utrymning av skolan pågår men det råder svårigheter att återsamla eleverna på önskad plats. Vi inriktar oss därför att säkerställa att skolan blir tömd och att det avspärrade området inte beträds av obehöriga. Tidigare meddelade avspärningar gäller. Vi har fått personlig kontakt med rektor och han har bekräftat att man i anslutning till rektorsexpeditionen iakttagit en okänd anonym kartong. Bombgruppen beräknas vara framme om 1½ timma och fram till dess fryser vi läget. Vi har varit framme vid skolbyggnaden och försökt observera den aktuella lådan men inte kunnat upprätta någon visuell kontakt. Hotet betraktas fortfarande som skarpt. Ledningsplats är upprättad inne i Tranås säkerhetscenter. Polisens insatstalgrupp, insats 32 har gruppkombinerats med RAPS Le2 för att via överhörning bjuda samverkansorganisationerna en sekundoperativ uppdatering av händelseförloppet. Återkommande lägesrapporter kommer att lämnas här på RAPS-4. Klart slut!”

Bilaga C. Sambandsscheman

Under framtagande inom RAPS-F-kollektivet.