

# Räddningsplankan

En webbtidning för erfarenhetsutbyte inom området skydd mot olyckor utgiven av RäddSam F



RäddSam F är ett samarbetsorgan för 13 kommuner i Jönköpings län och Ydre kommun i Östergötlands län samt SOS Alarm.

## Hur hanterar man en häst?

### Ledaren

SIDAN 2

SOS Jönköping i nya lokaler

SIDAN 3

Gasläckage i biogasanläggning

SIDAN 4-5

RäddSamFs första kvinna som styrkeledare

SIDAN 6-7

### Flyktingsituationen

SIDAN 8-11

Hästantering

SIDAN 12

Använd bilbälte

SIDAN 13

Bärningsbeställning

SIDAN 14

### Brand i lägenhet

SIDAN 15

JRCC

SIDAN 16

Axamodagarna

SIDAN 17-19

God Jul

SIDAN 20

# Ledare

Den juletid nu kommer

”Midvinternattens köld är hård, stjärnorna gnistra och glimma. Alla sova i enslig gård djupt under midnattstimma.”

Viktor Rydbergs dikt Tomten minner om en juletid i frid och stillhet.

Men även om kölden och vintern låter vänta på sig, så låt dig inte överrumplas i sömnen.

Vi läser allt för ofta om personer som omkommer till följd av brand och där man på sannolika skäl kan ifrågasätta om det har funnit brandvarnare och om de verkligen har fungerat.

Julhelgen är en farlig tid, det är inte bara julskinkan, tomten och julgröten som lurar bakom hörnet utan också faran. Vi rör oss mycket ute på våra vägar, vi tänder levande ljus och vi eldar i våra öppna eldstäder. Inte sällan är det lätt att mitt i julbestyren glömma bort sig och vips är den där, olyckan!

Låt oss därför tillsammans göra julen 2015 till den julen då ingen skadades eller omkom till följd av brand eller olycka i Jönköpings län.

För ut det säkra budskapet till alla du känner och ge gärna bort en brandvarnare eller en handbrandsläckare till de som behöver det.

Med tillönskad om en lugn och trevlig jul och nyårshelg till alla i hela Rädd-Sam F och Jönköpings län.

MICAEL CARLSSON  
RÄDDNINGSCHEF  
EKSJÖ KOMMUN





## Invigning av uppfräschade lokaler hos SOS

I november hade vi invigning av vårt nya, fina trafikrum på SÖS Alarm i Jönköping. Vi bjöd in vår personal och lokala samarbetspartners på bubbel och smörgåstårter och regionchef Ronald Krantz klippte blågula bandet.

Arbetet med ombyggnationen började v34 och beräknades ta 5-6 veckor men blev ett par veckor försenat pga en upptäckt vattenskada när golvet bröts upp. Detta medförde att yttertakets fick läggas om. Vi har öppnat upp och tagit bort innerväggar för att få ett större trafikrum och få plats med fler zenitterminaler samt byggt nytt kontor för platschefen.

Ovanpå parketten har lagts en ny ljuddämpande textilmatta som vi är väldigt nöjda med. Blev både snyggt och trivsamt och gör att ljudnivån har blivit väldigt bra.



ANNA SUNDMAN  
GRUPPCHEF  
SOS JÖNKÖPING



## Gasläckage på biogasanläggning

Vid lunchtid lördagen den 10 oktober inkom ett larm om utsläpp farligt ämne – gas ute. Informationen i larmutskicket var att det var en gasläcka från gasåtervinning biogas vid reningsverket i Sävsjö. Larmet genererar N10 och Sävsjö, Stockaryd och Vetlanda samt RCB larmas. En person som befunnit sig vid tankstationen för biogas hade hört att det läckte från anläggningen och han ringer då LG Andersson, Sävsjö räddningstjänst och informerar om detta. LG ringer IB och får då instruktionen att ringa 112 så att larmet kommer in rätt väg. Troligen är det biogas som läcker.

Först på plats är 2708 från Sävsjö som konstaterar att ett väsende ljud hörs från anläggningen och stannar på behörigt avstånd med vinden i ryggen. Ytterligare brandpersonal anländer och man påbörjar arbetet med att frysa läget genom att spärra av. Nödstoppet trycks på anläggningen. Nödstoppets funktion är okänt vid denna tidpunkt men att läckaget fortgår kan konstateras då det väsende ljudet kvarstår.

### Frysa läget

Under framkörning går man ut med omedelbar åtgärd på RAKEL att frysa läget genom avspärrning, att tänka på vindriktningen och arbeta med vinden i ryggen samt att risken med läckaget tro-

ligtvis är brand och explosionsrisk. Järnvägen går ca 100 meter från läckageplatsen i vindriktningen och man begär trafikstopp via IB vilket bekräftas 13:43 av driftledningscentralen i Malmö.

Vetlandas BI, 4180 tar över som räddningsledare. IL samt brandmän från Sävsjö har säkerställt från vilken del av anläggningen läckan kommer samt identifierat farlighetsnummer på farligt godskylten på den läckande containern till 23 vilket innebär brandfarlig gas.

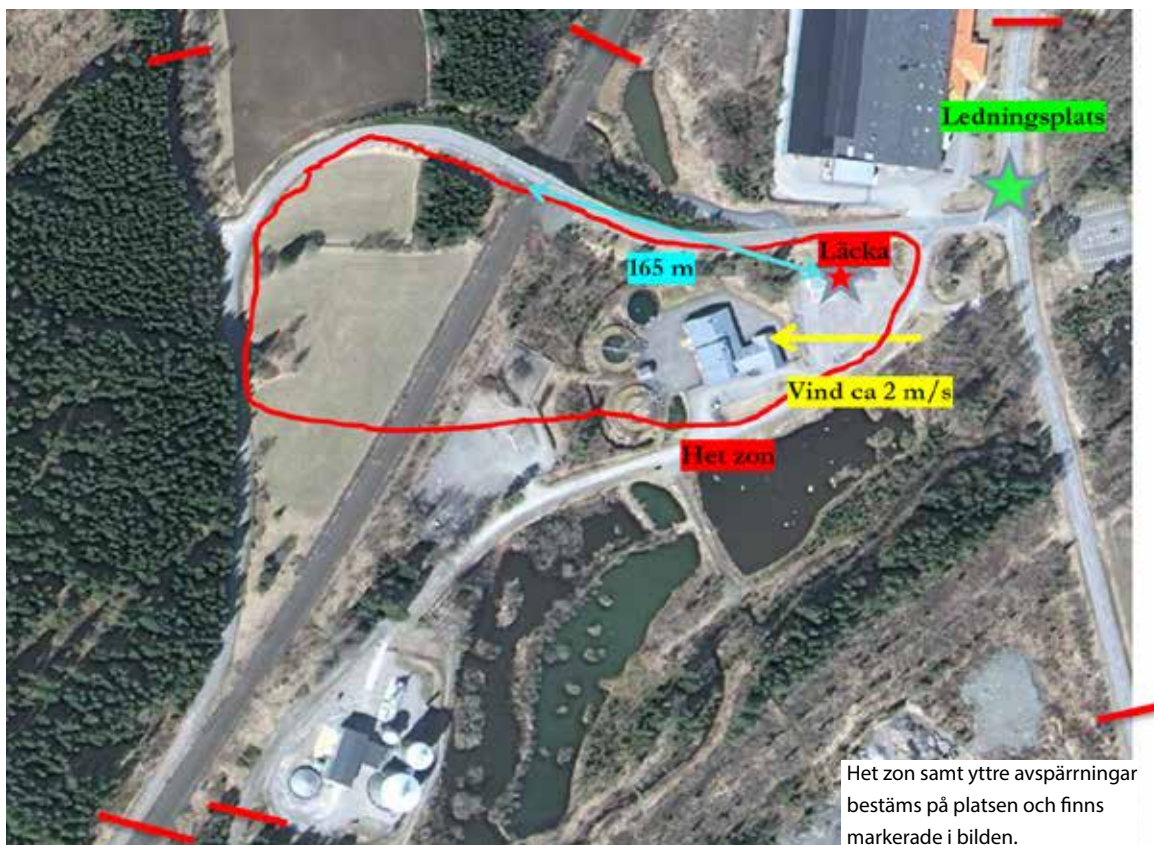
Initialt anges Mål med insats (MMI) till att frysa läget genom att först genomföra avspärrning av riskområde och därefter, om möjligt, stoppa läckaget. 2708 ansvarar för avspärrning av området och har till sin hjälp Stockaryds kår samt polis.

RCB begärs till plats som ledningsstöd och är vid framkomst behjälplig med analysarbete. Detta innebär att 1180 bemannar JILL.

### Het zon

Beslutet om het zon tas baserat på MSBs riktlinjer för riskavstånd för brandfarlig gas, större utsläpp vid vind över 2 m/s som är 300 meter i vindriktningen och 50 meter mot vindriktningen. I het zon gäller skyddsnivå larmställ och trycklyftsapparat samt att vatten skall medföras vid eventuell insats. Explosimeter samt läcksökare (läcksökare är ett instrument som reagerar på mycket låga koncentrationer av brännbar gas) bars vid arbetet vid ledningsplatsen samt vid arbetet utanför het zon.

Artikeln fortsätter på nästa sida →



När läget är fryst och området säkrat fokuseras på en informationsinhämtning om anläggningen. En kontrollansvarig för anläggningen förklarar uppbyggnaden av anläggningen. Nödstoppet som är intryckt stoppar en kompressor som fyller på de tre tankcontainrar som finns vid tankstationen. De tre tankcontainrarna är inte sammanbundna och fyller inte på varandra vid tryckfall. Slutsatsen dras att om läckaget får fortgå så är det endast gasvolymen i den läckande containern som kommer läcka ut och man bedömer initialt att det bör ta någon eller några timmar tills tanken är tom.

### MMI

Målet med insatsen ändras nu till att besluta om att häva trafikstoppet och därefter avvakta. Detta genom att låta tanken läcka ut, hålla riskområde avspärrat och invänta behörig servicepersonal för anläggningen. För att nå fram till beslutet att upphäva trafikstoppet görs bedömningen att den gas som läcker ut i detta läge inte kan nå spårområdet i en brännbar koncentration. En mycket förenklad spridningsberäkning gjordes som visade att om gasen späds mer än 23ggr så föreligger ej längre explosionsrisk.

### Utvärdering

Initialt i insatsen gjorde första enhet avspärningar helt enligt MSBs riktlinjer för händelsetypen. Ager-

andet anses helt rätt både utifrån den information som fanns då, men även med facit i hand.

Den fortlöpande insatsen efter att zonindelning gjorts och området spärrats av, gick mycket ut på informationsinhämtning för att kunna tolka och värdera vad som hände och varför. En viktig lärdom är att det krävs mycket resurser för detta arbete. Det är lämpligt att som räddningsledare knyta till sig biträdande personal för analysarbete i ett tidigt skede då det krävs att man kan fokusera enbart på analysarbetet utan att bli störd av andra frågor. Det var också värdefullt att kunna göra arbetet på skadeplats, dels för att analysarbetet skall kunna göras med bästa möjliga information som grund, dels för att minska risken för kommunikationsmissar.

En svårighet under analysarbetet var att hitta rätt verktyg och metod för att värdera risken. Den beräkningsmodell som finns i RIB (spridning i luft) visade sig vara mycket svår att använda i denna specifika situation då det inte fanns fordonsgas eller metan att välja som förval.

Händelsen belyser också vikten av att ha lokalkännedom och kunskap om specifika riskobjekt. Det är en stark rekommendation att man genomför orienteringar på detta objekt och generellt på liknande objekt med speciella risker.

RASMUS FRID

BRANDINGENJÖR OCH RÄDDNINGSLIDARE VID HÄNDELSEN

← Artikeln börjar på föregående sida



Åsa Andersson är RäddSam F:s första kvinnliga styrkeledare.

Styrkeledarrollen i förändring

## Att möta hela hjälpbehovet

Hur är det att vara kvinna i ett sådant jobb? Om jag har fått en femma för varje gång jag måste svara på den frågan...

Med erfarenhet av att vara befäl både på hel- och deltid, vet jag att man är väldigt synlig i kombinationen som styrkeledare och kvinna, även om detta är en härlig icke-fråga just på min arbetsplats i HRF. Det är skönt att bara vara en i raden av medarbetare.

Även om jag inte är lastgammal i räddningstjänsten, är det två saker jag ödmjukt konstaterat: I takt som våra räddningsuppdrag förändras, gör styrkeledarens roll det också. Glädjande nog åt ett håll som på sikt kommer göra att fler kvinnor kommer våga ta steget in i befälsrollen. Om vi gör en halvhalt här, vill jag bara poängtera att det här inte är någon könsrelaterad artikel, jag tror på rättvisa och jämställdhet snarare än jämlikhet. Vi är olika och det är många gånger vår styrka. Olikheter utvecklar och för verksamheten framåt. Det är alltid gruppens samlade förmågor som avgör vilket resultat vi får på våra insatser och övningar.

Artikeln fortsätter på nästa sida

**Namn:** Åsa Andersson  
**Ålder:** 41 år  
**Yrke:** Styrkeledare i HRF, instruktör  
**Arbetar:** Vetlanda  
**Bor:** Braås  
**Familj:** Man och två barn  
**Intressen:** Samlar på klänningar, sång och musik. Springer maraton.

**Detta visste ni inte:** Åsa har sjungit i dansband och spelat saxofon!

**Beskriver sig själv som:**  
 Envis  
 Ödmjuk inför andra männi skors kunskaper och tycker om att lyssna på andra och ta del av deras erfarenheter.  
 Gillar utmaningar.  
 Är ingen tävlingsmänniska, vill utvecklas för min egen skull.

## Styrkeledarrollen

Tillbaka till styrkeledaren då; som samhället ser ut idag innebär det att han/hon går mot en allt mer koordinerande roll i beslutsfattandet ute på insats, så väl som hemma på station. Man ska samverka med olika befälsnivåer samtidigt som man har arbetsmiljöansvaret och leder sin grupp. Allt fler bollar att hålla reda på och just detta var det som lockade mig att prova yrket som SL.

Jag insåg att ett situationsanpassat ledarskap (att ge order om det som behöver göras där och då), snarare än ett traditionellt auktoritärt ledarskap fungerade för mig på min arbetsplats. Missförstå mig inte; jag sätter absolut ner foten om det

behövs och kan mycket väl fatta ett beslut som anses obekvämt, men eftersom brandmännen är så duktiga, är det sällan jag behöver bekymra mig om detaljer, utan kan oftast helt fokusera på riskbedömning och övriga uppgifter på skadeplatsen. Att tydligt förmedla detta till kvinnor som är sugna på att ta en befälsroll tror jag kan bli fruktbart. Man behöver inte vara som en hel karl, jag är ju bäst på att vara Åsa!

## Högre krav

Lägg därtill att mer och mer fokus på att det psykosociala omhändertagandet av drabbade kommer att ställa allt högre krav på styrkeledaren. Här har vi oerhörda möjligheter att tillfredsställa hjälpbehovet vid en händelse.

Här kommer jag till nästa fundering: Styrkeledaren kommer nog allt oftare behöva fråga sig själv om vi kan göra mer för de drabbade. När kan man verkligen anse att något av de fyra kriterierna för räddningstjänst upphört?

Det vi i räddningstjänst ser som en vardagshändelse kanske är den värsta dagen i livet för den om råkat ut för en olycka. Jag tror att vi många gånger skulle kunna göra mer för att normalisera och skapa förståelse i samband med en svår händelse, till exempel vara proaktiva och kontinuerligt erbjuda stöd för att gå igenom olyckan med de drabbade efteråt. Att ta vara på samtalets möjligheter att bidra till människans självläkande förmåga.

Ja, det var lite funderingar en regnig dag i Vetlanda. Ser fram emot att möta och lära känna organisation och övriga medarbetare i RaddSam F framöver!

## Bakgrund

Jobbat på Volvo i Braås i 18 år. Har under åren jobbat med information, internservice, som chefsassistent och med besöksverksamhet. I min ungdom jobbade jag på ett flyktingboende och där väcktes intresset för att hjälpa och intresset att jobba med människor och kunna göra skillnad.

2010 började jag som deltidbrandman i Braås och samma år gick jag räddningsinsats i Jönköping. 2013 blev jag styrkeledare och gick då Räddningsledare A i Revinge. Jag trivs jättebra att jobba inom räddningstjänsten och när tillfället dök upp att söka ett heltidsjobb i Höglandets räddningstjänstförbund tog jag chansen - och fick den!

Sedan i somras jobbar jag som styrkeledare i Vetlanda vilket innebär att man är styrkeledare vissa dygn och har dagpass i övrigt. Jag trivs jättebra och känner mig som en i gänget.

På dagpassen jobbar jag med utbildningsverksamhet inom HLR, Kris och kamratstöd, Brandutbildningar, MHFA (Mental Health First Aid), samt med brandutbildning för SFI.

När jag jobbar tycker jag att det jag gör just då är det som är roligast, antingen det är operativt eller med utbildningar, säger Åsa. Man behöver det ena för att utvecklas i det andra.

ÅSA ANDERSSON

HRF

(SOM LÄNGTAR EFTER ATT SLIPPA GÅ UT MED HUNDEN MED PANNLAMPA)

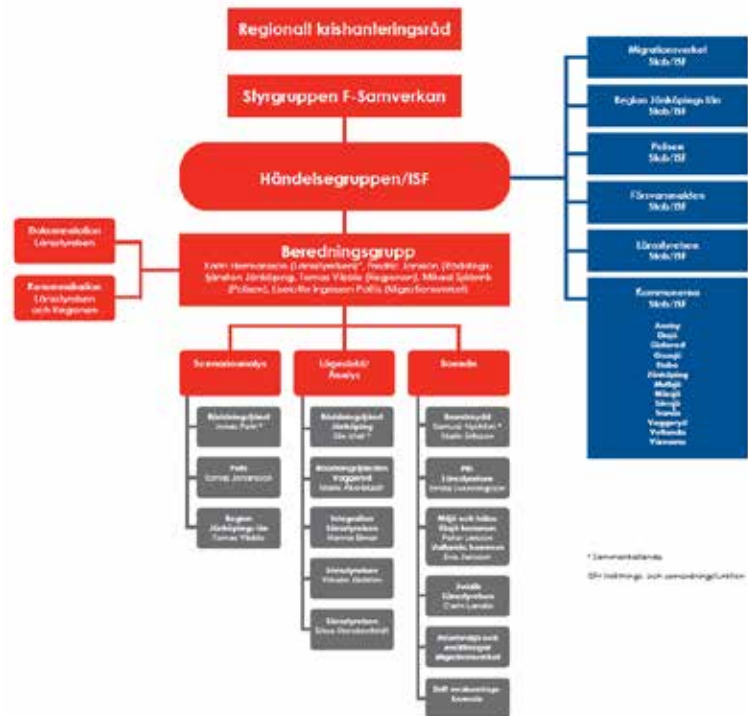
← Artikeln börjar på föregående sida





## Regional krissamverkan i Jönköpings län F-samverkan

Hösten har inneburit att ett ovanligt högt antal personer har sökt asyl i Sverige och Migrationsverkets prognos pekar inte på att antalet skulle gå ner de närmsta månaderna. Boendesituationen är akut och alla boenden på Migrationsverkets anläggningar är fulla trots en ständig jakt på nya lokaler. Kommunerna och andra aktörer i samhället hjälper till och stöttar Migrationsverket med boenden, personal och annat. Många av aktörerna som hjälper migrationsverket planerar för en långsiktig hjälpande under hela 2016 och vissa också hela 2017.



## Flyktingsituationen och F-samverkan

Händelsegruppen kring flyktingsituationen bildades i mitten av september och består av Migrationsverket, Länsstyrelsen, Polisen, Regionen, Försvarsmakten samt kontaktpersoner till länets alla kommuner. Händelsegruppen har träffats en gång i veckan och det finns också en mindre beredningsgrupp som träffas och förbereder händelsegruppens möten och som också leder arbetet i F-samverkans händelsegrupp. Syftet med händelsegruppen och beredningsgruppen är att:

- Skapa en gemensam lägesbild och underlag för myndigheters beslut och planering
- Skapa trygghet genom att utbyta goda exempel och hjälpa varandra
- Bevaka informationsflödet, paketera och sprida viktig information
- Arena för diskussion
- Hantera och värdera nya frågeställningar

Till händelsegruppen finns tre undergrupper, Analys och lägesbild, Scenarioplanering samt Boendegruppen. Denna organisation är antagen

av F-samverkans styrgrupp. Arbetsgruppen för Boendefrågor är igång och arbetar och behandla för närvarande följande frågeställningar:

- Bygglov och juridik
- Brandskydd
- Hälsfrågor för de boenden

Samuel Nyström Räddningstjänsten Jönköping är sammankallande och vid frågor kring brandskydd kan länets kommuner vända sig till Clas Lövgren (036-10 70 02). F-samverkan har för avsikt att denna grupp även ska hantera arbetsmiljöfrågor.

Arbetsgruppen för Scenarioplanering:

- Analys av olika scenarier och dess konsekvenser
- Operativ planering för blåljusaktörer
- Förebyggande åtgärder
- Kontinuitetsfrågor

Jonas Petri, Höglandets räddningstjänstförbund är sammankallande i gruppen. Artikeln fortsätter på nästa sida



### Arbetsgruppen för Analys och lägesbild arbetar med:

- Sammanställer lägesbild i länet och rapporterar till MSB
- Ge underlag för gemensam lägesbild och analys, skickas ut en gång i veckan
- Bevakar regionalt, nationellt och internationellt läge
- Sprida viktig information och goda exempel

Elin Isfall, Räddningstjänsten Jönköping är sammanställare för denna grupp.

### Olika former av boende för asylsökanden

Eftersom Migrationsverkets boenden är överfulla har kommuner ombetts att ordna med boendeplatser s.k. Evakueringsboenden. Dessa boenden finns nu i exempelvis gymnastiksalar och nedlagda skolor, campingstugor och andra kommunala lokaler. Tanken är att dessa lokaler ska väljas så att de inte ska påverka kommunens ordinarie verksamheter. Kommunerna har ansvar för driften av dessa boenden, till exempel mat och sängutrustning mm. I många kommuner arbetar också frivilligorganisationer med drift på Evakueringsboenden och de spelar ofta en viktig roll för att iordningställa ett nytt boende.

### Frivilliga

Det finns många frivilliga som vill hjälpa till. Av erfarenhet blir hjälpen bäst om den går via en redan etablerad hjälporganisation och att inte kläder och annat lämnas direkt till boenden. Detta kan skapa konflikter och på många boenden bor de asylsökande bara en kortare tid.

### Kostnader

Kommunerna kan återsöka kostnader hos Migrationsverket för sina utlägg i samband med Evakueringsboenden. Länet har cirka 900 evakueringsplatser totalt i så gott som alla kommuner i länet. I Sverige finns totalt drygt 7 000 evakueringsplatser och behovet inom snar framtid bedöms till 20 000 platser. Det finns inget i dagsläget som tvingar kommunerna att erbjuda evakueringsplatser utan det är kommunens förutsättningar och goda vilja som styr antalet.

### Ensamkommande barn

Det är kommunerna som ansvarar för omsorgen om de ensamkommande barnen, d.v.s. de barn under 18 år som kommer till Sverige utan vårdnadshavare. Därför kontaktar Migrationsverket alltid kommunens socialjour som ser till att barnen får komma till ett anpassat boende. De flesta kommuner har

berörts av den stora ökningen av asylsökande ensamkommande barn, och flertalet kommuner ser stora utmaningar på flera områden. Det är stor brist på personal, gode män och även boenden.

### Läget i länets kommuner och i landet

Det varierar stort mellan länets kommuner hur mycket räddningstjänsterna är involverade i detta arbete. Generellt är socialtjänsterna hårdast belastade, främst med att ta hand om ensamkommande barn men också skolorna är ansträngda på många håll. I några kommuner har man omorganiserat eller tagit in mer resurser. Även om antalet flyktingar har minskat något de sista veckorna råder det fortfarande ansträngt läge Skåne också där främst till anledning av ensamkommande barn. Västra Götaland och Stockholmregionen är likaså mycket ansträngda. Många kommuner i de kritiska regionerna har ingen eller liten uthållighet kvar och läget är eller har varit kritiskt även för samhällsviktiga funktioner. I några kommuner påverkas den ordinarie verksamheten i stor grad och de har svårt att leva upp till lagkrav.

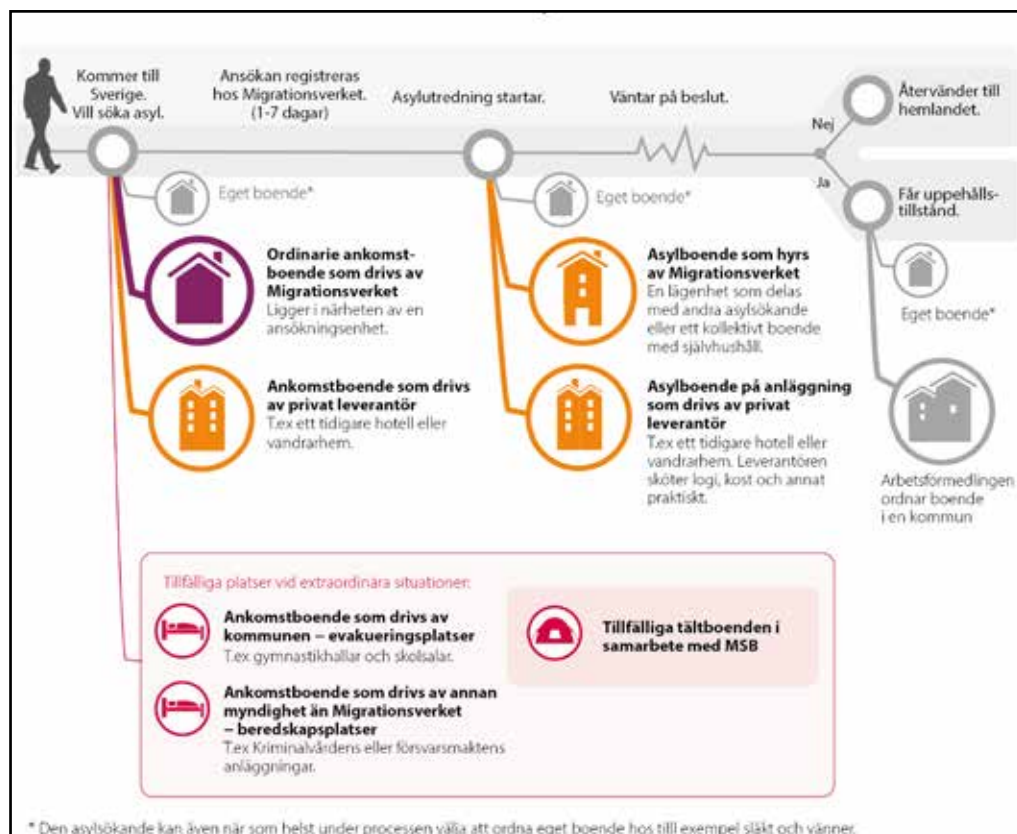
ELIN ISFALL  
BRANDINGENJÖR  
JÖNKÖPINGS KOMMUN

Artikeln börjar på föregående sida

Artikeln fortsätter på nästa sida



# Olika former av boenden för asylsökanden



Med start kl 09.00 måndagen den 21 december 2015 kommer SOS Alarm att fördela 112-samtal till den närmaste SOS-centralen. Om samtalet inte besvaras lokalt inom 5 sekunder övergår det till nationell gemensam mottagning. Detta innebär att vi sett över hela landet kommer kunna hantera flera 112-samtal lokalt än i nuvarande lösning med regional mottagning.



## Förändrat arbetssätt för 112-mottagning

införs den 21 december

Syftet med det förändrade arbetssättet är att öka tryggheten för hjälpsökande då detta arbetssätt framförallt minskar antalet samtal som får vänta länge.

### Bakgrund

Servicenivåer och svarstider har försämrats successivt sedan 2010. Längden på samtalen har ökat samtidigt som andelen skarpa nödsamtal ökat. En annan faktor är att vi har infört talsvar som kopplas in efter 30 sekunder för att hjälpsökande inte ska lägga på. Åtgärden syftar till att få hjälpsökande att stanna kvar i telefonen och inte lägga på och ringa om, men det medför även att samtalen

blir kvar längre i kö och vi ser att andelen samtal som får vänta länge ökar.

### Effekter

Genom införande av gemensam nationell mottagning kan vi efter den första lokala tilldelningen fördela samtal jämnt över landet och öka vår tillgänglighet. Det förändrade arbetssättet frigör även kapacitet för att kunna arbeta med kompetensutveckling och andra kvalitetshöjande åtgärder för våra medarbetare. Räddningsåtgörning och ambulansdirigering förändras inte av ovanstående, utan kommer även fortsättningsvis att utföras lokalt.



Charlott Bäverholt packar in lakan och påslakan. En del i arbetet med flyktmottagningen i kommunen.

## Flyktingsituationen i Jönköpings kommun och Räddningstjänstens medverkan

I mitten av september skapades en händelsegrupp i kommunen med representanter från nästan alla förvaltningar. Gruppen träffas två gånger i veckan och syftet är att skapa en gemensam lägesbild och förutsättningar för ett övergripande och gemensamt arbete.

Ett trettiotal personer från räddningstjänsten har i olika grad varit engagerade i arbetet genom utbildning, tillsyner, säkerhetsbedömningar, administrativa uppgifter och logistik. Cirka fyra av dessa har arbetat heltid med flyktingsituationen i rollen som stabschefer, analys i F-samverkan och arbete med uppstart och material. Detta har kommit att förändras allt eftersom en projektorganisation bildats och den akuta situationen avtagit.

Till en början arbetade händelsegruppen intensivt med att hitta möjliga lokaler. Dels till de platser som kommunen lovat att hjälpa Migrationsverket med men även till ensamkommande barn som kommunen ansvarar för. När en första lokal hittats till platser för Migrationsverket började arbetet med att etablera sig på platsen. I Jönköping har cirka 350 bårar sparats från civilförvarstiden, dessa har använts tillsammans med liggunderlag, kuddar, filtar och sänglinnen. För att etablera och starta upp ett

boende har räddningstjänsten tagit hjälp av Frivilliga Automobilkåren för logistik och uppbyggnad, Civilförsvarsförbundet har hjälpt till att stötta och bemanna de två första dyggen. Kultur och fritid bemannade med en platschef på boendet som i sin tur bemannade med timanställd personal.

I skrivande stund har Jönköpings kommun 350 aktiverade evakueringsplatser på fyra olika boenden. Bårar har blivit utbytta till sängar från Socialstyrelsens nationella lager och ytterligare personal har anställts av kultur och fritid. Räddningstjänsten har börjat utbilda personal som arbetar på boenden i brand samt hot och våld, även boende har fått brandutbildning. I samband med utbildningarna har första förbandsväskor och en akutmanual delats ut. Akutmanualen är ett komplement till den egna kunskapen vid akuta händelser. En egenkontroll har utformats specifikt för dessa boenden och ett rapporteringssystem utöver det ordinarie systemet har utvecklats. Syftet och innehållet av egenkontrollerna är densamma som i annan verksamhet i kommunen fast med mer frekventa kontroller.

CHARLOTT BÄVERHOLT  
SAMORDNARE TRYGGHET OCH SÄKERHET  
JÖNKÖPINGS KOMMUN



Sami har respekt för Jack, en av hästarna på Jönköpings Fältrittklubb.

Samtliga brandmän i Jönköping har fått en genomgång av kommunens största ridanläggning samt fått öva på att ta på grimma och leda hästarna.

- Det är nyttigt att öva hästhantering, jag möter aldrig hästar till vardags, säger Sami Belge.

## Hur hanterar man hästar?

- Det är bra om alla brandmän får öva att hälsa på och leda en häst.
- Gå på vänster sida om hästen.
- Led i grimma och grimskافت.
- Om det finns flera hästar som ska släppas, gör detta samtidigt. Går en häst ut följer oftast de andra efter. Led ut ledarhästen först så hänger resten med lättare.
- Se till att hästarna kommer in i en hage eller binds upp långt från stallet. Risken är stor att hästarna springer tillbaka in i stallet om de släpps lösa. Hästarnas beteende att söka trygghet i stallet kan försvåra utrymningen.
- Hästens lungfunktion är mycket känslig för rökgaser vilket gör att hästar snabbt dör av rökförgiftning.
- En hästtransport kan ha en säkerhetsspärr för bommen som finns inne i transporten. På utsidan av transporten finns en spärr eller hake som man kan dra bort och på så sätt lossa bommen.



Öppna haken, stick in nosen och trä sedan grimman över hästens huvud. Knäpp haken. Haken ska vara på hästens vänstra sida.

Knäpp fast grimmskaftet i ringen.



Jack hade full uppmärksamhet på brandmannens andningsmask. Det väsende ljudet kan skrämman hästen!



En underminerad väg höll inte för släckbilens tyngd. Eftersom brandmännen använde säkerhetsbälte klarade de sig utan större skador. Fotograf: Johan Sjölander, Bankeryds deltidsskär.

## Släckbilens front gick igenom underminerad väg "Vi brukar påminna varandra om bältet"

Bankeryds deltidsskär fick under Luciahelgen larm om en vattenläcka i ett villakvarter i Bankeryd.

När vi väl kom fram till rätt gata så låg FIP-bilen framför oss. Vi såg inget öppet hål eller något som kunde tyda på svaghet i vägen. Det kom dock lite vatten på gatan. FIP-bilen fortsatte och vi körde efter. Rätt som det var försvann fronten på släckbilen, det måste ha varit underminerat, vägen klarade FIP-bilen men inte släckbilens tyngd. Som tur var hade vi inte någon hög hastighet.

Den enda som fick lite ont av det hela var jag som satt höger fram och studsade upp ur sätet. Jag flög upp rejält och slog i höften, men inget allvarligt. Hade vi inte haft säkerhetsbälte kunde det slutat sämre. Vi brukar påminna varandra om att ta på säkerhetsbältet.

Vi slutförde vårt arbete med vattenläckan, nu står bilen för reparation i Jönköping.



RICKARD WELLERSJÖ  
DELTIDSBRANDMAN  
BANKERYD  
JÖNKÖPINGS KOMMUN

# Rutiner för bärgningsbeställning

För att förtydliga rutinerna kring beställning av bärgare så har Trafikförsäkringsföreningen (TFF) tagit fram en kort sammanfattning av den beställningsmodell (TFF-metoden) som vi använder inom RäddSamF. Det är viktigt att följa dessa rutiner för att skapa ett snabbt och väl fungerande system för beställning av bärgare. Det viktiga att tänka på för oss inom räddningstjänsten är att snabbt rapportera in regnummer på de fordon som behöver bärgas till polisens LKC (43 på Rakel). De olika former av assistansförsäkringar för bärgning som förekommer numera är inte aktuella vid trafikolyckssituationer och man behöver inte kontrollera om sådana finns. Om de drabbade redan beställt bärgare vid vår framkomst så gäller givetvis den beställningen.

Frågor om och eventuella avvikelser från denna rutin rapporteras till Fredrik Björnberg som har löpande kontakter med polisen, SOS International samt Trafikförsäkringsföreningen.

## Bärgningsbeställning genom "TFF-metoden"

Metoden diskuterades ursprungligen fram av försäkringsbranschen och polis-myndigheten i Skåne med syftet att uppnå följande fördelar:

- Polisen får en snabb, enkel och kostnadsfri beställningsrutin.
- Försäkringsbolagen kan använda de bärgare som respektive bolag har avtal med. Därmed bärgas fordonet också till en verkstad som bolaget har avtal med. Bärgaren kan även hjälpa trafikanten och försäkringsbolaget med avtalade tilläggstjänster, som exempelvis anskaffning av hyrbil och viss skadebesiktning.
- Det försäkringsbolag som har meddelat trafikförsäkring för det bärgade fordonet åtar sig att betala bärgningen även om det i efterhand visar sig att fordonsägaren saknar bärgningsförsäkring.
- Försäkringsbranschen åtar sig också att bekosta bärgning till närmaste lämpliga uppställningsplats även om fordonet är helt oförsäkrat eller utländskt. Detta åtagande gäller dock endast om fordonet står på ett sådant sätt att det bedöms utgöra en trafikfara eller ett allvarligt trafikhinder. Bärgningen ersätts i dessa fall av Trafikförsäkringsföreningen (TFF).

### Hur fungerar metoden?

- Flertalet försäkringsbolag har gemensamt upphandlat en larmcentral (för närvarande SOS International). Polisens kommunikationscentral kan ringa larmcentralen via ett prioriterat telefonnummer som är exklusivt för polisen och Trafikverket.
- Larmcentralen kontrollerar via vägtrafikregistret i vilket försäkringsbolag det aktuella fordonet är trafikförsäkrat. Närmaste bärgare som har avtal med detta försäkringsbolag beställs ut. Om så önskas, kan bärgaren ringa polisens kommunikationscentral eller polispatrullen och informera om beräknad framkörningstid.

### Vilka bärgningar omfattas?

- Polisen kan använda beställningsrutinen kostnadsfritt för så kallad tredjemans-bärgning. Detta omfattar flertalet bärgningsuppdrag som inte är polisens egna bärgningar.
- En begränsning är att det måste vara en bärgning som principiellt kan täckas av en bärgningsförsäkring, d v s bärgning på grund av en olycka eller annat oönskat driftstopp.

RÄDDSAMF  
FREDRIK BJÖRNBERG



”Nivå 20-larm, brand i lägenhet, en person kvar lågor ut genom fönster”. Så lät larmutropet en fredagskväll i Värnamo. Den aktuella lägenheten låg på bottenvåningen i ett tvåvånings flerfamiljshus från 70-talet och i den aktuella lägenheten bodde en handikappad person med trygghetslarm. Omsorgsförvaltningen i Värnamo kommun hade bedömt att trygghetslarmet skulle kompletteras med en rökdetektor, vilket också skett.

## Brand i lägenhet Värnamo

Klockan 22:34 på fredagskvällen fick larmcentralen för trygghetslarmet in ett vårdlarm utan talkontakt från den aktuella adressen. Larmcentralen kontaktade den aktuella personalen som är på plats några minuter efter att larmet inkommit. Hon upptäcker att det är rökigt i trapphuset och i brevinkastet ser hon att det även är rökfyllt i lägenheten. 112 larmas och meddelas att det är rökfyllt i en lägenhet och att det finns en person kvar i lägenheten, detta genererar ett förlarm om brand i byggnad. Inom de närmaste minuterna larmar ytterligare tre personer och det slutliga larmutropet klockan 22:39 ger att det finns en person kvar i lägenheten och att det slår ut lågor genom fönster.

### Räddningsinsatsen

I Nivå20-larmet larmas FIP, IL, BIB, räddnings-, höjd-, vatteningenhet från Värnamo. Enheter från Bredaryd, Bor och Rydaholm larmas också, liksom polis och ambulans.

FIP:en är framme 22:44, två minuter före IL-Värnamo och Värnamos räddningsenhet. FIP:en bekräftar larmbeskedet och slår ner branden utifrån med hjälp av de brandsläckare som finns i FIP-bilen. När Värnamos räddningsenhet kommer fram visas de in av Värnamos IL och får inriktningen att livrädda via lägenhetsdörren. Eftersom dörren är svårforcerad, ändras inträngningsvägen till altandörren. Rökdykarna går in i den rökfyllda lägenheten och finner ganska snart den boende och leder ut denne. Därefter släcker de ner branden.

### Erfarenheter

Många goda omständigheter som samverkat möjliggjorde att ett liv kunde räddas genom en rökdykarinsats:

- Tack vare det första larmet via trygghetslarmet har många viktiga minuter sparats. Det har dock inte gått att utröna om det är rökdetektorn som larmat eller ej. I det fall larmcentralen för trygghetslarmet får in larm från en rökdetektor avsluten till trygghetslarmet så finns det en instruktion från Värnamo kommun att de ska larma 112.
- Genom att hemtjänsten redan var på väg till den boende sparades många minuter.
- Genom att FIP:en var framme två minuter före huvudstyrkan och kunde slå ner branden utifrån, kunde huvudstyrkan koncentrera sig på den livräddande insatsen.
- Genom att insatsledaren också var framme strax före huvudstyrkan kunde denne, efter sin OBBO, dirigera in dem på bästa ställe för insatsen.
- Genom att rökdykarna gick in via altanen, så minimerades rökspridningen till trapphuset och angränsande lägenheter.

PÅR LILJEKVIST  
STF RÄDDNINGSCHEF  
VÄRNAMO KOMMUN



## JRCC - Joint Rescue Co-ordination Center

Torsdag den 22 oktober var vi tre st från RäddSamF, Rasmus Frid och Jan Karlsson från HRF samt P-O Uddeström, funktionsansvarig efterforskning försvunnen person inom polisområde Jönköping, som åkte på studiebesök till JRCC som ligger vid Göteborgs garnison. Syftet med detta besök var att vi kände att vi ville få lite mer kunskap om JRCC och hur vi kan få deras hjälp när/om vi behöver den. Vad är då JRCC? Vi börjar från början....

Sjöfartsverket är ansvarig myndighet för sjö- och flygräddning. Sjöfartsverket ansvarar för insatser, när någon är eller befars vara i sjönöd, samt för sjuktransporter från fartyg. Ansvaret gäller kustområdet samt Vätern, Vättern och Mälaren, exklusive hamnområden. Sjöfartsverket ansvarar för lokalisering av luftfartyg vid inträffat eller befarat haveri, eller då fara hotar lufttrafiken. Området är hela Sverige. När luftfartyget är lokaliserat, övergår ansvaret till Kommunal räddningstjänst eller Fjällräddningstjänst – utom till havs, då Sjöfartsverket även ansvarar för räddningsinsatsen.

Sjöfartsverket leder sjö- och flygräddningsinsatser 24 timmar om dygnet. Enligt lagen om skydd mot olyckor ska Sjöfartsverket tillhandahålla en effektiv och behovsanpassad sjö- och flygräddningstjänst. Målsättningen är att på svenskt territorialvatten - efter det att enheten larmats av JRCC - kunna undsätta en nödställd inom 60 minuter i 90 procent av alla fall med flyg- eller ytenhet då positionen är känd samt att vid efterforskning kunna påbörja en spaningsinsats i fastställt insatsområde. Målsättningen inom flygräddningstjänst är att saknade luftfartyg med aktiverad ELT/PLB (positioneringssystem) ska vara lokaliserade inom 90 minuter och utan aktiverad ELT/PLB inom 24 timmar efter fastställt nödläge i 90 procent av alla fall. Det finns alltid 1st räddningsledare flygräddning och 1st räddningsledare sjöräddning som sitter standby och jobbar, bedömer inkomna potentiella ärenden och kan direkt besluta att inleda statlig räddningstjänst enl. LSO och tar på sig den officiella rollen som räddningsledare i ärendet. Detta innebär ett snabbt beslutsfattande.

JRCC, eller Joint Rescue Co-ordination Center som det heter internationellt, är ledningscentralen för sjö- och flygräddning och ligger i samma byggnad som Kustbevakningens ledningscentral för region sydväst samt Försvarmaktens sjöbevakningscentral och är bemannad dygnet runt, året om.

Vi började med en rejäl och intressant genomgång



av deras olika uppgifter och utmaningar, vi fick även med oss det gedigna bildspelet hem, om någon vill ta del av det så är det bara att höra av sig till undertecknad.

Efter lunchen fick vi bekanta oss med själva ledningscentralen, det är mycket kunniga och "multitasking" människor som jobbar där. Ex kan de inte jobba med larmplaner då det är allt för komplexa uppgifter de ställs inför, samverkar i väldigt många led och nivåer och med många länder simultant.

Till sist några slutsatser och lärdomar: De helikoptrar som JRCC förfogar över är även till för oss inom RäddSam F, det vi skall veta är att de endast är till för att rädda liv och då inga andra rimliga möjligheter finns. (Se även SKL cirkulär 15:20). Men JRCC säger själva att de kommer gärna om det bara är möjligt och rimligt. De är, liksom vi, till för tredje man.

Samband vid händelser sker med fördel på Rakel, de kommer in på vår tilldelade RAPS, alt kan de/SOS grupp kombinera på lämpligt sätt. JRCC använder ofta de nationella SAR talgrupperna NAT SAR-21 – 29 (sjöräddning) NAT SAR-31 – 39 (flygräddning).

JRCC går in med medlyssning vid 112-samtal som kan beröra deras expertområde, därifrån gör de en bedömning över situationen om behov av deras ledning/stöd behövs. JRCC är gärna behjälpliga med kunskaper och resurser.

JRCC har även nära kontakt och kan enkelt larma ut SSRS (Svenska Sjöräddnings Sällskapet) både från Visingsö och från stationen i Växjö.

Kontaktvägar till JRCC:

Mail: jrcc@sjofartsverket.se, Ej akut vx. 031 64 81 00, alla ärenden, dygnet runt. Sjörelaterade ärenden/Flygrelaterade ärenden: Tel 031 69 90 90 / Tel 031 69 80 90. Rakel 9 47 3010 /Rakel 9 47 3020

VID PENNAN JAN KARLSSON

HRF



30-2-30-2

Hjärtstoppet klarade alla räddningsstyrkor på ett bra sätt.



## RäddSam F:s Axamodagar 2015



Rökdykarledaren håller dörren stängd bakom rökdykarna tills det beslutas om att det är dags att ventileras.



Gör något åt branden så fort som möjligt.



Strålförarteknik går lika bra att öva hemma på station som på Axamo.



Är det få skadade så vårda och fixera i bussen.



Placera stegtoppen i fönstret så är stegen säkrad och det blir lättare att klättra ut.



Kommunikation: Vad behöver vi göra, hur ska vi göra det och vad blir gjort?



Sköl, skölj, skölj och ta av alla kläder och smycken.



## Blåsigt månadsskifte

Månadsskiftet november-december var blåsigt. Två större stormar, Gorm och Helga, avlöste varandra i södra Sverige. Gorm kom in över Skåne, passerad Blekinge och påverkade våra södra länsdelar. Helga kom in över Göteborg och västkusten, drog upp över Östergötland och påverkade de norra länsdelarna. Med stormen Helga som exempel går RäddSamF:s arbete till på ungefär följande vis.

RCB tar emot vädervarningarna, samråder framför allt med TIB länsstyrelsen och TIB Region Jönköpings län, samt tar kontakt med SMHI för att få mer och bättre information om prognosen på vindstyrka, riktning, nederbörd, säkerheten på prognosen och övrigt som kan påverka utfallet av stormen. En analys görs som i sin tur stäms av i F-samverkan. I Helgas fall var bedömningen att stormen skulle påverka framförallt Mullsjö, Habo och norra delen av Jönköpings kommun och då särskilt Visingsö. De möjliga problemen bedömdes vara träd över vägar och järnvägar, träd över elledningar, begränsade stormskador på fastigheter samt att färjan till Visingsö kunde komma att ställas in. Även julgranar och tält vid julmarknader etc kunde påverkas. Mängden händelser bedömdes inte vara så stor att en stab eller ytterligare personal utöver någon extra ledningsenhet samt en extra IB skulle behöva kallas in. Övriga delar av länet informerades om analys och åtgärder.

### Information

I de stormdrabbade kommunerna informerades hemtjänsten och hemsjukvården då dessa grupper skulle kunna få problem med att ta sig fram till sina brukare. Det diskuterades åtgärder med skol- och barnomsorgsförvaltningarna då tidpunkten för stor-

men sammanföll med slutet av skoldagen. Trafikverket, som är en stor aktör vid dessa händelser, kontaktades för att säkerställa sambandet men även för att höra om vi kunde få en representant, vid behov av en stab för F-samverkan. Även polisen kontaktades för att se om de kunde skicka en representant till staben då de erfarenhetsmässigt får mer än hälften av alla stormrelaterade larm till sig. Påtänkta stabsmedlemmar kontaktades för att med kort varsel kunna bemanna upp en stab om läget förvärrades.

### Planering

Styrkeledarna på berörda stationer; 1000, 1700, 1900, 8300 och 8500, kontaktades för att få ut information till sina medarbetare samt fick i uppgift att inventera personalens tillstånd att använda motorsåg, planera för enheter med färre personal och att utse arbetsledare. Alla uppmanades att läsa igenom "Rutin för användande av motorkedjesåg, motorkap, vinkelslip och andra skärande verktyg", särskilt stycket "Stöd för riskbedömning vid arbete med motorkedjesåg, motorkap, vinkelslip och andra skärande verktyg". Alla skulle även inventera stormrelaterad utrustning på fordonen.

När stormen bedarrat visade det sig att prognos och analys stämt ganska bra. Elva stormrelaterade larm, majoriteten nedfallna träd över större vägar samt några larm med losslitna plåtar från byggnader och enstaka larm med lösa föremål, bland annat en studs matta. Under samma tid fick polisen in ett femtontal larm av samma karaktär. Att den kraftiga vinden fortsatte ytterligare någon dag med fler larm som följd lämnar vi därhän.

JERKER STUREDAHL  
BRANDMÄSTARE  
JÖNKÖPINGS KOMMUN

Räddningsplan-  
ges ut av RäddSam F

Ansvarig utgivare  
Göran Melin  
goran.melin@jonkoping.se

Redaktör  
Maria Boqvist  
maria.boqvist@jonkoping.se

Redaktionskommitté  
RäddSam F-kontoret

RäddSam F  
Kansli på Höglandets  
räddningstjänstförbund

Postadress  
Höglandets räddningstjänstförbund  
571 80 Nässjö

Webbplats  
www.raddsamf.se

Telefon  
0383-46 77 00

E-post  
hoglandet@raddningstjansten.com

