

Räddnings plankan

En webbtidning för erfarenhetsutbyte inom området skydd mot olyckor utgiven av RäddSam F



RäddSam F är ett samarbetsorgan för 13 kommuner i Jönköpings län och Ydre kommun i Östergötlands län samt SOS Alarm.



Axamodagarna

2017

Under 2017 har två större händelser påverkat räddningstjänsten i Värnamo som verksamhet, både gällande ekonomi, personal och samverkan.

Ett nytt RIB-avtal RIB17 började gälla i maj i år och gäller till och med april 2019 med möjlighet till förlängning. Förändringar som skett är bland annat en ny ersättningsmodell med en timersättning som ligger till grund för de övriga ersättningarna, den förhöjda ersättningen (OB) har tagits bort till förmån för högre timersättning, biltillägget har tagits bort och bakats in i beredskapsersättningen, semesterersättningen är förändrad och ger nu en mindre ersättning men under alla sommarveckor.

Hur blev detta då? Värnamo kommun har likt övriga kommuner i länet valt att följa det centrala kollektivavtalet. SKL förhandlar centralt åt oss kommuner och att frågå de centrala avtalen skulle underminera systemet vi själva har byggt upp. I Värnamo har vi haft ett antal sittningar med de lokala BRF-representanterna där vi tyckt till om avtalet men också diskuterat lokala delar som inte ryms i det centrala avtalet. Det som dyker upp lokalt och centralt är framförallt tre saker, OB försvinner, semesterersättning blir lägre och att deltidsbrandmän kommer att förlora pengar totalt sett i det nya avtalet. Jag har räknat på de gamla avtalen och jämfört med det nya och kommit fram till att ersättningen höjs mer med det nya avtalet än om vi hade haft kvar ett likt det gamla. Om praktiken blir så får vi reda på efter årsskiftet då vi kommer göra en egen lokal uppföljning. En central gemensam utvärdering av hela avtalet kommer att göras med start nu i november och då har både arbetsgivare och arbetstagare möjlighet att tycka till.

Nu är det oktober och ser jag bakåt detta år så kan jag konstatera att det har varit slitsamt att implementera ett nytt avtal som inte uppskattas av arbetstagarna. Jag hoppas och tror att vi efter en central utvärdering kommer att komma fram till ett avtal som vi alla är nöjda med. Deltidsbrandmän är viktiga och det är mycket roligare att lägga tiden på att gemensamt skapa ett attraktivt yrke än att lägga tiden på diskussioner om avtal.

Jag har nu jobbat som operativ BI 7180 i drygt 10 år och varit med om en hel del olika typer av olyckor. Större skogsbränder är dock en olyckstyp som jag inte varit särskilt inblandad i förrän skogsbranden på Flymossen i slutet på maj i år. Jag själv hade inte bereds-

kap men telefonen började ringa på söndag eftermiddag och så sakteliga förstod jag vad som var på gång. Jag besökte på söndag kväll brandområdet och då togs beslutet att jag fortsätter som räddningsledare från och med måndag morgon. Den veckan fram till lördag kväll träffade jag knappt min familj då jag i stort sett endast sov hemma. Övrig tid befann jag mig på ledningsplatsen i Lanna tillsammans med stab- och ledningspersonal och försökte styra insatsen efter beslutat inriktning.

Hur blev detta då? Jag har i efterhand funderat på några nyckelord som spelar roll i hur insatsen fungerade:

Kontinuitet kontra uthållighet i stab och yttre ledning är en del att beakta. Fördel finns med kontinuitet genom att målsättning, planer, sektorer mm. redan är känt vilket ger mer effekt. Detta måste väga mot uthållighet då man inte kan jobba hela tiden utan måste bytas ut. För min egen del som jobbade hela tiden i kontinuitet så fungerade detta förutom nån dag då mina ersättare inte "höll tiden". Både i staben och ute i sektorerna tappas fart då ny personal skall introduceras. Stabens o ledningens storlek är något jag funderat på och jag har väl landat i att det bör vara ungefär 10% av räddningstjänstens övriga personal. Under insatsen användes i snitt 100 personal från räddningstjänsten och då staben fungerade väl hade den ca 10 personer i arbete.

Samverkan är a och o när en sådan här stor insats genomförs. Normalt klarar vi oss inom Räddsam F att hålla kontinuitet i en insats, men denna insats som var en så kallad N40+ (N100) under en vecka hade vi inte klarat oss utan samverkan mellan länen. Vid denna insats hade Räddsam VG (Västra Götaland) ansvar för bemanning av en egen sektor vilket också fungerade väl. En utredning av denna insats pågår där även MSB är en av beställarna. Syftet med utredningen är att dra erfarenheter för ett nationellt lärande. Utredningen ska fokusera på analys och utvärdering av räddningsinsatsen och utvärdering av hur överenskommelsen om förstärkningsresurser mellan länen har fungerat. Utvärderingen skall vara klar den 15 december i år.

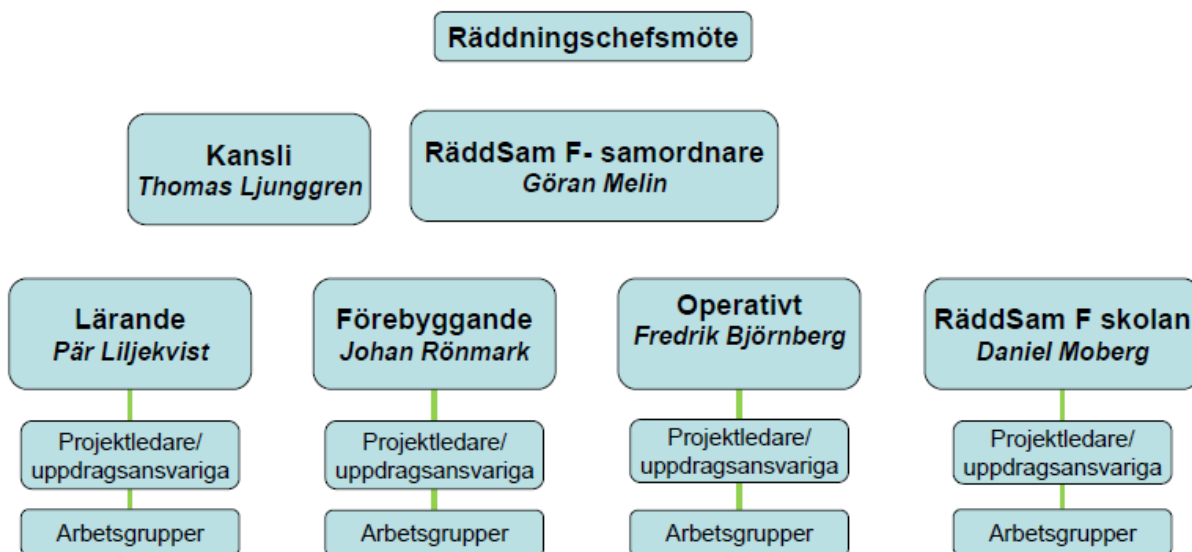
Ytterligare en gång vill jag skänka ett tack till alla som hjälpte till i samband med insatsen.

Anders Björk

räddningschef, Värnamo kommun



Räddningskontoret RäddSam F



Daniel Moberg tar över RäddSam F skolan

Arbetet att driva och utveckla RäddSam F samarbetet sker på uppdrag av räddningscheferna i Jönköpings län. Vi har sedan flera år ett virtuellt "kontor" där vi hjälps åt att samordna arbetet tillsammans med lokala projektledare och arbetsgrupper.

Sedan tidigare sköter Thomas Ljunggren, HRF, vårt kansli med ekonomi, hemsida och dokumenthantering. Maria Boqvist, Jönköping, är redaktör för vår tidning. Pär Liljekvist har ansvaret för lärande och samordnar bland annat länets brand- och olycksutredare samt skriver mycket artiklar till vår tidning.

Johan Rönmark, Gislaved/Gnosjö svarar för samordning av brandförebyggande verksamhet och genomför seminarier samt preparandkurs i byggnadstekniskt brandskydd och tillsyn. En sådan kurs planeras att genomföras första kvartalet 2018. Håll utkik på hemsidan. Fredrik Björnberg, Vaggeryd svarar för operativ samordning och håller bland annat kontakter med polis och andra samverkande myndigheter. Fredrik genomför också RSK kurser tillsam-

mans med övriga aktörer inom F samverkan.

Nytt för i höst är att RäddSam F skolan blivit en egen del av kontoret med Daniel Moberg som vår egen rektor Lazard :) Han tar över denna uppgiften från Rasmus Frid som flyttat till Skövde.

RäddSam F skolan

RäddSam F skolan genomför utbildning för ca 1300 brandpersonal varje år där Axamodagarna är den största utbildningen. Daniel kommer också att arbeta med kvalitetssäkring och gemensamma rutiner. RäddSam F skolan sparar ca 5 miljoner kr per år genom att vi kan driva mycket intern fortbildning i egen regi. Detta är den största effektiviseringen som vi genomfört genom vårt RäddSam F samarbete.

Vi är jätteglada för Daniel som kommer att kunna arbeta med RäddSam F skolan som en stor del av hans tjänst.

Göran Melin
RäddSam F samordnare





Brand i lägenhet

Strax efter klockan 14 den 17:e juni inkom larm om brand i byggnad, radhus. SOS larmar ut ett nivå 30 larm med styrkor från Vetlanda, Landsbro, Nässjö, Bodafors, Sävsjö och Värnamo. Även insatsledare från Vetlanda och Nässjö larmas ut tillsammans med brandingenjör i beredskap från Eksjö. Polis och ambulans fanns på plats under senare delen av insatsen.

Styrkan från Vetlanda var först på plats och kort därefter kom även insatsledare från Vetlanda. Väl på plats kunde man konstatera att det handlade om en utvecklad brand med rök och lågor ut från fönstret på en av lägenheterna på bottenvåningen i en radhuslänga. Det tryckte även ut rök från takfoten på huset. De flesta boende hade redan utrymt vid räddningstjänstens framkomst.

Första åtgärd för Vetlandastyrkan blev att slå ner själva branden i lägenheten. Samtidigt påbörjades en inventering av boende i radhuslängan för att kunna bedöma om det fanns människor kvar i någon av lägenheterna. Man kunde inte säkerställa att lägenheten ovanför brandlägenheten var tom och därför valde man att ta sig in och kontrollera.

Nästkommade styrka fick i uppgift att kontrollera vinden. Efter kontroll via invändig vindslucka med hjälp av värmekamera kunde det konstateras att det främst handlade om rökspridning. Takluckor öppnades för att ventiler ut röken från vindsutrymmet.

En bit in i insatsen anlände även insatsledare från Nässjö och brandingenjör från Eksjö. En brytpunkt sattes för ankommande styrkor.

Efterbevakning skedde av räddningstjänsten fram till midnatt och övertogs därefter av fastighetsägaren under natten. Totalt rökskadades tre lägenheter och brandlägenheten totalskadades. Restvärdesledare kopplades in.

Lärdomar

Resursuppbyggnaden vid insatsen var väl tilltagen tidigt i insatsen vilket kändes tryggt om det hade varit så att branden hade spridit sig vidare i fastigheten.

Vetlandastyrkan var knappt en minut bort från adressen då larmet inkom vilket möjliggjorde en snabb släckinsats och brandspridning till vind kunde därmed hindras.

I området finns ett flertal hus som är uppbyggda på samma sätt som berörd byggnad. Det är därför viktigt att sprida kunskap om hur byggnaden ser ut och hur den är byggd.

Det är viktigt att tänka på möjligheten till utredning i efterskedet av en händelse. Lämpa endast ut så mycket som behövs för att försäkra er om att det inte är något som ligger och glöder. Om man behöver lämpa ut inventarier se då till att dokumentera innan detta göra, exempelvis via foton.

CAROLINE CARLHEIM
HÖGLANDETS RÄDDNINGSTJÄNSTFÖRBUND



Brand på pizzerior

Att få ett nivå 30-larm är inte så vanligt för oss här i Tranås, att få två samtidigt är än ovanligare, som tur är. Detta var vad som hände natten den 11 juli i år. Den uppdelade organisation vi har på räddningstjänsten i Tranås var i det här fallet avgörande för det förhållandevis lyckade slutresultatet den här natten. Vi är 3 heltidsbrandmän, 1 deltid-FIP, 1 insatsledare samt 3 deltidsbrandmän.

kl. 02.16 inkom ett nivå 30-larm, brand i publik lokal, vi kallar den brand 1. Jag åkte som insatsledare i 3080 och förstod rätt snabbt att det rörde sig om en pizzeria. Just som jag rullar in i Tranås erbjuder sig Fredrik Larson, ledig insatsledare, att komma in. Två insatsledare visade sig bli väldigt lyckat.

Ungefär 6 minuter senare kommer det in ytterligare ett förlarm, brand i byggnad. 3010 hade då passerat adressen och känt ordentlig rökluft, men trodde att det kom från första larmet. Någon minut senare kom 3060 och blev stoppade av boende som tagit sig ut från lägenheterna. 3060 lämnade framkomstrappport och bekräftade branden, vi kallar den brand 2, då ovetandes om att det fanns ytterligare en brand. I samma veva kom 3010 fram till brand 1 och påbörjade insats tillsammans med en deltidbrandman i beredskap som bodde granne med branden. Då det var fullt utvecklad brand missade de att lämna framkomstrappport. De uppfattar inte att vi även får ett förlarm om brand 2.

Jag som insatsledare kommer fram till brand 2 då det ligger på vägen mot det första larmet. Jag får besked från SOS att samtal inkommit från minst tre olika adresser. Fredrik blev befäl till brand 1, samtidigt som jag och 3060 var kvar på brand 2 där det börjat lugna sig lite.

När Fredrik med 3030 kom fram till brand 1 var det fullt utvecklad brand och lågor upp mot lägenheten ovanför. Det blev ett samspel mellan mig och Fredrik om hur resurserna skulle fördelas, och jag tydliggjorde att Fredrik skulle vara räddningsledare på brand 1 och jag på brand 2.

Inledningsvis var vi 2 man på brand 2 och 5 man på brand 1. Ett viktigt beslut som Fredrik tog var att inledningsvis släppa branden och gå direkt på livräddning i den lägenhet som var ovanför pizzerian. Det möjliggjorde att de snabbt kunde få ut en kvinna.

Efter ca 20 minuter anländer 3510 från Ydre till brand 2, de fick via radion uppdraget att

släppa av en rökdykare för rökdykning och sedan fortsätta med resterande styrka till brand 1. Efter ca 20 minuter började styrkor anlända från Aneby, Ydre, Gränna och Boxholm, och vi kunde börja jobba oss ikapp på båda platserna.

Det var rörigt på plats och det måste varit ännu rörigare för såväl SOS samt IB och BI. Det var stor adressförvirring då båda bränderna låg på ställen som kan uppfattas ha fler adresser. Vi uppfattade att det var två bränder innan det uppfattades av SOS, så när jag ropar upp att det är någorlunda lugnt samtidigt som Fredrik ropar upp att det är fullt utvecklad brand funderades det en del på SOS.

• Slutsatser och lärdomar

- Att båda insatserna låg på samma talgrupp i början var en förutsättning för att vi skulle få koll på hur vi skulle fördela styrkor och personal mellan oss.
- Deltidsbrandman som på eget bevåg gjorde en snabb förstainsats med sina privata handbrandsläckare var en bidragande orsak till att branden i lägenheten ovanför pizzerian kunde hållas nere.
- Rörig uppstart, oklara larm. Inte lätt för SOS-personal att lyckas reda ut vad som har hänt. Förlarm gör att de trots oklara uppgifter kan dra iväg ett larm.
- God lokalkännedom underlättade beslut.
- Framkomstrappport är viktigt för att övriga styrkor ska kunna skapa sig en bild av hur det ser ut på platsen.
- En hel del tur, bara att tacka och ta emot.
- Stort stöd av såväl SOS som Inre befäl och RäddSam F-organisationen, både i form av faktiska styrkor på plats och i form av ledningsstöd.
- Det underlättar mycket att man känner personerna i ankommande styrkor.
- Väl inövade rutiner i kombination med en förmåga att gå utanför dem.
- I det här fallet var vår delade styrka en förutsättning för att kunna klara av att hjälpligt i det akuta skedet hantera båda bränderna.

JON FORSÄRLA

INSATSLEDARE

RÄDDNINGSTJÄNSTEN TRANÅS



SOS Alarm redo för eCall-larm

Från 1 oktober kan SOS Alarm ta emot automatiska eCall-larm. I en bil utrustad med eCall känner sensorer av när bilen krockar och aktiverar larmet. Via en knapp i bilen kan larmet även aktiveras manuellt. En taluppkoppling upprättas med bilen och SOS-operatören kan genomföra intervjun.

Data som skickas från bilen

- Bilens koordinater
- Tidpunkt för larmet
- Om det aktiverats automatiskt eller manuellt
- Bilens riktning
- Typ av fordon
- Drivmedel
- Chassinummer



Så hanteras automatiska larm

Larm med talkontakt -hanteras som en trafikolycka där åtgärden beslutas efter det som framkommer under intervjun.

Larm utan talkontakt -hanteras som en singelolycka med risk för personskador om man inte får andra indikationer.

Larm med talkontakt men där person i fordonet inte vill ha hjälp -ärendet överlämnas till polisen efter medicinsk bedömning.

Så hanteras manuellt aktiverade larm

Larm med talkontakt -hanteras som ett 112-anrop där åtgärden beslutas utefter vad som framkommer under intervjun.

Larm utan talkontakt -hanteras som ett 112-anrop. Operatören ställer en kontrollfråga för att försöka etablera kontakt.



Bra att veta

- En referensgrupp med representanter från bland annat räddningstjänst, polis och landsting har tagit fram hanteringen vid olika typer av eCall-larm
- Larmplanerna ligger på eCall-larm om räddningstjänsten inte kommit in med ändringar
- Vissa bilmärken har larm som idag kopplas till deras egna callcenter
- EU kräver eCall i alla nya fordonstyper som lanseras efter 31 mars 2018

Frågor?

Läs mer på www.sosalarm.se/ecall



Brand i hoverboard

På förmiddagen den 16 juli ska en familj på Råslätt åka på semester. När dottern i familjen öppnar garderobsdörren för att packa ner lite kläder, ser hon att det är en lätt rökdymma i garderoben. Längst inne i garderoben under lite kläder ligger hennes hoverboard och hon ser att det kommer rök från den. hon tar ut hoverboarden till trapphuset (våning 5) och larmar räddningstjänsten. När jag kommer fram och går upp i trapphuset möts jag av lätt rök, jag bär ut hoverboarden och på vägen ner börjar den att brinna.

Vid samtal med familjen framkommer att ingen har använt hoverboarden på flera dagar och den var inte kopplad till någon laddare när den låg i garderoben. Nyfiken som jag är så öppnar jag hoverboarden och ser att det är batterierna som brunnit.

Brinner i batteriet

Ett stort antal bränder i hoverboards sker varje månad, de flesta av bränderna har inträffat i samband med laddning men det förekommer fall av bränder även under användning och vid vila. Det är oroväckande att bränder har inträffat när hoverboarden inte laddas.

Varför brinner det i hoverboard och inte i skruvdragare, det är ju samma typ av batteri? (litiumjon-batterier) Det är kvalitén på batteri/laddare och laddarens övervakningssystem som kostar pengar. En kvalitetsladdare övervakar och reglerar laddströmen så att inte batterierna överhettas. Många billiga hoverboardar har enklast tänkbara laddare och batterier. Produkterna skulle behöva kosta dubbelt så mycket för att vara säkra. De brittiska myndigheterna har granskat 17000 enheter och 90 procent av dem hade bristande elsäkerhet

Att tänka på om du ska köpa en hoverboard

- Det viktigaste är att se till att modellen du köper är CE-märkt.
- Kontrollera att det finns en bra manual. (Missar man att göra en bra och korrekt stavad manual så är det förmodligen annat som inte är okej också.)

Har du en hoverboard? Tänk på det här!

- Ladda bara under uppsikt och enligt tillverkarens bruksanvisning
- Blir den väldigt varm i något läge, hör av dig till inköpsstället
- Se till att ha brandvarnare och testa denna!
- Räddningstjänsten rekommenderar pulversläckare och brandfilt ifall branden är ett faktum.

CHRISTER SJÖSTEDT
BRANDMÅSTARE
JÖNKÖPINGS KOMMUN



Läktaras på Visingsö

Lördagen den 19 augusti klockan 17.14 fick vi ett Nivå 10-larm om ras/skred vid Tornerspelen på Visingsö. Tornerspelen är ett årligt återkommande inslag på Visingsö där riddare till häst tävlar om vem som ska vara kung i Sverige. Evenemanget drar cirka 3500 åskådare under helgen varav 2500 var på plats under lördagen. De flest åskådarna sitter på de naturliga läktarna som finns. Det finns två träläktare med plats för 100 personer placerade på båda sidor om "kungen och drottningen".

På väg fram i Fip-bilen, 1708, får jag information om att det är en läktare som har rasat och att det är tre skadade. Jag försöker febrilt komma igenom på Rapskanalen så att både basbilen, 1710, och sjukvårdsbilen, 1765, kommer med. Utöver jourstyrkan på 1+4 är det ytterligare 5 man som uppfattat larmet och åkt. Väl på plats, 5 minuter efter larmet gått, upplever jag ett oerhört lugn på platsen trots att en läktare med 50 åskådare vikit sig och mycket övrig publik finns på plats. De fyra som är skadade hade blivit väl omhändertagna av en narkosläkare, en sjuksköterska och 3 stycken deltidare som fanns på plats. Efter en snabb genomgång av de skadade så kunde jag sammanfatta skadorna till en rygg/fotskada samt tre stycken med möjliga ben/fotfrakturer. I samma ögonblick kommer sjukvårdsbilen till platsen och jag kan fördela minst en brandman på varje skadad. Arrangörerna gjorde ett bra jobb med att spärra av olycksplatsen med funktionärer

som stod med riddarnas lansar och motade bort nyfikna åskådare.

Under tiden allt detta händer så är 2 stycken ambulanser, 9140 och 9150, 1080 och 2 stycken polispatruller på väg till Visingsö. Även en Tranåsambulans, 9310, åker mot Gränna hamn.

Strax innan ambulanserna anländer frågar 1180 om vi kan åka på ytterligare ett sjukvårdslarm, en patient med gallstensbesvär. Jag avdelar 2 man med sjukvårdsbilen då det blir en bårtransport.

När ambulanserna och 1080 anländer efter cirka 50 minuter är de skadade redo för avfärd. Den ryggskadade har lagts på bräda med nackkrage och en vacuumkudde på foten. De övriga har fått fötter/ben stabiliserade. En patient skickas över med Sjöräddningsbåten SSRS Amalia Wallenberg och transporteras av Tranåsambulansen till Ryhov. Övriga skadade åker med 9140, 9150 och 1080 med Trafikverkets bilfärja Braheborg. Även sjukvårdsbilen kommer med samma färja, gallstenspatienten i den får vård av en ambulansman under transporten till Ryhov.

Sammanfattningsvis drogs det stora resurser till en olycka med relativt lindriga skador men den gav goda erfarenheter av vikten av bra kommunikation och logistik vid större insatser på vår ö.

MIKAEL ÖDEEN
STYRKELEDARE
VISINGSÖ

Polisens regionledningscentraler

Nu har polisens nya regionledningscentral (RLC) med anropsnummer 4-0 (fyra-noll) i Linköping varit i drift ca 1 år.

RäddSam F, Regionen och SOS Alarm har löpande uppföljningsmöten med RLC för att utveckla verksamheten och samarbetet. Än så länge hanteras Östergötland och Jönköpings län av RLC:n men snart kommer även Sörmland att hanteras av RLC:n. I och med att det är en relativt ny verksamhet som rekryterat in många nya operatörer så är man mycket intresserad av våra synpunkter för att kunna fortsätta utveckla verksamheten.

- Alla avvikelser från RäddSam F skickas till och sammanställs av undertecknad så att vi får en samlad bild för vårt område.
- Inre befäl har tillgång till en mall för avvikelser och kan hjälpa er med att dokumentera avvikelserna alternativt görs detta enligt lokal rutin.
- Undertecknad ansvarar för att RLC får avvikelserna.
- När RLC återkopplar efter en avvikelse så återkopplar undertecknad till uppgiftslämnaren.

FREDRIK BJÖRNBERG
RÄDDSAM F

Brand i litiumbatterier

En brand inträffade i Volvo Cars lokaler i Torshälla i Göteborg den 28 mars 2017. Utan förvarning antändes ett av batterierna som testades. En person gjorde ett släckförsök med en handbrandsläckare och utrymde där efter. De övriga personerna som befann sig i lokalen utrymde direkt.

Det blev ett snabbt brandförlopp från batteriet och branden spred sig fort. I lokalen fanns det ett 20 tal litiumbatterier som började brinna. När litiumbatterier brinner så alstrar litiumbatterierna eget syre. Branden var därför svårsläckt. (Ett batteri kan brinna i cirka 45 minuter) Efter cirka 1,5 timme fick släckningsarbetet resultat och rökutvecklingen avtog.

Enligt Volvos egna utredare gjordes det en felkoppling på berört litiumbatteri som testades. Felkopplingen på testet gjorde att det blev en kortslutning i litiumbatteriet och gjorde att samtliga celler i litiumbatteriet började brinna samtidigt. Ingen person kom till skada. Lokalen blev helt utbränd samt fordonen som fanns inne i lokalen blev också totalförstörda.

Det har forskats i Sverige samt utomlands

inom berört område. En studie som utredningen vill lyfta fram är från Myndigheten för samhällsskydd och beredskap (MSB) och Totalförsvarets forskningsinstitut (FOI), "Nya risker för räddningspersonal vid bränder/gasning av batteripack hos e-fordon."

Det som bör belysas är deras slutsatser, som var enligt följande:

- "Alla bränder ger upphov till toxiska förbränningsprodukter och brand i e-fordon utgör inget undantag.
- Det personliga skyddet i form av larmställ visar på en låg skyddsgrad för identifierade förbränningsprodukter genererade från e-fordon
- Flera av ämnena visar på en god hudpenetrerande förmåga vilket sammantaget bör övervägas i riskbedömningen vid insatser i stängt utrymme som innefattar bränder och olyckor med e-fordon."

Text hämtad från Räddningstjänsten Storgöteborgs utredning om branden.



Rutiner för bärgningsbeställning

För att förtydliga rutinerna kring beställning av bärgare så har Trafikförsäkringsföreningen (TFF) tagit fram en kort sammanfattning av den beställningsmodell (TFF-metoden) som vi använder inom RäddSamF. Det är viktigt att följa dessa rutiner för att skapa ett snabbt och väl fungerande system för beställning av bärgare.

- Det viktiga att tänka på för oss inom räddningstjänsten är att snabbt rapportera in registreringsnummer på de fordon som behöver bärgas till polisens RLC (4-0 på Rakel).
- De olika former av assistansförsäkringar för bärgning som förekommer numera är inte aktuella vid trafikolycksituationer och man behöver inte kontrollera om sådana finns.
- Om de drabbade redan beställt bärgare vid vår framkomst så gäller givetvis den beställningen.
- Frågor om och eventuella avvikelser från denna rutin rapporteras till Fredrik Björnberg som har löpande kontakter med polisen, SOS International samt Trafikförsäkringsföreningen.
- Larmcentralen kontrollerar via vägtrafikregistret i vilket försäkringsbolag det aktuella fordonet är trafikförsäkrat. Närmaste bärgare som har avtal med detta försäkringsbolag beställs ut. Om så önskas, kan bärgaren ringa polisens regionledningscentral eller polispatrullen och informera om beräknad framkörningstid.

Vilka bärgningar omfattas?

Polisen kan använda beställningsrutinen kostnadsfritt för så kallad tredjemansbärgning. Detta omfattar flertalet bärgningsuppdrag som inte är polisens egna bärgningar.

Bärgningsbeställning genom "TFF-metoden" Metodens syfte

Metoden diskuterades ursprungligen fram av försäkringsbranschen och polismyndigheten i Skåne med syftet att uppnå följande fördelar:

- Polisen får en snabb, enkel och kostnadsfri beställningsrutin.
- Försäkringsbolagen kan använda de bärgare som respektive bolag har avtal med. Därmed bärgas fordonet också till en verkstad som bolaget har avtal med. Bärgaren kan även hjälpa trafikanten och försäkringsbolaget med avtalade tilläggstjänster, som exempelvis anskaffning av hyrbil och viss skadebesiktning.
- En begränsning är att det måste vara en bärgning som principiellt kan täckas av en bärgningsförsäkring, d v s bärgning på grund av en olycka eller annat oönskat driftstopp. Bärgning av exempelvis felparkerade eller övergivna/uppställda fordon omfattas alltså inte.
- Det försäkringsbolag som har meddelat trafikförsäkring för det bärgade fordonet åtar sig att betala bärgningen även om det i efterhand visar sig att fordonsägaren saknar bärgningsförsäkring.
- Försäkringsbranschen åtar sig också att bekosta bärgning till närmaste lämpliga uppställningsplats även om fordonet är helt oförsäkrat eller utländskt. Detta åtagande gäller dock endast om fordonet står på ett sådant sätt att det bedöms utgöra en trafikfara eller ett allvarligt trafikhinder. Bärgningen ersätts i dessa fall av Trafikförsäkringsföreningen (TFF).

Hur fungerar metoden?

- Flertalet försäkringsbolag har gemensamt upphandlat en larmcentral (för närvarande SOS International). Polisens regionledningscentral kan ringa larmcentralen via ett prioriterat telefonnummer som är exklusivt för polisen och Trafikverket.

FREDRIK BJÖRNBERG
RÄDDSAM F



Personalnytt

Axel Röman **Brandingenjör Jönköping**

Tog examen från brandingenjörsprogrammet i Lund 2015 och avslutade min studietid med ett år på Revinge och RUB:en. Min förra arbetsgivare var Länsstyrelsen Skåne där jag strax över ett och ett halvt år jobbade med främst tillsyn och stöd gentemot Skånes räddningstjänster enligt LSO men hade även beredskap var 6:e vecka som TiB. På räddningstjänsten i Jönköping har jag jobbat sen i augusti och just nu arbetar jag fullt ut med tillsyner enligt LSO. Tanken är att jag om ett år även får operativa arbetsuppgifter och då börja ha beredskap som insatsledare.

26 år, född och uppvuxen i Växjö
Min fritid handlar mycket om träning. Gillar lagsport och då särskilt handboll som jag spelat i många år men även innebandy och ishockey har jag stort intresse för. Har även ett stort intresse att resa och då både småutflykter till närmsta naturreservat och resan till andra sidan jordklotet.



Gert Kvick **Avdelningschef Säkerhetsavdelningen, Jönköping**

Gert innehar sedan den 15/10 tjänsten som avdelningschef på Säkerhetsavdelningen på räddningstjänsten i Jönköping.



Axamodagarna 2017

Utbildning för operativ personal inom RäddSam F

2017 års Axamodagar är nu avslutade och kommer gå till historien som de blötaste övningsdagarna någonsin. Totalt har över 480 brandmän och brandbefäl från RäddSam F genomfört övningarna på Axamo. Vissa förändringar genomfördes inför övningarna 2017, bland annat att insatsledare och brandingenjörer var med hela dagar, nivå 10-larmen togs bort samt att ytterligare en nivå 5-insats lades till.

Följande moment har genomförts under övningsdagarna:

Drunkningsolycka

Scenario: Drunkningsolycka där en person (docka) ligger synlig 50 meter ut i vattnet men när första person från räddningstjänst ser personen, försvinner personen ned under ytan och sökning måste påbörjas. På stranden ligger även två klädhögar med identitetshandlingar.

Framgångsfaktorer

- Riktning och riktmärken tags ut av första enhet som ser personen.
- Sökteknik och kommunikation mellan ytlivräddare och personal på land är tydlig.
- Orientering på platsen och stranden genomförs.

Soteld

Scenario: En soteld i skorsten har uppstått med gnistregn. När räddningstjänsten kommer till platsen har sotelden lugnat sig och inget gnistregn förekommer.

Framgångsfaktorer

- Kunskap om eldstäder och tillämpning av RäddSam F-rutinen vid brand i skorsten.
- Kunna avläsa värmekamerans bild på ett korrekt sätt.
- Kunna hantera sin taksäkringsutrustning på ett korrekt sätt.

Utskjutsstege

Scenario: Evakuering av nödställd person ur fönster, 8,1 meter över marken.

Framgångsfaktorer

- Öva
- Öva
- Öva



Dörrforcering

Scenario: Dörrforcering av ytterdörr som ej är en säkerhetsdörr eller innerhar säkerhetslås eller dylikt.

Framgångsfaktorer

- Kunna läsa typ av dörr.
- Kunna identifiera låstyp

Trafikolycka

Scenario: Personbil som kolliderat med träd. En person kvar i fordonet, ej fastklämd.

Framgångsfaktorer

- Flödesschema L ABCDE
- Safe scen
 - Airway
 - Breathing
 - Cirkulation
 - Decibility
 - Environment

Brand i byggnad

Scenario: Brand i byggnad mindre fritidshus. Öppna lågor slår ut från baksidan ur ett fönster.

Framgångsfaktorer

- Första åtgärd med släckmedel genom fönster.
- Tydliga order från styrkeledaren.
- Snabb ventilation av byggnaden för ett effektivt genomsök.

Brand i personbil

Scenario: Brand i personbil som står i anslutning till garage. Ägaren till bilen har försökt släcka branden själv men ej lyckats och brand har uppstått i ägarens kläder. Personbilen är även ett gasfordon vilket första enhet in-formeras om.

Artikeln fortsätter på nästa



Framgångsfaktorer

- Första åtgärd för att släcka personens kläder.
- Kontrollera typ av bil genom att slå på bilens registreringsnummer.
- Behandla alla bilar som en gasbil tills ni vet motsatsen

Personsanering

Scenario: Person har genomfört överpumpning av natriumhydroxid. Spill uppstår då läckage på ledning uppstår varvid räddningstjänsten larmas. Under framkörning blir dock personen översköld av kemikalien.

Framgångsfaktorer

- Bryta pågående utsläpp
- Zonindelning
- Saneringsplats
- Tvätta väl

Trots ett av de regningaste och blötaste Axamoåren någonsin har övningarna fått gott betyg från deltagarna enligt genomförd utvärdering. Även förändringen att insatsledare och brandingenjörer var med hela dagar samt att endast åka med nivå 5 styrkor upplevs varit positivt.

DANIEL MOBERG
HÅKAN JOAKIMSSON
MICHAEL SIMMEBORN



← [Artikeln börjar på föregående sida](#)

Skogsbrand utanför Värnamo hanterades i samverkan

Söndagen den 28 maj antändes en torvtäkt vid Flymossen vid Bredaryd utanför Värnamo. +23 grader, 48% luftfuktighet och FFMC 89,9 med svaga vindar. Den antända torven spreds ut över Flymossen på grund av ett antal kraftiga vindbyar och antände inom loppet av några timmar ett 280 hektar stort område med myr-, och skogsmark.

Det initiala larmet kom vid 12-tiden den 28 maj. När branden lokaliserades till Flymossen larmades resurser enligt RäddSam F larmplan vilket innebar att styrkor från Bredaryd, Värnamo, och Gislaved skickades till platsen med ledningsteam bestående av brandingenjör och två insatsledare (en från Värnamo och en från Gislaved). Räddningschef i beredskap för RäddSam F samt inre befäl arbetade med en omfattande IT-störning i östra delen av länet och var därför snabbt med i skogsbrandens resursuppbyggnad. Vid 13-tiden stod det klart att brinnande frästörv spridits utanför torvtäkten till omgivande skogsmark på grund av den bygiga vinden. Då larmades ytterligare fem räddningsenheter, fem vattenenheter, tre ledningsenheter, ledningsbuss samt specialenhet skogsbrand. RCB från RäddSam F kontaktade RCB för Södra Älvsborgs räddningstjänstförbund och tre räddningsenheter samt två vattenenheter skickas från Västra Götaland. Maskinringen larmades för stöd med gödseltunnor, liksom personal och helikopterresurs från försvarsmakten.

Spridning

Branden var på eftermiddagen ca 300 ha stor. I detta läge kämpade huvuddelen av brandpersonalen med att förhindra spridning norrut. En begränsningslinje upprättades i en kraftledningsgata eftersom branden hotade att sprida sig vidare till nästa mosse. Några byggnader var också hotade. En fältstab upprättades och branden delades in i fem storsektorer med ledningsenhet i varje storsektor. Utöver brandpersonal deltog personal från hemvärnet och en helikopter från försvarsmakten, gödseltunnor från maskinringen, bandvagnar från Frivilliga automobilkåren, FAK. Tre civila helikoptrar rekviderades från två helikopterföretag. I detta läge stod det klart att branden skulle fortgå under flera dagar och att risken för extrem

brandrisk var att vänta i slutet av veckan. Samtidigt pågick en omfattande skogsbrand på ca 200 hektar i grannlänet Kronoberg. Brandrisken i södra Sverige var nu mycket stor i den sydöstra och mindre i västra och södra Sverige. Utifrån detta läge beslutade Räddningschef i beredskap för RäddSam F i samråd med länets räddningschefer att utnyttja den planering som påbörjats under våren med förstärkningsstyrkor från Västra Götaland, Halland och senare Skåne. Genom att begära hjälp från de sydvästra delarna av Sverige belastades inte de sydöstra delarna där brandrisken var som störst.

Samverkan

RäddSam VG genom RCB för RSG samordnade stödet från VG och Halland och från måndag till fredag svarade RäddSam F tillsammans med RäddSam VG och Halland för 8 grundmodul 2 under fem dygn.

På JILL (Jönköpings integrerade larm och ledning) som är samlokaliserad med SOS Alarm fanns en systemledning med RCB som i samråd med länets räddningschefer samt räddningschefer i VG och Halland genomförde ett antal telefonkonferenser för att samordna arbetet. Samtidigt med branden i Värnamo pågick också ett oljepåslag i norra delen av västkusten samt en större skogsbrand i Kronobergs län. Utöver detta fick vi hjälp med stabschef, analysbefäl och ledningsoperatör under hela veckan i fältstaben vilket skapade bra uthållighet och bättre struktur än vad vi klarade själva. VG skickade också inledningsvis en samverkansperson för att skapa en bra lägesbild hem till VG. Utvärderingen har påbörjats med en enkätundersökning under sommaren och efter semestern kommer en extern utvärdering att genomföras.

Värnamo kommun vill tacka all personal och alla organisationer som på ett föredömligt sätt bidragit till att släckinsatsen klarades av så bra som den gjordes

PÅR LILJEKVIST
STF RÄDDNINGSCHEF
RÄDDNINGSTJÄNSTEN VÄRNAMO



Regionala förstärkningsresurser i södra Sverige genom nytt RäddSam samarbete

Vid räddningschefskonferensen för sydlänen 2016 framkom önskemål om att samarbeta (resursmäkla) med förstärkningsstyrkor mellan räddningstjänstregioner i södra Sverige. Alla län som var representerade på konferensen utsåg kontaktpersoner. Målsättningen var att skapa kontaktvägar, inventera resurser, etablera gemensamma synsätt och skapa point of contacts vid resursbegäran. Plattformen för detta arbete skulle utgöras av befintliga RäddSam samarbeten.

Samarbetet mellan olika RäddSam startade i januari 2017 då Anna Sahlberg och Anders Ekberg från RäddSam VG (Västra Götaland) tillsammans med Göran Melin från RäddSam F (Jönköpings län), Klaus Heinwig från RäddSam N (Halland) och Bo Persson från RäddSam Skåne träffades för att diskutera hur vi arbetar inom RäddSam i olika delar av Sverige samt inom vilka områden det fanns behov av att utveckla samverkan.

RäddSam F tog på sig att sammanställa förstärkningsresurserna och vi valde att bygga på ett koncept med skogsbrandsmoduler som RäddSam VG utvecklat.

Veckan före branden utanför Bredaryd träffades samordnare för olika RäddSam i Lund för att utveckla förmågan att tillsammans hantera stora olyckor och då primärt årets skogsbränder. Andra områden samarbetet kan komma att beröra framöver är gemensamma utbildningar inom olika spetsområden, gemensam uppvaktning i olika intressefrågor med mera.

Regionala förstärkningsresurser

De län som för närvarande arbetar med att bidra till gemensamma förstärkningsstyrkor är:

- Västra Götalands län
- Jönköpings län
- Kronobergs län
- Hallands län
- Kalmar län
- Blekinge län
- Skåne län

Varje län har lämnat en kontakt i form av RCB-beredskap eller liknande. Denna systemledningsfunktion svarar för att samordna resurser och avlösning från sitt område. Tanken är att den räddningstjänst som önskar hjälp enbart skall behöva ringa ett samtal för att därefter få kontinuerlig hjälp under flera dygn.

Faktaruta moduler

Arbetet med att utveckla modultänken pågår för närvarande och kan komma att förändras under arbetets gång.

- Modulerna kan ses som ”byggstenar” som kan kombineras för olika ändamål.
- De kan sättas samman av enheter och personal från olika organisationer, men förutsätts kunna arbeta gemensamt och sammanhållet.
- För att skapa uthållighet skall en räddningstjänstregion kunna försörja med resurser under en vecka. Efter det byts räddningstjänstregion.
- Första förstärkningsresursen skall ha egen försörjning med depå för 12 timmar med mat, vatten och bränsle, därefter skall den som begärt resursen svara för detta.
- Praktiskt innebär detta att då en modul skickas ska samma resursmängd kunna avlösa på plats senast 11 h efter påbörjat arbete.

I nuläget har fem av sju län lämnat resursunderlag. Tillsammans kan dessa fem län svara över 120 brandmän i tvåskift och därutöver tilläggsmoduler för skogsbrand.

En kritisk resurs vid stora skogsbränder är att skapa ledning ute i storsektorer och sektorer. Modulerna innehåller därför en resp 2 ledningseenheter (IL/BI/IC eller motsvarande).

Tanken på sikt är att utveckla detta med specialresurser även för andra typolyckor som tex kem och stor personolycka.

GÖRAN MELIN

BITR RÄDDNINGSCHEF

RÄDDNINGSTJÄNSTEN JÖNKÖPING



Fortsättning Regional förstärkning

Stöd till insatsledning

3 pers (1 st RCB/IC, 1 st IL, 1 st Lolop/StL)

Minst 1 st ledningsfordon (stabsenhet)

Tänkbara uppgifter:

Samband och Dokumentation

Lägesuppföljning

Analys och bedömning av resursbehov över tid

Underhåll och Logistik

Stöd till systemledning

2 pers. (RCB/IC/IL/Stabschef/Inre befäl)

(Eventuellt behöver modulen kompletteras med "RCB-nivå" för att klara uthållighet i mottagarkommun över tid)

Stödja kommunens RCH/RCB med övergripande analys- och bedömningsarbete, resursförsörjning till pågående räddningssatser och beredskap samt samverkan med den kommunala krishanteringen.

Grundmodul 1

1 st RE (StL+4)

1 st VE/HE (0+2)

1 st LE (IL/BI+0)

1+1+6 (16)

Tilläggsmodul Skogsbrand 2

1 st msp kl. 2

1 st msp kl 3

2 st transportfordon (Pick-up (0+2)) inkl. Terrängmotorcykel (ATV) alt. Jeep/bandvagn?

Skogsbrandsmateriel (minst 1 ledn.fordon)

0+0+4 (8)

Tilläggsmodul Skogsbrand 1

1 st VE (0+2)

1 st msp kl. 3

1 st transportfordon (Pick-up (0+2)) inkl. Terrängmotorcykel (ATV)

0+0+4 (8)



Branden på Flymossen.

Räddningsplankan
ges ut av RäddSam F

Ansvarig utgivare
Göran Melin
goran.melin@jonkoping.se

Redaktör
Maria Boqvist
maria.boqvist@jonkoping.se

Redaktionskommitté
RäddSam F-kontoret

RäddSam F
Kansli på Höglandets
räddningstjänstförbund

Postadress
Höglandets räddningstjänstförbund
571 80 Nässjö

Webbplats
www.raddsamf.se

Telefon
0383-46 77 00

E-post
hoglandet@raddningstjansten.com

