

Räddningsplankan

En webbtidning för erfarenhetsutbyte inom området skydd mot olyckor utgiven av RäddSam F



RäddSam F är ett samarbetsorgan för 13 kommuner i Jönköpings län och Ydre kommun i Östergötlands län samt SOS Alarm.



Om krisen eller kriget kommer

- att leva i en osäker tid

Under den senaste tidens fantastiska väder har mycket energi ägnats åt att ta fram en hållbar plan för att hantera omfattande skogsbränder.

Rutiner har förfinats, vi har checkat vår materiel och personalen har drillats. I skrivandes stund har vi klarat oss undan större incidenter men genom de bränder som varit i Värmland och Västmanland så har vi ändå påmint om hur små vi är när vi ska slåss mot naturen.

En annan fight som vi har börjat ladda upp inför är kraven på en återtagen förmåga att hantera händelser i form av höjd beredskap och krigshot.

För 20 år sedan trodde vi att den eviga freden skulle få råda och mycket, för att inte säga all, kompetens och förmåga avseende krig och höjd beredskap avvecklades. Enorma resurser i form av materiel avvecklades, skänktes eller skrotades.

I dagarna kom så broschyren som vi aldrig trodde skulle behöva tryckas igen.

"Om krisen eller kriget kommer"

En kris kan ju faktiskt vara den där stora skogsbranden, isstormen eller det omfattande strömavbrotten. Händelser som vi både upplevt och på något sätt lärt oss förhålla oss till.

Krig däremot är ett ord som jag tror ingen av oss känner sig bekväm med och som vi gärna hade varit utan.

Trots detta ska vi nu påbörja ett arbete som slutändan ska ge oss en bra förmåga att just hantera ett krig. Kanske blir det inte det gamla traditionella kriget med massinvasion av våra kuster som vi ska planera för men likväl talar vi ändå om ett antagonistiskt hot där en angripare med vapenmakt vill angripa oss.

Vi kommer på nytt att få vänja oss vid begrepp som krigsplacering, säkerhetsskydd, krypto och hemliga handlingar. Ord som i vår nuvarande vardag känns rätt främmande och lite skrämmande.

Samtidigt är jag helt övertygad om att vi tillsammans med den kompetens, vilja och beslutsamhet som finns inom hela vår

gemenskap kommer att lösa de här uppgifterna på bästa sätt.

För att citera den gamle statsministern Per Albin Hanson "-Vår beredskap är god!".

Med de slutorden vill jag härmed önska alla en fin och avkopplande sommar!



MICAEL CARLSSON
RÅDDNINGSCHEF
EKSJÖ KOMMUN



Krisberedskapsveckan 2018

En stark gemensam insats av kommuner och frivilligorganisationer



Många deltog i Krisberedskapsveckan 2018. 276 kommuner informerade om kris- och hemberedskap, tillsammans med organisationer och lokala handlare. Det har bland annat varit föreläsningar i hemberedskap, utställningar, prova på-verksamhet, tipspromenad och visningar av skyddsrum. Skolmaterialet användes av högstudier, bostadsrättsföreningar, SFI, scoutkårer och idrottsklubbar.

Vad människor frågar

- Varför skickar ni ut broschyren nu - är det krig på gång?
- Var ligger mitt närmaste skyddsrum?
- Kommer broschyren på fler språk?
- Hur ska man tänka kring kontanter när det gäller hemberedskap?
- Hur gör man som synsvag för att ta del av broschyren?
- Hur får jag tag i min medicin vid en kris?

Svar på vanliga frågor finns på MSB:s webbplats www.msb.se

Fram till 29 juni fortsätter MSB:s kontaktcentrum att svara på privatpersoners och aktörers frågor via chatt, e-post eller sociala medier. Det går också att ringa. Personer från MSB och frivilliga organisationer svarar på frågorna. Hit hänvisar du också personer som inte har fått sitt exemplar av broschyren.

Broschyren att lyssna och titta på

Fortsätt berätta att broschyren finns i en mängd olika utföranden, bland annat i punktskrift, inläst på svenska och engelska samt som teckenspråkstolkad film.

Utvärderingar på väg

Veckan efter Krisberedskapsveckan och utskicket av broschyren till hushållen gjorde MSB uppföljande undersökningar av både kampanjenomslaget och av hur broschyren mottagits av privatpersoner. Resultatet från båda undersökningarna kommer MSB att presentera i början av juli. Krisberedskapsveckan återkommer 2019.

Text hemtagd från MSB

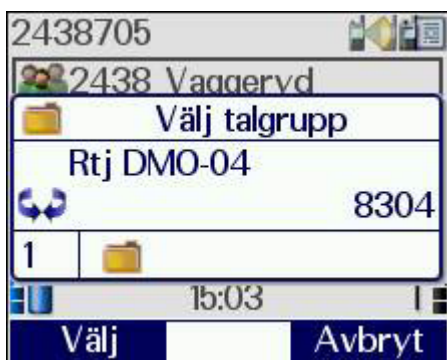


Rakelinfo



Under våren har samtliga Rakelterminaler inom RäddSam F uppdaterats. Den största delen av uppdateringen har skett med sådant som användaren inte direkt ser. Det handlar till exempel om hur terminalerna ansluter till Rakelnätet och terminalens "operativsystem". Förenklat kan det beskrivas som att terminalerna har uppgraderats motsvarande som om en PC-dator uppdaterats från Windows 95 till Windows 10.

Vidare har terminalerna uppdaterats med vilka talgrupper som finns i dem. Några har försvunnit och några har kommit till. Bland annat har det tillkommit 40 nationella Blå-talgrupper som är tänkta att användas vid



större länsöverskridande händelser, till exempel en större skogsbrand.

Samverkan

Det har också tillkommit ett antal RAPS-talgrupper för Västra Götaland för



samverkan över länsgränsen. Dessutom har namnen på talgrupperna uppdaterats så att de stämmer överens med hur den nationella standarden är.

Alla talgrupper som har ett löpnummer har nu fått dem med två siffror. Till exempel har Jönk RAPS-4 bytt namn till Jönk RAPS-04. Talgruppsindex har dock inte ändrats på de vanligaste talgrupperna så i normalfallet kan samma index som tidigare matas in för att växla till önskad talgrupp.

Växla

En sak som införts och som kommer att underlätta för många är möjligheten att växla mellan direktläge (DMO) och nätläge (TMO). Numer sker det på samma sätt som man byter talgrupp, det vill säga att man anger önskad talgrupps eller direktlägesfrekvens index.

Snabbknappar

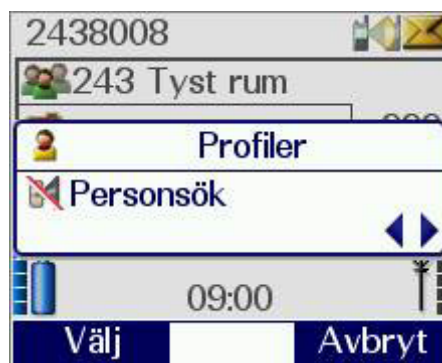
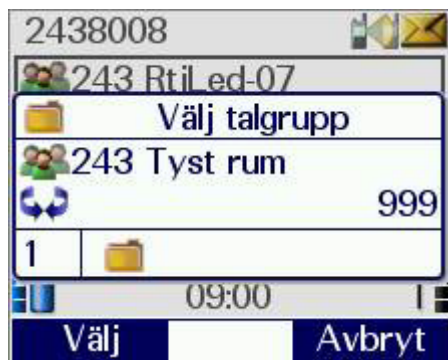
Under snabbknapparna ("långtryck") så har det införts ett mer lättförståeligt menysystem under knapparna 3, 6 och 7. Man gör precis som tidigare men efter att man hållit inne knappen får man upp en meny med alternativ. Varje val har en siffra efter sig som man då väljer.

Under knapp 3 finns val för att göra en samtalbegäran till andra SOS-centraler än den i Jönköping.

Artikeln fortsätter på nästa sida →

Under knapp 6 finns val för att skicka så kallade resursstatus och under knapp 7 finns val för att göra samtalsbegäran till polisens ledningscentraler, RLC. Värt att minnas är att vi normalt pratar med RLC Öst i Linköping. RLC Väst finns i Göteborg och RLC Syd i Malmö.

Lik personsökare



För funktioner som i beredskap har Rakel för utalarmering (till exempel insatsledare och brandingenjörer) finns det nu ett sätt att få terminalen att fungera mer likt en personsökare. Man inleder med att ställa om terminalen i talgruppen "243 Tyst Rum" som har index 999. Därefter ställer man in terminalprofilen "Personsök" vilken hämtas genom tre tryck på "Mode-knappen" och sedan snurrar man på volymknappen tills det står "Personsök" i rutan och då trycker man "Välj". Det som då händer är att terminalen är inställd på en talgrupp som ingen kan sända på samt att terminalen inte varken vibrerar eller blinkar när det kommer SDS till den. Däremot släpper den igenom individsamtal med både vibrations- och ljudsignal. När sedan det kommer in ett larm via "Unit Alert" kommer terminalen automatiskt slå över i profilen "Normal" och alla inkommande samtal och meddelande indikeras med både ljus- och vibrationssignaler.

← [Artikeln börjar på föregående sida](#)

David Högberg
Stf räddningschef Vaggeryds kommun





Förebyggande information

Under våren har några representanter från länets räddningstjänster tagit fram en kortare förebyggandekurs för brandmän. Utbildningen ska hjälpa till att säkerställa att vi svarar samma sak på frågor, att vi hänvisar till rätt fakta, att vi ger samma goda råd m.m. Samtliga brandmän i länet, både hel- och deltid ska genomgå utbildningen.

Efter genomgången utbildning ska alla brandmän känna sig säkrare och mer bekväma i att möta människor och svara på frågor. Utbildningarna ska vara två timmar, kommer mestadels ske kvällstid (deltidspersonal) och ska ske under hösten. Vi räknar med ca 30-40 utbildningstillfällen totalt.

Huvudinstruktörer

I samband med detta ska respektive kommun ha huvudinstruktörer som i sin tur ska utbilda alla brandmän i sin organisation. Instruktörskursen är en genomgång av vad utbildningen innehåller, allmänt om förebyggande och vad registreringsverktyget för hembesök innebär.

Angelica Stigsson
Brandskyddsföreningen



Jönköpings kommun
Sponsrad · 🌐




Vill du vara med och skapa trygghet och hjälpa andra människor som behöver stöd i olika situationer? Sök tjänsten som deltidsbrandman/undersköterska i Gränna.



jonkoping.se

Vi står för din brandmannautbildning!

LÄS MER

Gilla
Kommentera
Dela

Deltidsrekrytering

I Gränna prövar man ett nytt sätt att rekrytera deltidsbrandmän. Ansökningstiden har gått ut och det har fått en positiv respons.

Brand i villa, Landsbro

Larm om brand i byggnad, villa i Landsbro inkom kl. 15:10 som ett nivå 20 larm. I larmet fick vi veta att det var en villa som brann och oklart om det fanns några personer kvar. Räddningsstyrkor från Landsbro, Vetlanda, Korsberga och Sävsjö larmas inledningsvis tillsammans med polis och ambulans. Landsbrostyrkan var först på plats och kunde konstatera att det rörde sig om en fullt utvecklad brand i villa.

Vid framkomst var det fortfarande oklart om det fanns några personer kvar i huset. Det brann kraftigt på baksidan av huset i fasaden och vad som senare visade sig vara ett uterum. Det brann även på första våningen inne i villan. Rök tryckte ut från vind på lägre tillbyggnad och kattvind på baksida och taknock. Första insats fokuserades på att släcka den kraftiga branden på baksidan.

Händelseutveckling

En kort stund efter det att styrkorna kommit på plats får vi veta att alla personer var ute ur villan. Insatsen delades upp i ett flertal olika uppgifter.

- Utvändig släckning på baksida med strålrör.
- Rökdykning med fokus på brandsläckning på våning ett och en trappa upp.
- Kylning av brandgaser med hjälp av dimspik i vindsutrymme på lägre tillbyggnad, kattvind och taknock.
- Släckning av brand i villans takkonstruktion på baksida med hjälp av höjdfordon.
- Kontroll av glödbränder i konstruktion.
- Eftersläckning och bevakning.

Byggnaden

Villan var byggd i 1,5 plan med källare och inglasat uterum. En tillbyggnad hade gjorts i ett plan. Villan hade huvudsakligen trästomme med trä- och tegelfasad och var isolerad med glasfiberull, frigolit och spån. Vid brandtillfället var villan inte fullt möblerad eftersom man precis höll på att flytta in.

Efter branden

Första våning: Stora brandskador



Andra våning: Främst rökskador
Utsida: Stora brandskador på fasad och inglasat uterum. Brandskador i vindsutrymme på tillbyggnad. Brandskador i villans takkonstruktion ovanför inglasat uterum.
Källare: Mindre vattenskador
Totalt: Stora skador på hela fastigheten

Efterarbete

Utredning som gjordes efter branden av HRF och försäkringsbolag visar att branden med största sannolikhet startat i/vid det inglasade uterummet på baksidan. Orsaken går inte att fastställa men möjliga orsaker kan vara:

- Elfel i hoverboard
- Elfel i dragna ledningar/kontakter
- Elfel i annan elektrisk utrustning
- Rökning

Erfarenheter och lärdomar

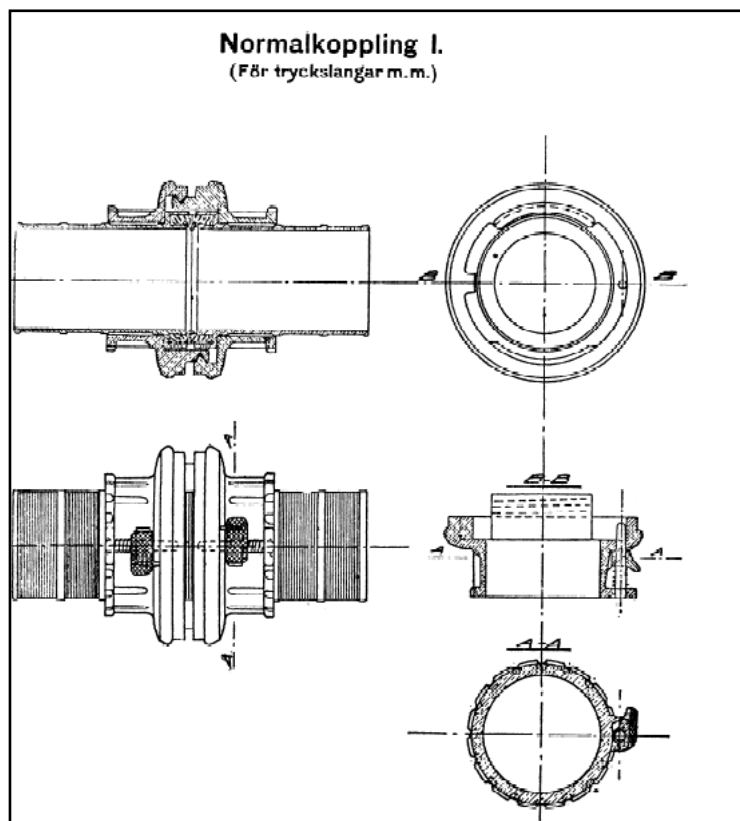
- Ledningsmöten som rutin även vid mindre händelser. Dessa ger en bra lägesbild för alla inblandade.
- Snabb första insats med utvändig släckning på baksida
- Många effektiva samtida insatser (utvändig, invändig, dimspik)
- Genom en aktiv släckning fanns det mycket material kvar som kunde undersökas för att försöka fastställa orsak och händelseförlopp.

Caroline Carlheim
Insatsledare

Höglandets räddningstjänstförbund

Historielektion

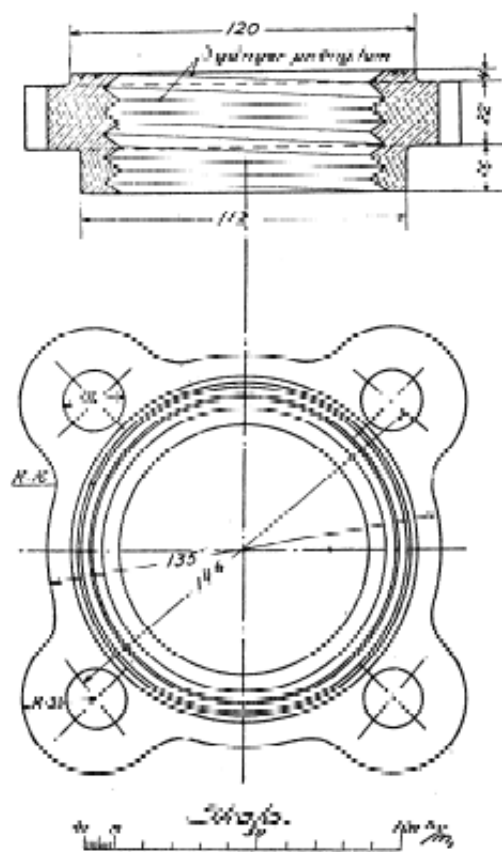
I dagarna är det 100 år sedan konung Gustaf V beslutade om standard för brandkårens svenska normalkoppling. 1918 bestämde Kung Gustaf, med Guds nåde, att rikets städer med flera samhällen ska använda en normalkoppling för sammankoppling av slang och för koppling till brandpost. Jodå, det är samma standard som gäller fortfarande. Imponerande Kung Gustaf!



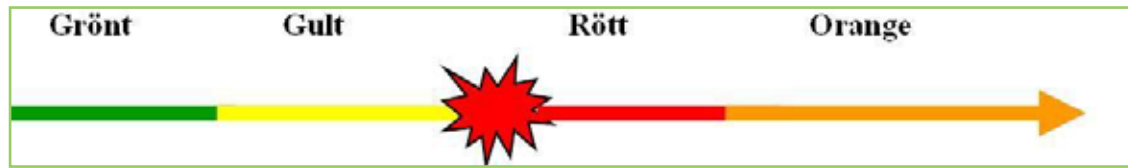
Normalkoppling II.
(För koppling av brandposthuvud till brandpost)

—180074. Svensk förfat

Brandpostmuttern.



Rutin för hot och våld antagen



Denna rutin beskriver de gemensamma grunderna för brandpersonalens agerande vid hotfulla situationer samt social oro inom RäddSam F.

Utöver detta kan det finnas behov av lokala rutiner som beskriver agerande utifrån det systematiska arbetsmiljöarbetet i respektive räddningstjänst, samt åtgärder för att omhänderta personal som blivit utsatta för hot eller våld. Vidare bedrivs förebyggande arbete i respektive kommun i syfte att minska risken för hot och våld samt social oro.

Innehållet i rutinen beskriver hur vi inom RÄddSam F bör arbeta för att bemöta hotfulla personer.

Rutinen innehåller checklista, bemötande, om man blir utsatt för hot. En beskrivning av social oro och risker definieras utifrån lägesbilder.

Läs hela rutinen på www.raddsamf.se

- Grönt läge – I det gröna läget råder normalläge med daglig linjeverksamhet. Här bedrivs det långsiktiga brottsförebyggande arbetet med inriktning på barn, ungdomar och unga vuxna.
- Gult läge – Vid gult läge har underrättelse inkommit gällande oroligheter eller specifik händelse som kan medföra att våldsamheter utbryter. I gult läge är det viktigt att förbereda samverkansorganisationen för det röda läget.
- Rött läge – I detta skede har situationen eskalerat till kollektiva våldsyttningar i form av anlagda bränder, stenkastning, skadegörelse, våld och hot mot samhällsföreträdare. Det är viktigt att snabbt dämpa oroligheterna genom att implementera den organisation och de åtgärder som planerats.
- Orange läge – Efter oroligheterna är det viktigt att förmedla information till de boende i området samt till alla inblandade samverkansaktörer. Den lokala samverkansorganisationen upprätthålls till efterverkningarna återgått till grönt läge.

Risk för suicid

RäddSam F genomför räddningsinsatser vid risk för suicid i samverkan med polis, ambulanssjukvård, SOS Alarm och psykiatri. Denna rutin beskriver hur räddningstjänsterna inom RäddSam F bedriver sin del av insatsen.

I rutinen finns en checklista vid larm. Rutinen finns att läsa i sin helhet på www.raddsamf.se

Om inte riskbedömning på väg fram indikerar risk för hot eller våld beger sig första resurs, FIP eller annan enhet till platsen för att lokalisera den förmodat suicidale personens belägenhet. Säkerställ samband bakåt. Vid hotfull situation (vapen etc) ska räddningstjänstens resurser retirera och invänta polis på säker plats (brytpunkt).

Skapa kontakt

Om ledningsenhet eller FIP är först på plats och personen finns utomhus kan kontakt tas. Reträttväg och kommunikation bakåt ska finnas. I de fall ambulans och/eller polis finns på plats bedöms i samverkan vilken aktör som ska ta kontakt.

Fortsatt insats

Om möjligt bör telefon och radio medföras enligt beskrivning i rutinen för att säkerställa kommunikation mellan befäl och räddningsspersonalens kontakter. Radioförbindelse skall alltid säkerställas mellan den/de som tar kontakt och befäl på platsen.

Fortsatt riskbedömning

IL/SL ska löpande riskbedöma situationen i samråd med polis och ambulanssjukvård.

Genomförande

All personal som närmar sig en suicidal person skall normalt sett bära personlig skyddsutrustning. Tänk på att aldrig bära kniv eller vassa föremål åtkomliga för någon annan. Vi ska alltid sträva efter att vara två framme hos personen, (detta ska vi förklara för den drabbade, att det är så vi arbetar). En person ska kunna förmedla den drabbades önskemål så som filt, kaffe osv. samt kunna ta emot information på rökdykarradio utan att den drabbade hör samt kunna svara för snabb reträtt vid nödläge.

Prata och lyssna i radion

Det är viktigt att inget annat prat sker på den radio som personen närmast den suicidala och att det är fokuserad medlyssning på den kanal. Skulle polisens förhandlare komma på plats och inte vilja bryta sig in i kontakten kan

hen lyssna och prata med vår kontakt genom den öppna SL telefonen.

Efterföljande åtgärder

Normalt överlämnas kontakt och omhändertagande till polis eller ambulanssjukvård. Polis eller ambulanssjukvård svarar för bedömning och beslut om vidare åtgärder. Vid behov av omhändertagande med tvång enligt LPT §47 ansvarar polisen för detta tillsammans med primärvård och psykiatri.

Avlastande samtal

Efter genomförd insats skall styrkeledare och ledningsenhet på plats bedöma behov av avlastande samtal för insatt personal. I de fall den suicidala personen har tagit sitt liv skall lokal rutin för avlastande samtal tillämpas samt att kommunens POSOM grupp ska informeras..

Utvärdering och dokumentation

Varje larm där räddningstjänsten medverkar skall dokumenteras i händelserapport samt att särskild bilaga för nivå 2 utredning skall fyllas i. Denna utvärdering genomförs för att utvärdera räddningsstyrkans insats samt samverkan mellan räddningstjänst, polis och sjukvård. Ansvaret för detta ligger på ledningsenhet på plats eller på väg fram. Observera att alla larm om suicid där räddningstjänsten larmats skall utvärderas.



Ett lokalt exempel på uppstart brand Norra regionen

Vid skogsbrandssläckning är det viktigt att så fort som möjligt ta sig runt hela brandområdet och ringa in branden.

Om spridningen är snabb trycker man ihop flankerna så fronten blir smalare. Rutinen beskriver ett N10 larm med 2 RE (räddningssenheter), 1 VE (vattenenheter) förstärkt med ytterligare 1 VE. Denna rutin är tillämplig vid bränder upp till enstaka hektar. Vid större brand ökas slangdimensionen runt branden. Larmplan

Låg omfattning	N5	1 RE	IL
Medel/Hög omfattning	N10	2 RE, 1 VE	IL, BI

Observera att det inte finns någon N20 plan som standard utan att förstärkning görs enligt nedan. Extra utlarmning vid hög brandrisk (eldningsförbud)

Artikeln fortsätter på nästa sida →



Eldningsförbud

- Vid eldningsförbud skall minst en extra RE och VE samt BI och RCB larmas utöver larmplan vilket ger N20.
- Larma ATV utöver larmplan. (Jönköping, Habo, Vaggeryd)
- Larma SE skogsbrand som finns i Norra-hammar, Vaggeryd samt Habo.
- Alltid två LE på alla skogsbränder
- Taktik
- Placera och koppla samman de båda RE som vattenbuffert så VE snabbt kan fylla över sitt vatten till dem. Använd alla tankbilar till att köra i skytteltrafik.
- Lägg 76 mm slang fram till branden och avsluta med ett grenrör.
- Lägg 42 mm slang runt branden åt båda håll med 42 mm slang. I rygg och flank av branden placeras ett skogsbrandsgrenrör på 100 m och i fronten ett på 50 m.
- Lägg 19 mm slang in i branden med skogsbrandsstrålrör (7 mm enhetsrör = 75 l/min).
- Vät kanterna runt branden tills hela branden är inringad. Personal utefter branden har "personlig" 19 mm formstyv slang och strålrör och rör sig utefter branden och kopplar på sig på de utlagda grenrören.

← [Artikeln börjar på föregående sida](#)

- Släck 10 meter in i branden runt om.
- Släck resterande brand.
- Vid begränsningslinje och eftersläckning rekommenderas vattenspridare. Vät första kanterna och flytta därefter runt inne i brandområdet med kontinuerlig vatten försörjning.

Övergripande fakta

- Alla VE skall ha med motorspruta!
- En VE har en kapacitet att kontinuerligt hålla 300-400 l/min med ett köravstånd på 1-5 km till vattentag med snabb fyllning och tömning.
- Lämplig VE placerar sin motorspruta vid öppet vattentag.
- En VE kan vattenförsörja 4st 7 mm strålar. Med två VE kan man försörja 8 samtidiga strålar alternativt 8 samtidiga vattenspridare.
- Ett 7 mm strålrör ger i realiteten vid skogsbrand 50-75 l/min och en spridare lika mycket.
- En RE och VE har tillsammans mellan 400-700 m 76 mm slang och lika mycket 42 mm slang.
- Varje VE har fem skogsbrandsgrenrör (T rör med 3 uttag smalslang) och fem skogsbrandsstrålrör (7 mm) samt fem 19 mm formstyv slang.





Vi besöker Unnefors

- En del av Räddningstjänsten i Jönköpings kommun



Per-Gunnar Josefsson, Yngve ragnarsson och Tobias Karlsson arbetar och bor i närheten av Unnefors.

1947 startades i Norra Unnaryds kommun ett förbund som kallades Stengårdshult och Norra Unnaryds Brandförsvärsförbund. Viss materiel införskaffades, mest spadar, borstar och dylikt för skogsbrand. 1948 köptes en brandbil av Skärstads kommun.

Det var en ombyggd Volvobuss utan pump varför en ny bogserbar Albin 800 motorspruta med 4-cylindrig fordmotor köptes samtidigt. Ett 15-tal personer fanns att tillgå och utlarmning skedde med telefon. Brandstationen byggdes 1949-50 och under tiden var bilen placerad i ett virkesmagasin på sågverket i Unnefors.

1951 försvann Norra Unnaryds kommun som då ingick i Södra Mo kommun med säte i Hestra. Efter bara något år i Södra Mo kommun bildades en deltidskår i Unnefors med bemanningen 1+3.

Utveckling

1958 åket dåvarande platschefen Gillis Ericsson



I år har brandstationen byggts till för att anpassas till dagens krav. I den nya delen finns nu ett stort rum som innehåller träningsmöjligheter samt lokal för utbildning med modern teknik. Byggnaden står färdig nu i sommar!

son och Södra Mos kommunchef till Malmö för att av Henrikssons brandredskap köpa en ny Willys jeep med frontpump.

Tyfonlarm

I början av 1960-talet förbättrades utlarmningen då ett tyfonlarm monterades på brandstationen i Unnefors och ett på bilverkstaden i Norra Unnaryd. Bara något år innan kommunsammanslagningen med Jönköpings kommun 1971 minskade de ekonomiska förutsättningarna i Södra Mo kommun och den bemanningen som finns idag skapades, nämligen 1+värn.

Idag

Idag finns det 12 personer i Unnefors räddningskår varav 5 alternerar som styrledare. Övningstiden är ca. 50 timmar per år och 2017 var stationen ute på totalt 42 larm.

Platschef genom tiderna

Gillis Ericsson, platschef 1951-1988
Göran Sturedahl, platschef 1988-2000
Jerker Sturedahl, platschef 2000-

Med önskan om en riktigt solig och härlig sommar!

Kom ihåg att gå in på RäddSam F:s hemsida och se vilka utbildningar som finns!

<http://raddsamf.se/skolan/>

**Information från
Inre Befäl/IB**

Individ anrop till IB är 2438008.
2438000 är en stationär radio hos
IB, och är inte alltid övervakad.

Räddningsplankan
ges ut av RäddSam F

Ansvarig utgivare
Göran Melin
goran.melin@jonkoping.se

Redaktör
Maria Boqvist
maria.boqvist@jonkoping.se

Redaktionskommitté
RäddSam F-kontoret

RäddSam F
Kansli på Höglandets
räddningstjänstförbund

Postadress
Höglandets räddningstjänstförbund
571 80 Nässjö

Webbplats
www.raddsamf.se

Telefon
0383-46 77 00

E-post
hoglandet@raddningstjansten.com

