

Nr 2 • 2017

Räddnings plankan

En webbtidning för erfarenhetsutbyte inom området skydd mot olyckor utgiven av RäddSam F



RäddSam F är ett samarbetsorgan
för 13 kommuner i Jönköpings län
och Ydre kommun i Östergötlands
län samt SOS Alarm.

Skogsbrandsutbildning

Erfarenheter och övning

Vilken värld vill du leva i?

I mitten av maj gick årets brandkonferens av stapeln i Linköping med ett tema som handlade om hållbar utveckling och Agenda 2030. Ett intressant tema som byggde på det arbete som redan sker och som måste utvecklas i än högre grad kring hot, risker och åtgärder kopplat till de 17 globala målen i Agenda 2030. Enkelt uttryckt så kan hållbar utveckling beskrivas med följande triangel:



Varför ska vi inom räddningstjänsten bry oss om detta då?

Jag tror att räddningstjänsten med det breda uppdrag vi har i kommunerna kommer beröras och behöva verka inom de flesta av de 17 målområden som omnämns i Agenda 2030. Olyckor och kriser beror ofta på det ohållbara samhälle vi lever i. Det kan handla om allt från översvämningar, torka och skogsbränder till konsekvenserna av de sociala och ekonomiska klyftor som finns i samhället idag. Vi ser också att arbetet med att uppnå en hållbar utveckling skapar nya risker i samhället. För ett antal år sedan så var vindkraftverk, stora upplag av återvinningsmaterial, litiumbatterier i fordon och gasbilar inget vi reflekterade speciellt mycket över. Nu är dessa företeelser en självklar del i vår risk- och insatsplanering.

Min uppfattning är att vi behöver väva in arbetet kring hållbar utveckling alltmer i vår verksamhet. Detta kommer vara en självklar del av vårt arbete framöver.

Hur kan du som person och organisation bidra till detta arbete?

Min bild är att framgångsfaktorerna i detta arbete är desamma som vi använder när vi beskriver RäddSam F:

- Delaktighet
- Nyttä för alla
- Se möjligheter inte hinder
- Ömsesidigt förtroende
- Prestigelöshet

Jag upplever att vi tillsammans kan utföra stordåd om vi drar åt samma håll och har en vilja att genomföra uppdraget. Inte minst nu med skogsbranden i Lanna i färskt minne så kommer värdet av vilja, samverkan och gemensam inriktning fram. I Lannabranden så

samverkade vi mellan räddningstjänstregionerna i RäddSam F, Västra Götaland, Halland samt Skåne, Försvarsmakten, frivilligrörelsen främst via FAK (Frivilliga automobilkåren), olika privata entreprenörer, Länsstyrelsen och många fler aktörer.

Mycket av det vi gör handlar redan nu om hur vi ska uppnå en hållbar utveckling i vårt agerande vid de akuta händelserna. Min önskan är att vi på samma sätt kan driva arbetet med att främja en generell hållbar utveckling.



Slutligen: Kan zombieapokalypsen lära oss något?

Vad har zombieapokalypsen med räddningstjänsten att göra? Ett av föredragen under Brand2017 handlade om hur man förbereder sig för en zombieapokalyps vilket givetvis (?) aldrig kommer att inträffa. Sveriges ledande zombieexpert sammanfattade dock på ett mycket bra sätt vad som krävs för att möta det oväntade vilket är en stor del av vår vardag och det vi planerar för. Han uttryckte att basen utgörs av viljan att hantera händelsen, därefter är kunskapen avgörande för att lyckas och till sist behöver man rätt utrustning.

Kan vi ta till oss de globala hållbarhetsmålen och med en gemensam vilja, rätt kunskap och bra utrustning möta framtidens utmaningar så har vi alla möjligheter att tillsammans göra skillnad för vår omgivning!

Glad sommar och njut av semestern!

FREDRIK BJÖRNBERG
RÄDDNINGSCHEF
VAGGERYDS KOMMUN





Takläkt av
plåtreglar

Brand i lägenhet Värnamo

"Det brinner i pannrummet"

"Nivå 10-larm, brand/rökutveckling i pannrum". Så lät larmutropet en torsdagskväll i Värnamo. Den aktuella villan är byggd på 80-talet och har en boyta på 160 m². Villan är en experimentbyggnad motsvarande nutida miljö/passivhus.

Ytterväggskonstruktionen har plåtreglar med utanpåliggande cellplast med puts på hönsnät som ytskikt. Invändigt är det gipsskivor. Den bärande konstruktionen på vinden består av plåtreglar. Även läkten som takteglet ligger på är av plåtreglar. Det är luftburen värme i villan, vilket innebär att på vinden finns det flertal spirorör som ligger i vindsisoleringen.

Räddningsinsatsen

Klockan 19:00 på torsdagskvällen får styrkorna från Värnamo (hel- och deltid) och Bor larm om rökutveckling från pannrum. Även IL 5080 och BI 7180 larmas. När Värnamos IL, 5080, kommer fram tre minuter efter larm så väller det ut rök från villan. IL höjer larmnivån till nivå 20. En rökdykarinsats påbörjas in i det som kallas pannrum och är kombinerat med värmecentral och tvättstuga.

Spridning

Tidigt står det klart att branden spridit sig upp till vinden och även till en angränsande bastu. Därför påbörjas även en rökdykarinsats upp mot vinden. Det pulserar vit/grå rök från takfoten runt hela huset. Rökdykarna finner mycket glödbränder i isoleringen på vinden och emellanåt kommer det sticklågor i taknocken. Beslut tas om att förbereda för att göra en håltagning från nock till takfot för

att bli av med röken och värmen på vinden. Då finner man att läkten som takteglet ligger på är av plåt. För att ha kontroll på händelseförloppet på vinden gör man endast ett mindre hål för ventilation nere vid takfoten. Beslut fattas också att bära ut inventarier till grannens garage. Den fortsatta insatsen innebär att lämpa ut isoleringen samt att använda skärsläckaren att skjuta upp i takfoten. Klockan tre på morgonen avslutas räddningstjänstskedet efter att haft tre samtidiga rökdykargrupper i fyra timmar.

Erfarenheter

Ytterväggens konstruktion medförde att brandförloppet ut genom dörren blev avsevärt kraftigare än normalt och att branden spred sig snabbt upp på vinden.

De stora öppna ytorna i villan gjorde att mycket inventarier snabbt blev rök och värmeskadade.

Genom att villan hade luftburen värme och att det brann vid värmecentralen så spreds rök och värme snabbt i villan. Detta medförde också att isoleringen antändes på vinden.

Att takläkten bestod av plåtreglar gjorde att det kunde blivit svårt att ta upp ett tillräckligt stort hål för ventilation.

Slutligen vill jag passa på att på ägarnas vägnar tacka er alla som varit med under insatsen.

ANDERS NILSSON
RÄDDNINGSTJÄNSTEN VÄRNAMO



Skogsbrandsutbildning 2017

Skogsbrandsutbildning 2017 har i år inriktat sig på att hantera insatstaktik med hjälp av symboler som används internationellt. Det som används är ett system som heter SITAC (Situation Tactique: a field method for Emergency Management). Försvarsmakten har vid detta års utbildning medverkat med helikopterbesättningar för att visa sin förmåga och för att kunna prata oss samman om möjligheter vid samverkan vid skogsbrandsbekämpning.

Brandingenjörer, insatsledare, inre befäl ifrån Jönköpings län samt befäl från Blekinge, Kristianstad, Osby, Falkenberg, Länsstyrelsen Skåne tillsammans med Helikopterflottiljerna Malmen Linköping och Kallinge har haft tre heldagsutbildningar på Skillingaryd skjutfält. Målet har varit att bland annat träna in metodiken för gemensam lägesuppfattning och brandbekämpning.

Samma lägesbild viktigt

- Att alla som är insatta för att släcka en skogsbrand har samma lägesbild så fort som möjligt är en förutsättning för att kunna bekämpa branden på effektivt sätt, säger Lars- Göran Andersson som är Räddningschef i Sävsjö.

- Oavsett om personalen kommer från någon an-

nan räddningstjänst, försvarsmakten eller någon frivilligorganisation så ska alla veta var branden är, vart den är på väg, vem som hämtar vatten var, hur man skall släcka branden, vart ledningsplatsen ligger och så vidare.

Helikopter

Gemensam lägesbild var en av delarna som övades under utbildningsdagarna i Skillingaryd. Helikopterbesättningarna informerade om hur en helikopter används på bästa sätt under en stor brand. Är det värt att börja med att räddningsledaren flyger över området för att få en blick över brandens omfattning i stället för att börja släcka direkt? Hur sprider sig vattnet som helikoptern släpper och över vilken typ av brand gör två ton vatten på en gång mest nytta?

- Taktiskt nyttjande av helikoptrarna är viktigt för att få kontroll på en brand, men inte minst viktigt är att genomföra en rekognoseringsrunda så man ser var branden är på väg och hur den sprider sig och om det finns byggnader som är hotade mm, säger Lars Göran Andersson.

Förberedd

Förra året hjälpte helikoptrar från Försvarsmakten till att släcka bränder på tio olika platser i landet.

Artikeln fortsätter på nästa sida →



Brandsäsongen höll på från maj till augusti och släckningsarbetet varierade från flera dagar och med flera helikoptrar till några timmar med enskild helikopter. Nu förbereder sig Helikopterflottiljen för om det ska bli en het sommar även i år.

Kapacitet

Lite beroende på när i tiden, har Helikopterflottiljen mellan fem och tio besättningar som är utbildade på att flyga brandtunna. De finns placerade i Linköping och i Kallinge med helikopter 16 och helikopter 14 och 15. Båda helikoptrarna är medeltunga och kan som hängande last under helikoptern ta en "vattentunna" som rymmer 2-2,5 tusen liter vatten. Vattnet kan hämtas upp ur praktiskt taget vilket vattendrag som helst vilket gör att det oftast går att hitta vatten nära en brand för att tiden mellan varje "vattenbombning" ska bli så kort som möjligt.

Befintliga resurser

Helikopterflottiljen har i uppgift att kunna stödja vid bränder "med befintliga resurser och utan att dimensionera för det". Det betyder att det inte finns någon jour/beredskap för denna personal. Kommer det en begäran om hjälp på kvällstid, helg eller under semestertider bygger det på att det finns tillgänglig personal som frivilligt avbry-



Åsa Karlsson och Daniel Lind, HRF, var två av alla som fick testa på att åka i en Blackhawk.

ter sin ledighet. Besättningar, tekniker som gör helikoptrarna flygklara, samband och ledningspersonal och om insatsen blir över en längre tid utökas listan med mer och mer personal.

Branden utanför Lanna

Som alla nu vet så har vi redan haft en stor skogsbrand i länet. Branden på Flymossen utanför Bredaryd startade 28 maj och räddningstjänsten bekämpade den till den 3 juni. Samverkan har skett med länets räddningstjänster, andra läns räddningstjänster, försvarets helikoptrar, FAK, hemvärn mfl. Denna brand kommer redovisas senare av Värnamo räddningstjänst.

Lannabranden kommer som ett eget reportage i kommande nummer av Räddningsplankan

← Artikeln börjar på föregående sida

LARS-GÖRAN ANDERSSON
RÄDDNINGSCHEF SÄVSJÖ KOMMUN



Projekt radhus

Under 2017 har räddningstjänsten i Jönköping dragit igång ett stort radhusprojekt. Syftet med projektet är att kommunens radhus ska få en högre standard på sitt brandskydd, vilket ger ett bättre egendomsskydd och samtidigt ökar personsäkerheten.

Projektet satte egentligen igång redan 2008 då det gjordes en inventering av radhusen i kommunen. Detta för att få en överblick av hur nivån på brandskyddet såg ut och för att kunna förbättra insatsmöjligheterna vid radhusbränder. Totalt var det ca 2000 radhus i Jönköping som omfattades av inventeringen, och av dem är det nu ca 600 radhus som kommer att tillsynas inledningsvis. I dessa radhus har det genom stickprovskontroller visat sig finnas brister.

Tidig information viktig

För att få en ökad förståelse för bakgrunden till vårt projekt bjöd vi in radhusinnehavarna till tre informationsmöten. Vi skickade ut inbjudningar till samtliga 600 fastighetsägare och uppskattningsvis kom strax under hälften på mötena. Detta gav en god plattform för att sprida information och svara på frågor från de berörda innan tillsynsbesöket. Sådär i efterhand kan vi konstatera att vi förmodligen lyckades nå ut med vårt budskap, då antalet frågor från allmänheten efter informationsmötena har minskat. Utöver dessa möten har vi också arrangerat en pressträff för att vi ska få ge vår bild av projektet, och

försöka undvika negativ publicitet i efterhand.

Praktiska erfarenheter

Allteftersom arbetet har rullat igång, inser vi vilken insats det kommer att krävas för att ro i hamn projektet. Många frågor har dykt upp på vägen, exempelvis hur vi arbetar med säkerhet vid arbete på tak för våra tillsynare eller hur man skickar föreläggande till personer som har utvandrat från Sverige. En positiv erfarenhet är att samarbeta med andra kommuner som också har dragit igång egna radhusprojekt. På detta vis kan vi dela idéer på alltifrån konstruktionslösningar till hur man kan formulera sitt föreläggande. Överlag har majoriteten av de radhusägare vi har pratat med varit positiva till projektet, de inser att det ligger i deras eget intresse att brandskyddet håller en bra nivå. Vår upplevelse är att så länge vi kan bemöta kritik på ett sakligt och konstruktivt sätt, så kan vi också nå ut till de som är mer skeptiskt inställda.

Fortsatt arbete

Vår målsättning är att tillsynsbesöken och utskick av förelägganden kommer att ske under sommaren och hösten 2017. Vi kommer sedan att följa upp dessa ärenden under följande år när åtgärdstiden i föreläggandena har gått ut.

HENRIC DOVRÉN
JOSEFIN STRAND
JÖNKÖPINGS KOMMUN

Namn
Name

Personnr **Postnr**
Date of birth Zip code

Nationalitet
Nationality

Närmast anhängig
Next of kin

Telefon
Phone

SMC Medical Card

Allergier
Allergies

Sjukdomar
Diseases

Medicinering
Medication

Blodförtunnande Ja/Yes Nej/No
Anticoagulant

Sjukhus
Hospital

SMC

Riksorganisationen Sveriges MotorCyklister, SMC, har cirka 70 000 medlemmar av landets omkring 270 000 MC-ägare. SMC arbetar med alla frågor som rör motorcyklister på landsväg. Ett viktigt område är säkerhet.

Medical Card - medicinsk information i MC-hjälmar!

Varje år dödas och skadas ett antal motorcyklister. Medelåldern bland både MC-förare och passagerare ökar, snittåldern på en svensk MC-ägare är idag 54 år. Ett antal har någon form av kronisk sjukdom som kräver medicinering, andra har allergier.

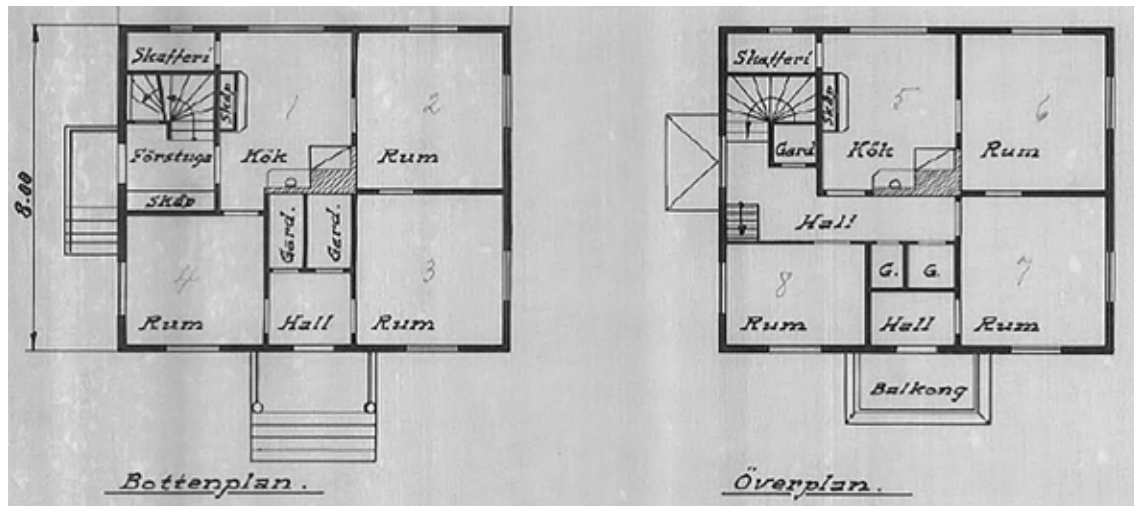
Inom Sverige är en av indikatorerna för att nå målen i Nollvisionen snabb och adekvat räddning. Trafikverket har i skriften "Gemensam strategi för ökad MC- och mopedsäkerhet 1.0" visat att 4 liv kan sparas per år inom detta område. Därför har SMC startat initiativet Medical Card. I slutet av mars 2017 skickar SMC för sjätte året i rad ut ett klistermärke att fästa på hjälmen till alla våra medlemmar samt ett Medical Card att lägga inne i hjälmen. Vid MC-turer då man färdas ensam finns, om en olycka sker, ingen som kan uppmärksamma ambulansoch vårdpersonal på patientens medicinska historia om motorcyklisten är medvetslös. Det är inte heller säkert att MC-kompisar är förtrogen med den medicinska statusen hos dem man kör motorcykel med.

Snabbare få hjälp

Syftet med SMC:s projekt Medical Card är att snabba på medicinsk diagnostik som ligger till grund för fortsatt vård och behandling. Snabba åtgärder och operationer kan minska antalet dödade och skadade efter trafikolyckor. SMC:s hoppas att Medical Card kan bidra till en minskning av antalet dödade och skadade motorcyklister. Liknande projekt förekommer i andra delar av världen.

Dekaler

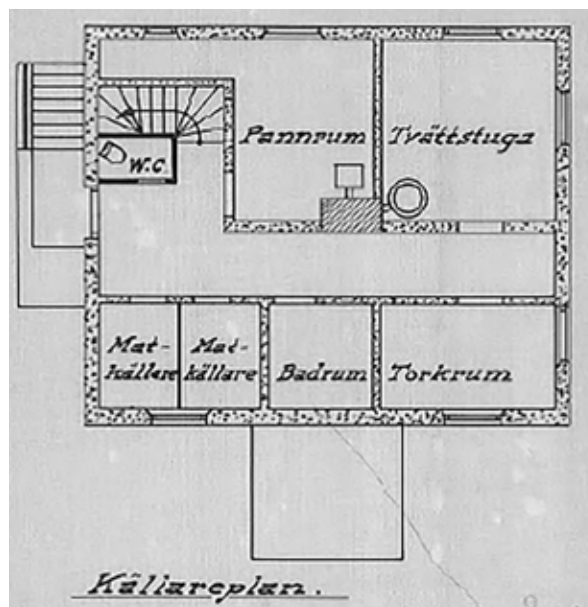
SMC har tagit fram dekalerna som sätts längst ner mitt bak eller på sidan på MC-hjälmen. Dekalen visar att hjälmens ägare har ett Medical Card inne i hjälmen som läggs mellan skal och stoppning. På kortet fyller ägaren själv i uppgifter på vardera sidan innan det läggs i hjälmen. På den ena sidan ifylls: namn, personnummer, postnummer, nationalitet samt namn och telefon till närmast anhängig. På den andra sidan ifylls: allergier, sjukdomar, medicinering, blodförtunning samt behandlande sjukhus. All information är översatt till engelska. Även om de allra flesta människor är fullt friska kan det finnas ett värde i medicinsk information i motorcykelhjälmerna.



Brand i villa, Gislaved

En natt i januari inkommer larm om brand i byggnad, villa, i Gislaved. SOS larmar ut nivå 10 med två räddningsenheter, en höjdenhet, en depåenhet och en ledningsenhet. Vid tillfället är yttre befäl 7080 upptagen så brandingenjör i beredskap 7180 åker som första ledningsenhet. Väl framme konstateras att det är en äldre villa i två plan + källare och att det brinner i källaren samt att FIP 7060 gjort ett släckförsök med pulver-släckare.

Insats påbörjas med rökdykare med mål att släcka branden och begränsa skadorna till källaren. Efter ett tag ansluter 7080 och denne fortsätter som räddningsledare med 7180 som stöd. Bedömningen görs att det är ett hus med risk för brännbar sågspånsisolering och inga onödiga öppningar görs för att förhindra vindpåverkan på eventuella glödbränder. Rökdykarna möts av en mindre primärbrand och mest rök men branden släcks snabbt. Det visar sig att branden dock varit ganska intensiv innan räddningstjänstens ankomst och insatsen övergår till att kontrollera brand- och värmespridning med värmekamera på flera platser i huset och på alla våningar. Flertalet värmeskiftningar identifieras i källaren samt på andra platser i övriga huset och dimspik tillsammans med värmekamera och mindre håltagning används för att släcka/kontrollera dessa punkter. Ungefär kring 02.30 bedöms läget som lugnt, men samtliga styrkor blir kvar då tid medvetet läggs på långa intervall mellan kontrollerna för att vänta in eventuella nya värmeskiftningar.



Räddningsinsatsen avslutas därför först 04.15 och två personer tillsammans med en vattenenhet lämnas kvar för efterbevakning till nästa dag enligt RäddSam F-rutin.

Nytt larm

Någon timme senare inkommer nytt larm från platsen då de brandmän som bevakat huset larmar om kraftig rökutveckling. Ny insats med nivå 20 larmas och ny släckinsats inleds. Kl. nio sker avlösning med två nya räddningsenheter och ledningsenhetörst framåt lunchtid är denna insats helt avslutad. Förutom källaren är då kök och vardagsrum brandskadat och flera väggar/bjälklag har behövt rivas/sågas upp för att kontrollera brandspridning. Våning två är däremot relativt oskadad från brand och rök och samtliga våningsplan är i stort sett fria från vattenskador.

Brandorsaksutredning

I efterhand kan det konstateras att den första

Artikeln fortsätter på nästa sida

branden har startat i ett utrymme i källaren. Eftersom en polisiär mordbrandsutredning inleddes och fortfarande pågick när denna artikel skrevs så finns det ännu inte någon mer detaljerad orsak.

Byggnadstekniska erfarenheter

Huset är byggt 1937 och har därefter genomgått flera invändiga förändringar. Stommen utgjordes av grova träbjälkar med sågspån som isolering och fasaden har på senare tid tilläggsisolerats. En viktig förändring är att de två garderober som fanns i bottenplan (se ritning) har gjorts om till ett badrum kring 1990-2000. I detta badrum har även innertaket sänkts för att få plats med moderna spotlights. Wc i källaren fanns inte kvar, utan var vid insatsen enbart en garderob, men anslutningen till avloppet från plan 1 och 2 fanns fortfarande i detta utrymme. Även uppvärmningssättet har förändrats på senare tid på så vis att fjärrvärme dragits in och den ursprungliga oljepannan tagits ur drift.

Avloppsröret i källaren bestod av ett ca 50 mm grovt plaströr som var upphängt i källarens tak. Från pannrummet leddes röret via taket och ned i golvet till den ursprungliga avloppsstosen för Wc:n som fanns där från början.

Avloppsröret tillsammans med kopparrör för tappvatten gick från pannrummet upp i väggen mellan dagens kök och badrum på bottenplan. Denna typ av stamdragning görs eftersom man vill undvika onödiga "utstick" för vatten och avlopp i hus, därför samlas ofta dessa installationer invid eller ovanför varandra vilket i efterhand kunde konstateras även här. Källarens innertak var av eternit vilket har bidragit till att branden inte blivit för våldsam vid det första larmet. Bakom eterniten fanns dock brännbart spån och träbjälklag men det syntes ingen brandspridning i detta när innertaket revs för kontroll efter den första branden.

Insatsrelaterade erfarenheter

Ledningsteamet fungerade bra där 7080 var räddningsledare och 7180 utgjorde stöd för insatsen och omfallsplanering. Det var dock en mental påfrestning att larmas igen till samma adress. Den personal som sattes för efterbevakning hade samtidigt varit med i den första räddningsinsatsen. Vid varje insats där bevakning krävs kan det istället vara lämpligt att använda hela eller delar av en icke insatt styrka.

Händelsen visar på vikten att alltid följa RäddSam F rutin för efterbevakning vid brand i byggnad. I detta fall fanns heller inte fastighetsägaren på plats och de boende var bortresta utomlands.

En brandplatsundersökning gjordes dagen efter branden i samband med polisens tekniska under-

sökning och följande erfarenheter kunde dras: Avloppsröret (av plast) till den gamla Wc:n var utbytt men hade smält av värmen vid den första branden. Detta avloppsrör mynnade tillsammans med vattenledningar av koppar i väggen mellan badrum och kök på våning 1. Det är också här som det bedöms att en glödbrand legat kvar efter insats 1 och varit isolerad mellan ett antal lager väggskivor samt kakel och köksskåp. Glödbranden har därför inte har upptäckts med värmekameran trots att scanning gjordes flera gånger och med långa mellanrum.

Brandspridning från källaren bedöms ha spridit sig genom värmeledning genom det avbrända avloppsröret och upp i utrymmet "inuti" väggen mellan kök och badrum på bottenvåning samt även via kopparrören. Den har därefter spridit sig till utrymmet mellan det ursprungliga taket och det nya innertaket i badrummet.

Att avloppsröret var avbränt gjorde att det inte "saknades" vid orientering i källaren. Hade röret funnits kvar utanför pannrummet hade det kanske gett tydligare signaler om hur branden kunnat sprida sig. Själva pannrummet var också relativt oskadat av rök och brand.

Brännbara men stängda dörrar i källaren gjorde att flera utrymmen var relativt oskadade trots en intensiv brand utanför i förstalaget.

Att ha ett bakre stöd med RCB som ordnar med avlösningar är mycket värt för att få uthållighet även i en medelstor insats.

Huset var uthyrat vid branden vilket innebar att det fanns två försäkringstagare. En RVR-ledare kopplades därför in initialt och denne fick lösa restvärdefrågorna vilket underlättade efterarbetet.

Finns det värdefull inredning (som ytskikt i ett badrum) i vägen till dolda utrymmen som måste kontrolleras så bör det om möjligt friläggas från andra sidan eller åtminstone från den sida som kostar minst att återställa. Några enkla tumregler kan vara kök före badrum, vägg före kök och gips före tegel i vägg.

Vid brand i eller vid ett utrymme med anslutande schakt, rördragning eller kanalisering ska alltid dessa installationer kontrolleras i hela sin längd även i dolda utrymmen.

Det bör skapas en mobil teknisk lösning för att snabbt kunna komma åt ritningsunderlag för fastigheter ute på en skadeplats.

JOHAN RÖNMARK

RÄDDNINGSTJÄNSTEN GISLAVED-GNOSJÖ

7180 VID BRANDEN

← Artikeln börjar på föregående sida



Bild från 2016 års Axamodagar



Information inför Axamoövningarna

I år på Axamo kommer vi att genomföra sju insatser (Nivå 5) med varje styrka, det kommer alltså inte bli några insatser där två styrkor arbetar parallellt (Nivå 10). Detta gör vi för att varje styrka ska få genomföra alla moment under dagen och inte missa delar av momenten bara för att man larmas som styrka två till momentet.

Detta får till följd att Insatsledarnas dag kommer att bli annorlunda mot tidigare år. Vi räknar med att IL är med under hela dagen och då följa en styrkas insatser den dagen. Insatserna i år kommer alla ha en utformning så att det i larmplanen skulle larmas IL, vidare skulle flera av momenten larmas enligt larmplan som nivå 10 – 20. Vår förhoppning är att momenten ska vara en utmaning för både styrkorna och Insatsledarna.

För att momenten ska bli så realistiska och lärande för respektive styrka vill vi att styrkorna åker på momenten på Axamo så som ni är organiserade när ni åker på larm hemma. Med SL-Fip, Brandmanna-Fip en eller två släckbilar eller hur ni nu har löst logistiken på hemmaplan. För vissa styrkor betyder det att IL kommer att vara en del av uppstarten av insatsen tills det att brandmanna-fipen (deltiden) kommer till platsen. Vi kommer även i år att filma två moment med övervakningskamera och vi hanterar filmerna på samma sätt som förra året, vilket innebär:

Anledningen till att vi filmar är först och främst för att den enskilda styrkan ska kunna göra en utvärdering av sin insats och själva avgöra om resultatet blev som förväntat.

- Varje räddningstjänst bestämmer sedan själva hur de ska hantera filmerna och hur deras egen utvärdering ska gå till.
- Vid dagens slut samlas minneskort in av Håkan Joakimsson. Som tankar över filmerna till en hårddisk.
- Det är bara Momentledarna som kommer att kunna titta på alla filmerna.
- Håkan kommer att göra excel-sammanställningar på materialet likt det vi gjorde förra året.
- När Axamo-övningarna är slut kommer Håkan att skicka ut filmerna till respektive räddningstjänst.

Axamodagarna börjar kl. 08:00 och vi räknar med att hemresan kan starta 16:30. Som vanligt bjuder vi på en lättare frukost, lunch och eftermiddagsfika.

Välkomna!

Axamogruppen
genom Håkan

HÅKAN JOAKIMSSON
RÄDDNINGSTJÄNSTEN JÖNKÖPING



Öppet hus - ett sätt att informera om yrket som deltidbrandman.
Jan-Erik Johansson, deltidbrandman i Bottnaryd.

Lyckat öppet hus i Bottnaryd och Ryd

Stationerna i Bottnaryd och Ryd har hållit ett kombinerat Öppet hus och information om deltidyrket. Dagen föregicks av ett utskick till samtliga hushåll i området med information om deltidyrket samt att Räddningstjänsten söker deltidbrandmän.

Konceptet funkade bra: det blev ett jämnt flöde av besökare under dagen och, vid sidan av barnfamiljer och allmänt nyfikna, ett flertal personer som kommit just för att ta reda på om jobbet kunde vara något för dem. Några prövade också att göra rullbandstestet.

– Känns som en lyckad dag och vi har knutit flera intressanta kontakter. Vi hoppas och tror att minst ett par går vidare och gör slag i saken att söka, menade platschef Fredric Malm.

Förutom att visa stationerna så bjöds besökarna på korvgrillning, fika och möjlighet att sitta upp i bilarna för både stor och liten.

JAN-ERIK JOHANSSON
DELTIDSBRANDMAN
JÖNKÖPINGS KOMMUN

Tack!



Bild tagen av Anita F. Johansson, Värnamo kommun.

Jag vill här ytterligare en gång skicka med ett stort tack till alla som var med och hjälpte till på branden i Flymossen. Min känsla är att det mesta flöt på väl under denna insatsen och det är mycket tack vare er alla och den samverkan vi har mellan kommuner, län och organisationer. Själva i Värnamo hade vi inte kommit långt.

ANDERS BJÖRK
RÄDDNINGSCHEF
VÄRNAMO KOMMUN

Till medverkande vid branden utanför Bredaryd

Det har nu gått några veckor sedan vi hade den stora skogsbranden i Flymossen utanför Bredaryd. Flera hundra brandmän från hela regionen deltog i brandbekämpningen. Vi hade tidigare hört talas om det samarbete som ni inom regionens räddningstjänster har utvecklat och skogsbranden visade att ett sådant samarbete i "skarpt" läge är guld värt. Brandmännens rationella, målmedvetna och professionella agerande under dessa dagar var imponerande.

Försvaret har också gjort stora insatser och länsstyrelsen och frivilligorganisationer bidrog i hög grad i insatsen. Alla som varit delaktiga i insatsens

olika delar har varit viktiga och hjälpt oss att klara krissituationen.

Ett stort tack vill vi rikta å hela Värnamo kommuns vägnar! Vi vill rikta ett djupt tack till dig som personligen har deltagit i räddningsinsatsen och till dig som stöttat på andra sätt. Tack till brandbefäl, brandmän och övriga stöd- och serviceenheter som gjorde en fantastisk insats!

Hans-Göran Johansson, kommunstyrelsens ordförande, Värnamo kommun

Ulf Svensson, kommunchef, Värnamo kommun

Räddningsplankan
ges ut av RäddSam F

Ansvarig utgivare
Göran Melin
goran.melin@jonkoping.se

Redaktör
Maria Boqvist
maria.boqvist@jonkoping.se

Redaktionskommitté
RäddSam F-kontoret

RäddSam F
Kansli på Höglandets
räddningstjänstförbund

Postadress
Höglandets räddningstjänstförbund
571 80 Nässjö

Webbplats
www.raddsamf.se

Telefon
0383-46 77 00

E-post
hoglandet@raddningstjansten.com

